



VO ÉNERGIES HOLDING SA

RAPPORT DE GESTION 2021

vo énergies

EFFECTIF
DU PERSONNEL

182
COLLABORATEURS

L'effectif au 31.12.2021
dont 32 apprentis

CAPITAUX PROPRES

80.1 MIO CHF

Capitaux propres
représentent 60.9% du bilan

BÉNÉFICE

2.78 MIO CHF

Bénéfice en augmentation
de 11.8% par rapport à
2020

INVESTISSEMENTS NET

8.767 MIO CHF

Investissements
en augmentation de
50.4% par rapport à 2020

CHIFFRE D'AFFAIRES
CONSOLIDÉ

50.54 MIO CHF

Chiffre d'affaires en augmentation
de 12.2% par rapport à 2020

CASHFLOW

8.92 MIO CHF

Cashflow en augmentation
de 13.8% par rapport à 2020

TOTAL DU BILAN

131.5 MIO CHF

Valeur du bilan en augmentation
de 3.5% par rapport à 2020

RAPPORT
DE GESTION
2021

| | |
|---|----|
| Le Groupe en quelques chiffres | 2 |
| Message | 4 |
| Temps forts 2021 | 6 |
| Perspectives 2022 | 9 |
| Production et distribution d'électricité | 10 |
| Gaz et chaleur | 14 |
| Multimédia | 16 |
| Installations | 18 |
| Ressources Humaines | 20 |
| Direction | 24 |
| Gouvernance | 26 |
| Actionnariat | 28 |
| Proposition d'emploi du bénéfice | 29 |
| Comptes 2021 | 30 |
| Comptes consolidés 2021 | 38 |

2021, une année énergétique « sous haute tension »

Dans un contexte mondial en plein bouleversement, marqué par la lutte contre le réchauffement climatique et la nécessaire réduction des émissions de CO₂, les réponses apportées sont encore timides bien que les enjeux soient discutés et débattus au quotidien.

En juin, le peuple suisse rejetait le projet de loi CO₂ visant à réduire nos émissions de gaz à effet de serre. En novembre, la COP26, à défaut d'avoir des objectifs de réduction des gaz à effet de serre plus ambitieux, identifiait pour la première fois les combustibles fossiles comme un problème. Finalement, un rapport publié récemment sur la sécurité de l'approvisionnement en électricité en Suisse laisse entrevoir, dans le pire des cas, une pénurie d'électricité dès 2025. Il y a progressivement une prise de conscience que la stratégie énergétique 2050, décidée en 2017, nécessite de construire de nouveaux ouvrages renouvelables. Les investissements à venir seront conséquents et indispensables à la concrétisation de cette stratégie et à l'atteinte des objectifs de décarbonisation.

VOénergies se distingue par des choix clairs et résolus. Notre entreprise s'engage au quotidien pour assurer un approvisionnement en énergie locale et durable. D'ailleurs, dans le cadre du projet éolien « Sur Grati », VOénergies et les communes de Premier, Vallorbe et Vaulion saluent la décision du Tribunal fédéral de rejeter le recours contre la décision de la Cour de droit administratif et public du Tribunal cantonal vaudois du 31 octobre 2019, qui avait déjà confirmé le bien-fondé du projet et sa conformité aux exigences légales. Prochaine étape, la mise à l'enquête des machines à la fin de l'été 2022, soit 14 ans après le démarrage du projet.

2021 est marquée par une envolée du coût des matières premières et par des retards de livraison qui affectent particulièrement l'industrie recourant à des composants électroniques. L'électricité et le gaz ont aussi subi d'importantes augmentations.

Dans un contexte tendu d'approvisionnement en énergie, avec l'objectif de diminuer les émissions de CO₂, le développement des énergies renouvelables est définitivement la meilleure réponse aux défis énergétiques, mais aussi pour se décorréliser des fluctuations du marché des énergies. VOénergies apporte une contribution positive en développant :

- une énergie décarbonée moins exposée aux variations des cours des matières premières au travers de la gamme de produits VOnature gaz et électricité;
- une électricité locale qui correspond aux attentes de ses clients, produite notamment dans nos centrales hydrauliques sur l'Orbe et la Jougne et avec le développement de centrales photovoltaïques.

Nous développons le contracting énergétique pour permettre au plus grand nombre d'accéder à une énergie locale décarbonée. Cette solution permet, à tout propriétaire d'un immeuble commercial ou industriel, d'externaliser l'installation et l'exploitation de l'approvisionnement en énergie d'un bâtiment, que ce soit pour son électricité ou son chauffage.

Nous renforçons également notre présence dans le Nord vaudois grâce au rachat du télé-réseau de la région de Grandson. 11 communes viennent s'ajouter aux 52 dans lesquelles nous distribuons déjà les services multimédia de net+ (Internet, TV, Téléphonie mobile et fixe).

À l'interne, une vaste réflexion impliquant l'ensemble des collaborateurs a été engagée afin d'identifier et de définir les comportements clés qui constituent, au quotidien, les valeurs de notre culture d'entreprise. Il en découle la VO attitude, résumé des valeurs principales : « orientation client » « savoir-faire » et « positivité » et des comportements associés. Elle nous guide pour réaliser la raison d'être de VOénergies.

Impossible de terminer ce message sans rappeler que nous avons vécu une deuxième année fortement impactée par la crise sanitaire du coronavirus. Tout a été mis en œuvre pour protéger les collaboratrices et les collaborateurs et assurer nos différentes missions, en tentant de minimiser les effets d'une telle crise sur nos activités.

Résultats

Bien que les activités au quotidien aient été perturbées par la crise sanitaire, VOénergies a maintenu le cap. L'impact sur les résultats financiers a pu être maîtrisé et minimisé. Le chiffre d'affaires progresse de 12.2% pour atteindre 50.54 MCHF. Le résultat net de 2.78 MCHF est en amélioration par rapport à l'exercice 2020 (11.8%). L'ensemble des fonds propres atteint 80.1 MCHF de francs, soit 60.9% du bilan du groupe. Ces résultats démontrent le bien-fondé de la stratégie appliquée et confirment l'ambition de VOénergies d'être un acteur de la transition énergétique, climatique et digitale dans le Nord vaudois.

Remerciements

Les stratégies, décisions et projets du groupe VOénergies sont portés par les membres du Conseil d'administration, la Direction ainsi que l'ensemble des collaboratrices et collaborateurs. Nous leur adressons nos vifs remerciements pour les compétences, le professionnalisme et l'engagement dont ils ont fait preuve tout au long de cet exercice perturbé par la pandémie. Toutes et tous ont œuvré en faveur du développement du Groupe VOénergies et de la satisfaction des clients. Par ailleurs, nous transmettons notre vive reconnaissance aux communes et à l'ensemble des actionnaires pour l'appui et la confiance qu'ils témoignent à notre groupe.



Claude Recordon



Christian Tinguely



Christian Tinguely, Directeur général et Claude Recordon, Président du Conseil d'administration

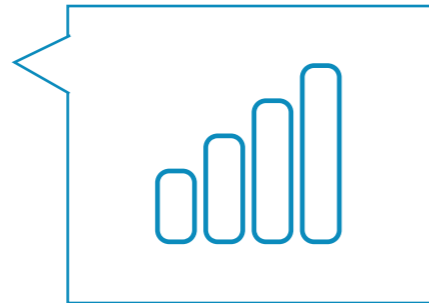


 JANVIER

Mise en place du **coaching** et de la **permanence santé** avec le CRST pour les collaborateurs du groupe.

 FÉVRIER

Lancement commercial du produit regroupement de consommation propre (RCP).

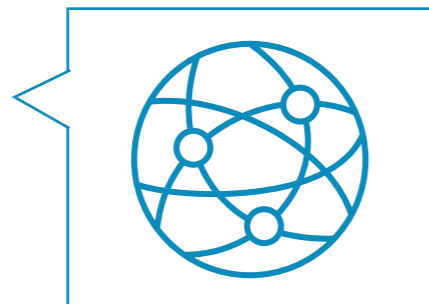


 MARS

Nomination de Monsieur Daniel Pilet en tant que responsable du département installations.

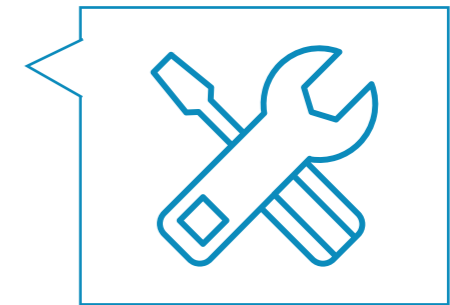
 AVRIL

Rachat du **réseau multimédia** de la région de Grandson.



 MAI

Fin des **transformations des locaux administratifs** de Poste 2.

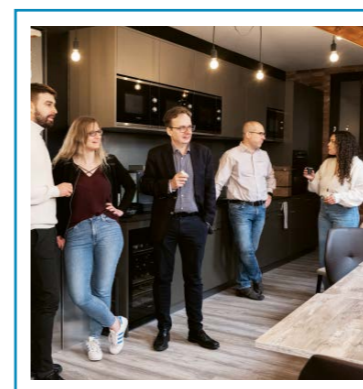
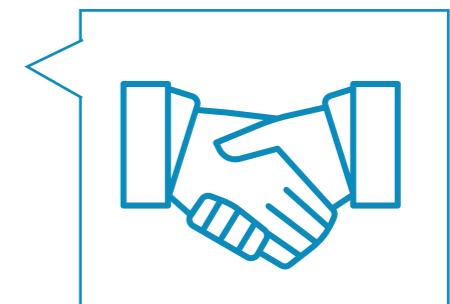


 JUIN

Création de **Smart Data Energie SA** avec vingt distributeurs d'énergie romands pour favoriser la mise en place d'un **système intelligent de comptage d'énergie multi fluides**.

 JUILLET

Fusion rétroactive au 1.01.2021 de **vo énergies gaz SA** avec **Urbagaz SA** donnant naissance à la société **vo énergies chaleur SA**.



 AOÛT

Agrandissement de la **cafétéria** et création d'une nouvelle **salle de réunion** à Poste 2.

 SEPTEMBRE

Inauguration des installations chez Meubles Jaquier à la Sarraz qui ont impliqué la collaboration des différentes sociétés du groupe. Ces réalisations illustrent notre savoir-faire en matière de contracting chaleur, contracting photovoltaïque, bornes de recharges et multimédia.



 OCTOBRE

Déménagement de l'Espace clientèle de Vallorbe et inauguration des nouveaux locaux à la Rue des Eterpaz. Ces locaux réunissent donc le nouvel Espace clientèle de Vallorbe et l'activité Installations électriques.

 NOVEMBRE

Nomination de Monsieur Willy Blay à la tête du nouveau département renouvelable.



 DÉCEMBRE

Décision du Tribunal fédéral rejetant intégralement et définitivement le recours formulé à l'encontre du plan d'affectation relatif au parc éolien « Sur Grati ».

Cette nouvelle année démarre dans un contexte énergétique à nouveau très tendu où l'électricité et le gaz atteignent des niveaux de prix sans précédent. Cette tension tarifaire européenne est soutenue par les craintes liées à la sécurité d'approvisionnement de la Suisse en l'absence d'accord bilatéral sur l'électricité avec l'UE. Notre forte dépendance aux importations d'électricité en hiver peut, combinée à d'autres facteurs, engendrer des situations d'approvisionnement critiques. A ceci s'ajoute l'invasion de l'Ukraine par la Russie le 24 février 2022. Cela fait prendre conscience de la fragilité de la paix en Europe, mais aussi de sa forte dépendance aux importations de gaz russe.

Le département électricité devra offrir de nouveaux produits et services en lien avec le rôle croissant de la substitution de l'énergie fossile par l'électricité. La poursuite de notre engagement, au sein de Smart Data Energie SA, va favoriser la mise en place d'un système intelligent de comptage d'énergie. Cette nouvelle structure permet aux sociétés impliquées d'atteindre la taille critique, pour réaliser des économies d'échelle, dans l'acquisition et l'exploitation de compteurs multi fluides (électricité, gaz, chaleur, eau) et d'outils de gestion. Unir nos forces pour mutualiser les compétences spécifiques nécessaires à la gestion de grandes quantités de données, en veillant à leur intégrité, leur protection et leur qualité, va nous permettre de développer ces nouveaux produits et services et ainsi favoriser la mise en œuvre de la stratégie énergétique 2050.

Avec l'entrée en force du plan d'affectation relatif au parc éolien « Sur Grati », nous allons enfin mettre à l'enquête les 6 éoliennes en ayant au préalable effectué un appel d'offres pour le choix du fournisseur.

Au regard du succès du réseau de chauffage à distance d'Orbe, nous allons étudier, au sein du département chaleur, les possibilités de l'étendre en direction du centre historique.

Le Conseil d'administration a confirmé la volonté du groupe d'accompagner les clients, de plus en plus sensibles à l'environnement et au climat, dans la production de leur propre énergie renouvelable. C'est dans ce but qu'un nouveau département dédié au renouvelable va être mis en place dans le courant du 1^{er} trimestre 2022. Il devra répondre à la demande croissante en matière de solutions renouvelables pour la production d'électricité, de chaleur et la recharge de véhicules électriques, en exploitant les synergies entre les trois entités d'installations électriques. Pour le département multimédia, l'un des enjeux majeurs sera de migrer les clients du réseau des communes de Grandson vers les produits net+.

Nous allons poursuivre les projets autour de l'évolution de la culture d'entreprise au sein du groupe en nous appuyant sur le renforcement des comportements associés à ses valeurs. Un autre projet phare en 2022 est de vérifier que notre politique salariale est en phase avec les bonnes pratiques du marché.



L'année 2021 a été sous haute tension. Hydraulité supérieure à la moyenne multi-annuelle, prix du marché de gros à des niveaux sans précédent, restrictions liées à la pandémie, tout cela a nécessité un engagement accru de notre personnel, pour une gestion à court terme de nos ouvrages permettant de garantir un approvisionnement fiable et économique à nos clients.

Production hydraulique exceptionnelle

La météo de l'an passé a globalement été favorable. Les conditions hydrologiques exceptionnelles ont permis aux ouvrages sur l'Orbe et la Jougenaz de turbiner près de 19.6 millions de kilowattheures, soit 37% du total de l'énergie vendue. L'année a été marquée par de généreux apports en janvier et février. Les pluies de mai à août ont permis une production supérieure de 93% par rapport à la moyenne multi-annuelle. Un des deux groupes de la centrale des Moulinets est tombé en panne en juin et n'a pu être remis en service qu'en octobre. Sans cet incident, la production aurait pu encore être sensiblement améliorée. La production du mois de décembre a largement compensé le recul enregistré au mois de novembre. Au final, la production 2021 est 16.2% supérieure à la multi-annuelle et 17.8% supérieure à la production de 2020.

Production renouvelable stable

Bien que la puissance photovoltaïque installée à fin 2021 soit de 6.5 MW soit + 8.1% par rapport à 2020, la production injectée dans notre réseau est comparable, avec 3.6 millions kWh (7% de l'énergie commercialisée). C'est bien entendu le corollaire d'une année abondante en précipitations.

Volume d'électricité en légère hausse

Après avoir chuté en 2020 (-5.4%), le volume d'électricité distribué en 2021 est de 77 millions de kWh (+8.5% par rapport à 2020). La fin de l'année a été marquée par la communication du gouvernement en lien avec le risque de rationnement, dans un contexte où il est très difficile d'obtenir des autorisations de construction de nouveaux ouvrages afin de compenser l'arrêt du nucléaire en Suisse et soutenir le rôle clé du secteur électricité dans la transition énergétique (mobilité, pompes à chaleur).

Exploitation du réseau

Le développement de nouvelles habitudes de production et de consommation, ainsi que différents facteurs non planifiables tels que les conditions climatiques, mettent le réseau électrique à rude épreuve. Nous poursuivons nos efforts afin de garantir un approvisionnement fiable et performant. Nous avons œuvré à l'entretien, à la modernisation, à l'extension et au renforcement du réseau, en lien avec le développement économique de la région ou pour intégrer les nouvelles productions photovoltaïques. La modernisation se traduit par le remplacement de 665 mètres de câble et 4 transformateurs moyenne tension ainsi que de 2026 mètres de câble basse tension. Avec le développement du renouvelable, de plus en plus de propriétaires d'installations photovoltaïques font appel à nos services pour la mise en place de regroupement de consommation propre (RCP).

ÉNERGIE DISTRIBUÉE

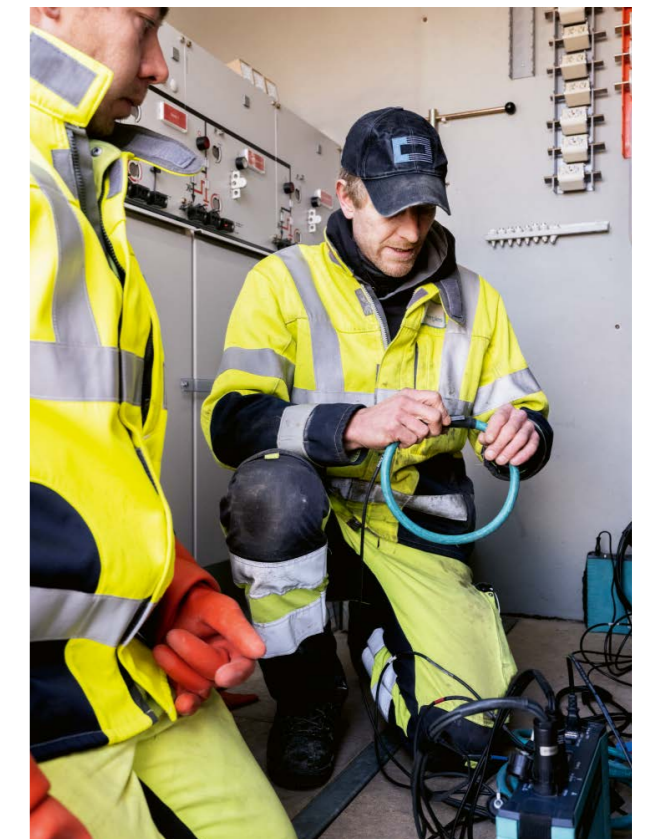
77'186'699 kWh
(+8.5%)

ÉNERGIE PRODUITE

23'243'480 kWh
(+13.3%)

ÉNERGIE COMMERCIALISÉE

53'035'691 kWh
(+4.8%)



PRODUCTION ET DISTRIBUTION D'ÉLECTRICITÉ

CHIFFRE D'AFFAIRES DISTRIBUTION

6.633 MIO CHF

CHIFFRE D'AFFAIRES ÉNERGIE

4.297 MIO CHF

Autres réalisations

Les travaux de documentation de l'infrastructure se poursuivent. Le guichet digital de géomatique a répondu à 543 demandes de tiers (entreprises de génie-civil, bureaux d'architectes et d'ingénieurs). Différents mandats confiés par les communes ont permis de remplacer / moderniser 47 points lumineux pour une puissance totale de 1'315 W. Un abaissement de la puissance par point lumineux est rendu possible grâce à l'utilisation de Leds, choix en adéquation avec une utilisation efficiente de l'énergie électrique. Des tests d'extinction de nuit (0h00 - 5h00) ont été réalisés durant le mois d'octobre, en partenariat avec la Commune d'Orbe.

Niveau de prix sans précédent

Depuis le début de la pandémie, le marché de l'électricité a été soumis à différentes pressions exceptionnelles sur les prix, déployant des effets jamais observés auparavant. Après avoir touché leur seuil le plus bas en 6 ans au début du confinement, les prix de l'électricité ont été fortement corrigés à la hausse. Ils ont retrouvé rapidement leur niveau, se sont envolés entre l'automne 2020 et l'été 2021, pour littéralement exploser en automne 2021, atteignant des niveaux inédits depuis la libéralisation du marché en 2009. Une crise politique et énergétique a éclaté en été. Renforcée depuis l'automne, elle provoque l'envolée des prix de l'électricité qui ont triplé par rapport à leur moyenne historique de €50/MWh, pour atteindre des niveaux record.

Le prix de l'électricité pour livraison suisse va augmenter de près de 160 €/MWh pour 2022. Le 23 décembre dernier, le prix de l'électricité pour 2022 se négociait à 290 €/MWh. Le prix de la tonne de CO₂ dans la foulée du gaz, a fait l'objet d'intenses spéculations et s'est envolé jusqu'à 90 €/tonne alors qu'historiquement il se négociait à un peu plus de 30 €/tonne.





Les deux sociétés détenues par VOénergies, Urbagaz SA et vo énergies gaz SA ont fusionné et donné naissance à vo énergies chaleur SA au 1^{er} janvier 2021. En unissant les forces et en tirant profit des synergies, le groupe propose une offre multi fluide et développe un département fort pour la mise en œuvre de la transition énergétique et climatique.

VOénergies distribue du gaz dans 15 communes du Nord vaudois au travers de deux sociétés dont Urbagaz SA acquise en 2016. Au fil des exercices, les économies réalisées ont permis de rapprocher les grilles tarifaires initialement distinctes, pour déboucher en 2020 sur des produits communs. Depuis le 1^{er} janvier 2021, les clients des deux sociétés bénéficient donc de conditions tarifaires identiques.

En lien avec la politique énergétique 2050, la transition énergétique vise à remplacer le gaz par de la chaleur et ainsi diminuer la dépendance aux énergies fossiles. Pour répondre à ce besoin, produire et distribuer de la chaleur renouvelable, notre groupe développe des réseaux de chauffage à distance.

Ventes

Les quantités de gaz distribuées dans le réseau en 2021 atteignent 145 millions de kWh (+11% par rapport à 2020). Cette hausse est principalement liée aux degrés-jours supérieurs de 14.3% aux valeurs 2020 en raison de températures plus froides en janvier et février et inférieures aux moyennes saisonnières entre mai et août.

Bien qu'aucune extension du réseau de distribution n'ait été réalisée, cette progression favorable s'explique aussi par les 35 nouveaux raccordements

générateurs de consommation pour l'avenir, dont une part importante concerne la substitution au mazout. Un effort particulier est actuellement consenti à la densification du nombre de raccordements sur les réseaux existants.

Les ventes de chaleur du CAD Montchoisi à Orbe ont progressé de 45 % passant de 2.5 à 3.7 millions de kWh. Cela marque la fin de la 2^e étape des raccordements permettant d'atteindre un total de 14 bâtiments qui se chauffent de manière renouvelable grâce au bois provenant des forêts du Suchet. Le réseau de chaleur du CAD du Collège de Vallorbe a été mis en service fin 2020. Tous les bâtiments planifiés ont été raccordés en 2021 pour des livraisons de 734'084 kWh.

Organisation de l'économie gazière

Bien que la procédure de consultation relative au projet de loi fédérale sur l'approvisionnement en gaz (LApGaz) soit terminée, le message accompagnant ce projet de loi devrait être transmis à l'automne 2022 aux chambres fédérales. Avec ce projet de loi, le Conseil fédéral entend instaurer la sécurité juridique nécessaire et ouvrir le marché du gaz naturel pour les clients dont la consommation annuelle atteint au moins 100 MWh. Ces clients, qui pourront choisir librement leur fournisseur de gaz naturel, représentent environ 13% des consommateurs de gaz en Suisse répartis sur quelque 53'000 sites, pour une consommation globale proche de 78% du gaz naturel. 2021 a été marquée par le rejet du peuple suisse de la loi sur le CO₂ en juin. Un nouveau projet de loi devrait voir le jour dans le courant 2022, visant avant tout à encourager la réduction de CO₂ plutôt que d'instaurer de nouvelles taxes.

Approvisionnement du gaz

Comme pour la plupart des matières premières, les prix de l'énergie sur les marchés du gaz ont augmenté significativement en 2021. Sur le marché spot de décembre, le mégawattheure a atteint des records, avec un seuil à 180 €/MWh contre 15 €/MWh un an auparavant. L'augmentation est soutenue pour l'essentiel par la reprise économique, notamment en Asie, la forte demande de stockage en Europe, les tensions géopolitiques en Ukraine et le conflit autour de la certification du gazoduc Nord Stream 2. Cette augmentation du marché spot a nécessité l'adaptation des tarifs de gaz 2022. Le report de cette hausse représente une augmentation moyenne de 20% pour le consommateur final, dont un quart est lié à l'augmentation de la taxe CO₂, qui passera de CHF 96.- à CHF 120.- par tonne.

GAZ DISTRIBUÉ

144'978'791 kWh
(+ 11%)

CHIFFRE D'AFFAIRES GAZ

11.946 MIO CHF

CHIFFRE D'AFFAIRES CAD

0.593 MIO CHF



Le réseau multimédia de VOénergies, constitué de fibres optiques et d'un réseau câblé, s'étend actuellement sur 52 communes du Nord Vaudois et dans la région d'Oron. Il est constamment entretenu et développé pour être à la pointe de la technologie. Cette année 2021 a été marquée par la reprise du télé-réseau de la région de Grandson, soit 11 communes au total. Le réseau câblé était jusque alors géré par la société EBL dont le siège est à Liestal dans le canton de Bâle-Campagne. Le transfert commercial des clients sera terminé d'ici 2023.

net+ : Meilleur opérateur régional

Nommé meilleur opérateur mobile de Suisse pour les clients privés lors des deux dernières éditions d'une étude réalisée auprès de 10'000 utilisateurs en Suisse, net+ séduit également les clients entreprises, avec une 1^{re} place dans ce segment en 2021.

Sur l'ensemble des résultats concernant Internet, la TV et la téléphonie fixe et mobile, net+ se démarque en obtenant la meilleure note dans le domaine de l'innovation pour les clients privés. Cette performance confirme la capacité de net+ à améliorer constamment ses produits et services pour assurer la satisfaction des utilisateurs.

AUGMENTATION DU NOMBRE DE CLIENTS AVEC ACCÈS INTERNET

+125

NOMBRE DE CARTES ACTIVES DE TÉLÉPHONIE MOBILE

3000

Produits et Services : Mobile

C'est du côté des offres mobiles MobiLove que l'on trouve les nouveautés les plus importantes. La barre des 3000 cartes SIM actives est atteinte chez VOénergies et net+ nous permet un nouvel élan commercial autour de ce produit en lançant une offre dédiée aux jeunes et aux familles. Les moins de 30 ans profitent de tarifs particulièrement attractifs pour leurs abonnements Mobile. Nous en avons profité pour Upgrader les clients existants sur le produit supérieur, sans changement de prix. Une opération de fidélisation très bien reçue.



CHIFFRE D'AFFAIRES

10.604 MIO CHF

MISES EN SERVICES À DOMICILE

520

Infrastructure réseau

Nos équipes techniques ont assuré la réalisation d'infrastructures FTTH d'envergure, notamment lors des constructions du quartier Gruvatiez à Orbe ou de la Résidence du Mont d'Or à Vallorbe.

Des résultats toujours en progression

Malgré une très forte pression sur les prix, exercée par des concurrents toujours plus nombreux selon les zones, les accès Modem et le nombre de box TV sont en hausse. Le chiffre d'affaires continue de progresser, principalement grâce aux ventes d'abonnements Mobile qui permettent de combler la perte de revenus sur les accès TV de base.



Le département installations regroupe les activités d'installations électriques, de télématique, d'installations photovoltaïques et de pompes à chaleur des sociétés vo énergies installations SA, Electroval SA et Gasser électricité-Téléphone SA. Après une année 2020 marquée par la crise sanitaire, l'activité a retrouvé un niveau comparable à 2019, mais a été affectée par les difficultés d'approvisionnement qui ont pesé sur les plannings de réalisation et sur les marges.

Grâce aux compétences internes et à la stratégie du groupe, l'éventail de produits et services toujours plus complet proposé par nos entités permet de répondre aux besoins et aux attentes de notre clientèle. Avec des solutions durables et innovantes, nous nous positionnons comme un acteur à part

entière de la transition énergétique des bâtiments. Nous réalisons des transformations et des nouvelles constructions en proposant l'ensemble des techniques du secondaire, avec une orientation marquée vers l'efficacité énergétique et les énergies renouvelables. Les synergies avec les autres départements du groupe nous permettent de proposer des solutions intégrées comme le contracting énergétique. Par exemple, lors de nouvelles constructions où le groupe réalise l'installation photovoltaïque et la production de chaleur à partir d'une pompe à chaleur, un tel contracting favorisera l'augmentation de l'autoconsommation. Les locataires consomment l'électricité produite grâce à un regroupement de consommation (RCP). Dans les travaux plus traditionnels, nos équipes ont œuvré sur des chantiers d'habitations (villas, immeubles locatifs et PPE) en mettant en œuvre des solutions adaptées aux désirs des clients. Des projets d'agrandissements ou de rénovations d'installations en vue d'améliorer

l'efficacité énergétique de PME et d'industries, ainsi que la délégation de personnel constituent également des activités soutenues au sein de nos entités.

Réduire la dépendance aux énergies fossiles en matière de mobilité est un défi de taille de la transition énergétique. Avec l'électrification du parc automobile, les demandes d'installation de bornes de recharge augmentent. Résolument engagés dans cette transition, nous proposons des solutions de recharge adaptées aux maisons individuelles, aux immeubles d'habitation, aux bâtiments commerciaux et aux zones publiques.

Dépannage 24h/24

Le service de dépannage 24h/24 mis en place pour les 3 entités est très apprécié par la clientèle. Les dépanneurs de permanence ont ainsi résolu plus de 216 pannes de jour comme de nuit, en dehors des heures d'ouverture, durant les 9 premiers mois d'exploitation du service.

Electroménager

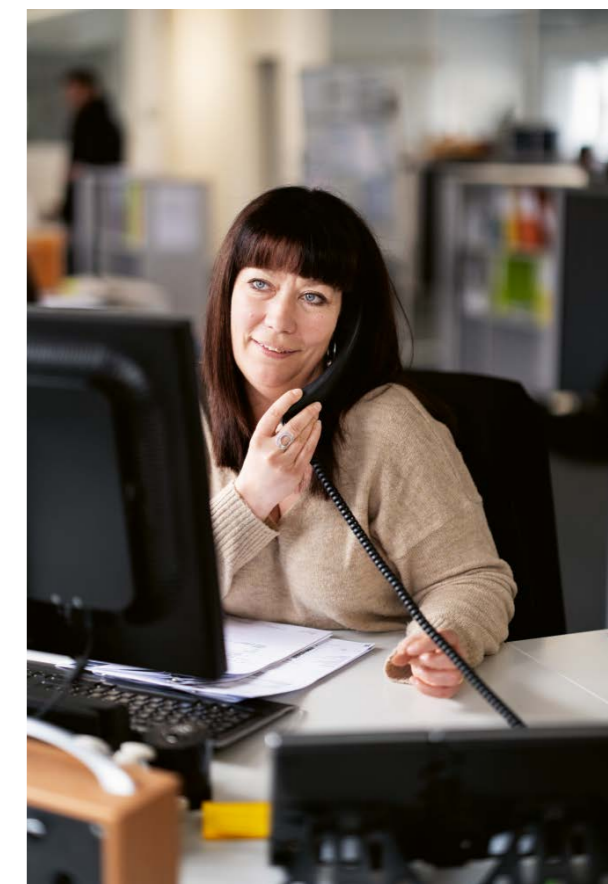
Les appareils ménagers et électriques font partie intégrante de notre quotidien. Des machines à laver aux caves à vin, en passant par les fours et les lave-vaisselle : nous conseillons nos clients lors de l'achat de nouveaux appareils et les installons chez eux. Nous encourageons également un comportement durable en proposant un service après-vente pour les réparations ou l'échange d'appareils si cela s'avère malgré tout nécessaire.

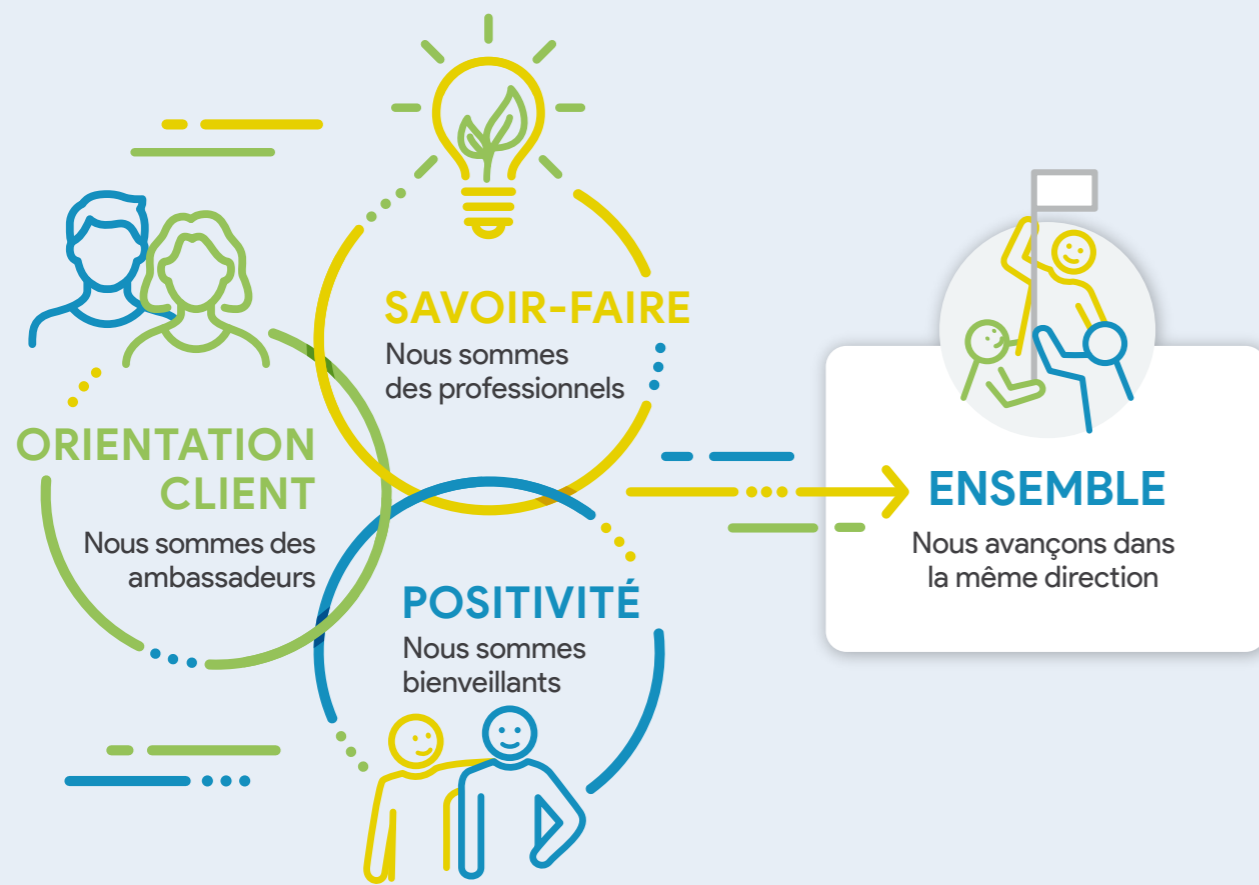
ELECTROVAL SA

619
DÉPANNAGES
1695
CHANTIERS

CHIFFRE D'AFFAIRES vo énergies installations SA

14.351 MIO CHF





VOénergies s’est adaptée, comme l’ensemble de l’économie, à vivre avec le COVID-19, à protéger son personnel et sa clientèle dans les différentes interactions du quotidien. La stratégie approuvée par le Conseil d’administration en 2018 vise à développer une culture ressources humaines en phase avec la réalité du marché et de la concurrence dans notre branche, afin de disposer de conditions de travail attractives et motivantes pour le personnel. Différents projets soutiennent l’évolution de la culture d’entreprise afin de privilégier des échanges bienveillants en cherchant à améliorer notre fonctionnement et nos interactions.

Un nouveau règlement du personnel pour les employé(e)s de vo énergies services SA est entré en vigueur le 1^{er} avril 2021. Il a permis de confirmer les conditions sociales en vigueur en ancrant les avantages offerts par notre groupe. Ce nouveau règlement comporte l’annualisation du temps de travail dont l’application a été reportée d’une année. Le temps nécessaire pour adapter les systèmes informatiques et mettre en œuvre une application mobile permettant de digitaliser la saisie des temps de travail, faciliter la gestion individuelle des activités et l’attribution des heures aux différentes activités. Cette annualisation va dans le sens de la flexibilisation et de l’aménagement des horaires de travail. Elle permet à l’employeur de les adapter en fonction de la saisonnalité de certaines activités.

NOMBRE TOTAL DE COLLABORATEURS

150
COLLABORATEURS

32
APPRENTIS

4
SOCIÉTÉS

vo énergies services SA

71
dont
5 apprentis

Electroval SA

42
dont
10 apprentis

vo énergies installations SA

27
dont
5 apprentis

Gasser Electricité-Téléphone SA

42
dont
12 apprentis



VO attitude : la culture d'entreprise

Un soin tout particulier a été mis à l'identification des comportements forgeant notre identité mais aussi à faire émerger et prendre conscience de nos valeurs. Cette démarche transversale a permis de mieux se comprendre, de clarifier pour la suite nos attentes en termes de comportements, de compétences et de style de management, soit la clef de voûte pour soutenir l'identification au groupe et solidifier la culture d'entreprise. Les différents comportements ont été regroupés autour des valeurs « orientation client », « positivité » et « savoir-faire ». Ces trois valeurs et leurs comportements associés sont regroupés sous la VO attitude pour nous permettre d'avancer dans la même direction et réussir ensemble.

Un leadership coopératif

En parallèle de la définition de notre identité, la direction, les fonctions élevées et les cadres, soit au total 34 personnes, ont suivi une formation visant à développer un leadership coopératif et humaniste. Ceci afin de soutenir notre encadrement, répondre aux défis actuels de notre groupe et fédérer les membres des équipes autour d'une performance durable et responsable.

200 ambassadeurs

La mise en œuvre de la VO attitude au quotidien s'est accompagnée d'une première action : « 200 ambassadeurs ». Elle vise, comme son nom l'indique, à renforcer le rôle d'ambassadeur des multiples produits et services du groupe que chaque collaborateur peut incarner. Mais aussi à faciliter la prise en charge et le suivi des demandes clients qui ne peuvent pas être traitées en mettant à disposition un accès simplifié à un formulaire pour tout le personnel du groupe. Cette démarche a fait l'objet d'un objectif d'entreprise .

Prime exceptionnelle

Une prime exceptionnelle pour l'année 2020 a été attribuée au personnel au printemps 2021. Ceci sous la forme de bons restaurants à faire valoir auprès d'une sélection d'établissements régionaux issus de notre base de clients et ainsi les soutenir dans cette période COVID.

2021 est aussi marquée par le premier exercice réussi avec notre partenaire CRST, pour la prise en charge de la santé au travail et ainsi préserver le potentiel de nos collaborateurs. Chaque employé du groupe bénéficie d'un entretien de coaching santé à la fin de son temps d'essai puis tous les 3 ans, ainsi que de l'accès à une permanence santé en tout temps. Le CRST est également notre tiers de confiance pour le groupe.

Diplômes et formations continues

- Sarah Pittet – CFC employée de commerce
- Etienne Parmentier – CFC installateur électricien
- Adrien Beaud – CFC installateur électricien
- Bruno Da Silva – CFC électricien de montage
- Hayk Hovhannisyanyan – CFC électricien de montage
- Bryan Blanchet – CFC électricien de montage
- Cory Vidmer – CFC employée de commerce

- Caroline Bessard – CAS en création et gestion de contenus numériques
- Thierry Zeller – CAS en gestion d'entreprise
- Bruno Da Cruz Goncalves – Diplôme de conseiller de vente
- Mélanie Feijoo – Certificat d'expert CECB
- Mariana Eduardo – Certificat d'expert CECB

Jubilaires

- 30 ans – Luis Pinto-Duarte
- 30 ans – Patrick Michaud
- 25 ans – Gérald Hayoz
- 20 ans – Sébastien Millet
- 20 ans – Myriam Costantini
- 20 ans – Vincent Iliani
- 15 ans – Sébastien Malziotti
- 15 ans – Kevin Graça
- 10 ans – Jonathan Rigoli
- 10 ans – Hélio Dos Santos
- 10 ans – Julien Thiériot
- 10 ans – Alexandre Domingues
- 10 ans – Frédéric Guinchard
- 10 ans – Adelaïde Goncalves

Départs à la retraite



Pierre Rigoli
Production et distribution électricité

Le 31 juillet 2021, M. Pierre Rigoli, responsable du département Production et Distribution électricité a fait valoir son droit à une retraite anticipée, après avoir œuvré 40 années au sein de notre Groupe. Nous tenons particulièrement à le remercier de son engagement sans faille durant ces 40 années ; ses compétences professionnelles, sa chaleur

humaine et ses qualités d'homme de terrain ont fait qu'il était très apprécié. Le conseil d'administration et la direction générale lui expriment leur reconnaissance et leur gratitude pour tout ce qu'il a apporté à notre groupe au cours de sa carrière et lui souhaitent une heureuse retraite.



Alain Buttet
Chaleur & immobilier

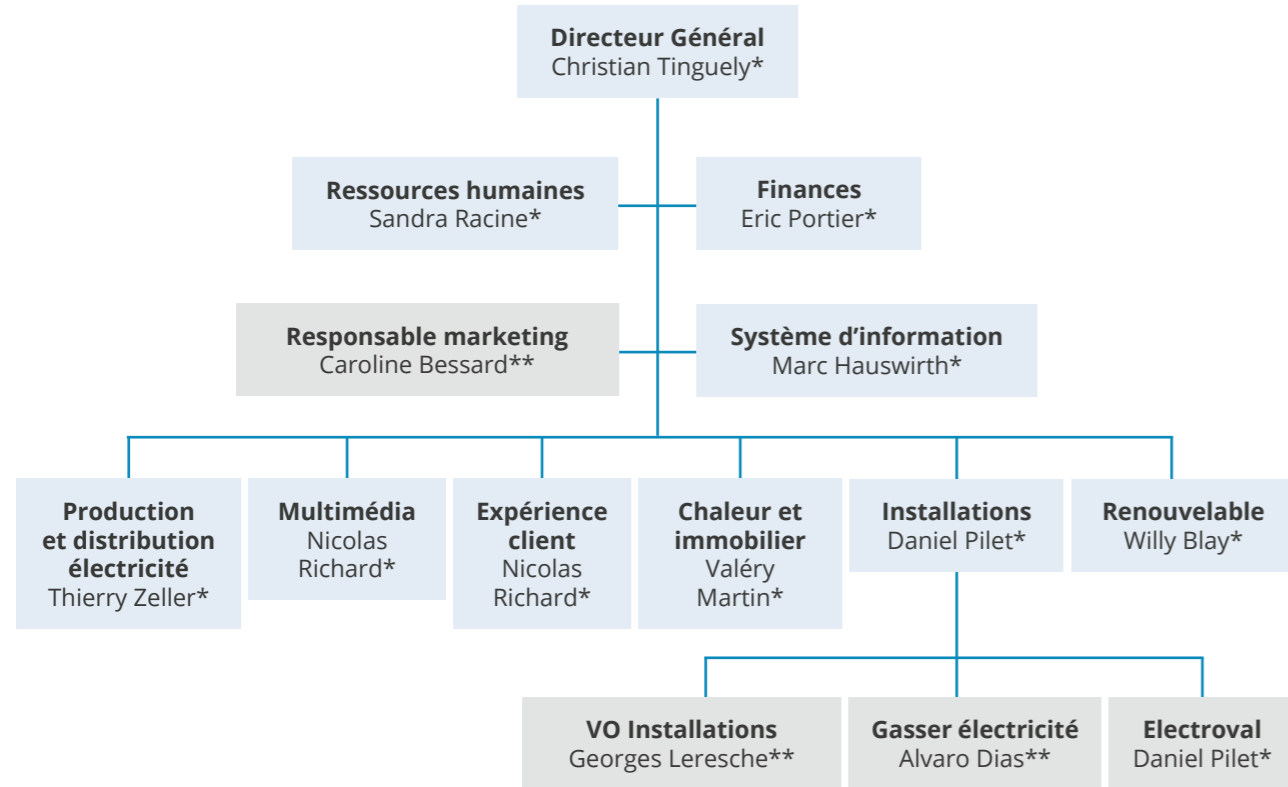


Domingo Fuentes
Chaleur & immobilier



Georges Rastello
Production et distribution électricité

Organigramme au 1^{er} mars 2022



* Membre de la direction ** Membre de la direction élargie



Christian Tinguely
Né en 1964

Directeur Général

Dans la société depuis 2018

Formation
Diplôme d'ingénieur électricien EPFL,
docteur ès sciences techniques EPFL
Stanford Graduate School of Business,
executive program



Sandra Racine
Née en 1980

Responsable des ressources humaines

Dans la société depuis 2020

Formation
Licence en gestion d'entreprise, UNINE
Brevet fédéral de spécialiste en gestion
du personnel



Eric Portier
Né en 1972

Responsable financier

Dans la société depuis 2018

Formation
Diplôme d'expert-comptable, expert-réviseur



Marc Hauswirth
Né en 1979

Responsable systèmes d'information

Dans la société depuis 2013

Formation
Ingénieur HES en télécommunication



Valéry Martin
Né en 1966

Responsable département Chaleur & Immobilier

Dans la société depuis 2016

Formation
Ingénieur civil HES, section hydraulique



Thierry Zeller
Né en 1978

Responsable département Electricité

Dans la société depuis 2020

Formation
Ingénieur HES en génie électrique



Nicolas Richard
Né en 1972

Responsable département Multimédia & Expérience client

Dans la société depuis 2017

Formation Ingénieur HES en électrotechnique, option télécommunications



Caroline Bessard
Née en 1980

Responsable marketing

Dans la société depuis 2005

Formation Généraliste en marketing et communication (SAWI)



Daniel Pilet
Né en 1963

Responsable département Installations
Directeur Electroval SA

Dans la société depuis 2020

Formation
Maîtrise fédérale d'installateur électricien



Willy Blay
Né en 1983

Responsable département renouvelable

Dans la société depuis 2022

Formation Brevet fédéral de conseiller énergétique des bâtiments



Georges Leresche
Né en 1961

Responsable VO énergies installations SA

Dans la société depuis 1990

Formation
Maîtrise fédérale d'installateur électricien



Alvaro Dias
Né en 1975

Directeur Gasser Electricité-Téléphone SA

Dans la société depuis 1997

Formation
Maîtrise fédérale d'installateur électricien

Organisation du Conseil d'administration

Le Conseil d'administration a identifié les compétences nécessaires pour assurer son bon fonctionnement. Ceci doit en particulier garantir, lors du remplacement d'un administrateur, de disposer des compétences attendues pour le poste laissé vacant.

Conformément aux bonnes pratiques en matière de gouvernement d'entreprise, il a également constitué trois comités : le Comité stratégique, le Comité de finances et audit et le Comité de nomination et rémunération.

Comité stratégique

Le Comité stratégique est notamment chargé d'étudier et de préavisier, à l'attention du Conseil d'administration, des recommandations sur les principales orientations stratégiques de la société, les alliances, les coopérations ainsi que les acquisitions.

Président Claude Recordon

Membres Aline Isoz, Stéphane Costantini

Invité permanent Directeur général.

Comité de finances et audit

Le Comité de finances et audit est notamment chargé d'étudier et de préavisier, à l'attention du Conseil d'administration, le budget, les états financiers et le rapport annuel, les rapports de révision ainsi que le système de contrôle interne (SCI).

Président Didier Lombardet jusqu'au 30.06.2021 et ensuite Stéphane Costantini

Membres Laurent Reymondin et Olivier Thibaud depuis le 23.09.2021

Invités permanents Directeur Général et responsable financier.

Comité de nomination et rémunération












Le Comité de nomination et rémunération est notamment chargé d'étudier et de préavisier, à l'attention du Conseil d'administration, la rémunération des membres du Conseil d'administration, du Directeur général, ainsi que de la politique de rémunération au sein du groupe. Il préavisie également l'engagement et la révocation des membres de la direction. Il a aussi comme rôle de proposer ou préavisier les modifications du règlement d'organisation ainsi que du code de conduite et d'éthique.

Président Bernard Randin

Membres Aline Isoz, Henri Germond jusqu'au 30.06.2021, Mary-Claude Chevalier depuis le 23.09.2021

Invités permanents Directeur général, responsable des ressources humaines.

Membres du Conseil d'administration

| | | | |
|--|---|--|--|
|  |  |  |  |
| Claude Recordon Président Membre depuis 2005 Échéance du mandat 2022 | Stéphane Costantini Vice-président Membre depuis 2009 Représentant des communes | Aline Isoz Membre Membre depuis 2019 Échéance du mandat 2022 | Thomas Maillefer Membre Membre depuis 2019 Représentant des communes |
|  |  |  |  |
| Mary-Claude Chevalier Membre Membre depuis 01.07.2021 Représentante des communes | Olivier Thibaud Membre Membre depuis 01.07.2021 Représentant des communes | Bernard Randin Membre Membre depuis 2000 Échéance du mandat 2024 | Laurent Reymondin Membre Membre depuis 2017 Échéance du mandat 2023 |
|  |  |  | |
| Yann Jaillet Secrétaire du conseil Membre depuis 2017 Formation Avocat | Henri Germond Membre Membre jusqu'au 30.06.2021 Représentant des communes | Didier Lombardet Membre Membre jusqu'au 30.06.2021 Représentant des communes | |

Actionnariat

| Actionnaires au 31.12.2021 | Nombre d'actions | en % |
|----------------------------|------------------|---------------|
| Commune d'Orbe | 675 683 | 29,4% |
| Commune de Vallorbe | 432 000 | 18,8% |
| Commune de Chavornay | 175 657 | 7,6% |
| Commune de Ballaigues | 118 320 | 5,2% |
| Commune de Vaulion | 66 000 | 2,9% |
| Commune des Clées | 16 030 | 0,7% |
| Commune de Montcherand | 15 510 | 0,7% |
| Commune de Lignerolle | 13 463 | 0,6% |
| Commune de l'Abergement | 10 110 | 0,4% |
| Commune d'Agiez | 3 102 | 0,1% |
| Commune de Rances | 3 102 | 0,1% |
| Romande Energie Holding SA | 220 399 | 9,6% |
| vo énergies holding SA | 3 480 | 0,2% |
| Privés | 544 378 | 23,7% |
| Total | 2 297 234 | 100,0% |

| | 2021 CHF | 2020 CHF |
|--|---------------------|---------------------|
| MONTANT À DISPOSITION | | |
| Résultat reporté | 8 183 473.91 | 8 120 209.32 |
| Dividendes sur actions propres non distribué | 928.68 | 2 105.46 |
| Variation de la réserve pour propres actions | 280 086.72 | 651.68 |
| Résultat de l'exercice | 1 003 645.27 | 199 270.17 |
| | 9 468 134.58 | 8 322 236.63 |
| PROPOSITION DU CONSEIL D'ADMINISTRATION | | |
| Dividende 6 % | 137 834.04 | 138 762.72 |
| Report à compte nouveau | 9 330 300.54 | 8 183 473.91 |
| | 9 468 134.58 | 8 322 236.63 |

CONCLUSION

Sur la base de ce qui précède, le Conseil d'administration prie Mesdames et Messieurs les Actionnaires de voter les résolutions suivantes :

1. L'Assemblée approuve le rapport de gestion, les comptes et le bilan au 31 décembre 2021
2. L'Assemblée utilise le bénéfice selon le tableau ci-avant, avec distribution d'un dividende de 6%.
3. L'Assemblée donne décharge au Conseil d'administration de sa gestion pour l'exercice se terminant le 31 décembre 2021.

Au nom du Conseil d'administration

Le président



C. Recordon

Le secrétaire



Y. Jaillet

vo énergies holding SA

Comptes 2021

BILAN AU 31 DÉCEMBRE

ACTIF

| | 2021 CHF | 2020 CHF |
|---|----------------------|----------------------|
| ACTIF CIRCULANT | | |
| Trésorerie | | |
| Postfinance | 1 854.42 | 7 914.42 |
| Banques en francs suisses | 2 554 131.58 | 1 826 987.65 |
| Banques en devises | 237 875.80 | 172 573.99 |
| | 2 793 861.80 | 2 007 476.06 |
| Autres créances à court terme | | |
| Autres créances | 0.00 | 14 727.70 |
| Impôt anticipé | 147.00 | 63.00 |
| Sociétés du groupe, comptes courants | 512.25 | 337.07 |
| | 659.25 | 15 127.77 |
| TOTAL DE L'ACTIF CIRCULANT | 2 794 521.05 | 2 022 603.83 |
| ACTIF IMMOBILISÉ | | |
| Immobilisations financières | | |
| Titres détenus à long terme | 12 110.00 | 12 110.00 |
| Prêts aux sociétés du Groupe | 32 445 100.00 | 29 611 600.00 |
| Prêts postposés aux sociétés du Groupe | 830 000.00 | 515 000.00 |
| Correctif de valeur sur prêts | -830 000.00 | -590 000.00 |
| | 32 457 210.00 | 29 548 710.00 |
| Participations | | |
| Participations détenues à 100 % | 18 261 538.90 | 18 411 538.90 |
| Participations détenues à au moins 50 % | 500 000.00 | 500 000.00 |
| Participations détenues à moins de 50 % | 60 000.00 | 40 000.00 |
| Correctif de valeur sur participations | -3 740 000.00 | -1 500 000.00 |
| | 15 081 538.90 | 17 451 538.90 |
| TOTAL DE L'ACTIF IMMOBILISÉ | 47 538 748.90 | 47 000 248.90 |
| TOTAL DE L'ACTIF | 50 333 269.95 | 49 022 852.73 |

BILAN AU 31 DÉCEMBRE

PASSIF

| | 2021 CHF | 2020 CHF |
|---|----------------------|----------------------|
| CAPITAUX ÉTRANGERS À COURT TERME | | |
| Dettes à court terme portant intérêt | | |
| Avances à terme fixe | 0.00 | 5 100 000.00 |
| | 0.00 | 5 100 000.00 |
| Autres dettes à court terme (ne portant pas intérêt) | | |
| Dépôts de garantie | 94 000.00 | 569 000.00 |
| Autres dettes | 5 501.28 | 4 890.95 |
| Sociétés du groupe, comptes courants | 9 915.89 | 6 770.20 |
| | 109 417.17 | 580 661.15 |
| Passifs de régularisation | 182 888.20 | 154 186.65 |
| TOTAL DES CAPITAUX ÉTRANGERS À COURT TERME | 292 305.37 | 5 834 847.80 |
| CAPITAUX ÉTRANGERS À LONG TERME | | |
| Dettes à long terme portant intérêt | | |
| Emprunts auprès de tiers | 5 000 000.00 | 0.00 |
| Banque Cantonale Vaudoise, avances à terme fixe | 10 875 000.00 | 8 000 000.00 |
| Postfinance, avances à terme fixe | 14 400 000.00 | 14 400 000.00 |
| Emprunts aux sociétés du Groupe | 6 886 000.00 | 8 905 600.00 |
| | 37 161 000.00 | 31 305 600.00 |
| TOTAL DES CAPITAUX ÉTRANGERS À LONG TERME | 37 161 000.00 | 31 305 600.00 |
| CAPITAUX PROPRES | | |
| Capital social | 2 297 234.00 | 2 312 712.00 |
| Actions propres | -41 760.00 | -419 116.62 |
| Réserves légales issues du bénéfice | | |
| - réserve générale | 1 156 356.00 | 1 156 356.00 |
| - réserve pour propres actions | -0.00 | 510 216.92 |
| Réserves facultatives issues du bénéfice | | |
| - résultat reporté | 8 464 489.31 | 8 122 966.46 |
| - résultat de l'exercice | 1 003 645.27 | 199 270.17 |
| | 12 879 964.58 | 11 882 404.93 |
| TOTAL DES CAPITAUX PROPRES | 12 879 964.58 | 11 882 404.93 |
| TOTAL DU PASSIF | 50 333 269.95 | 49 022 852.73 |

| | 2021 CHF | 2020 CHF |
|--|---------------------|---------------------|
| Produits financiers | | |
| Dividendes du Groupe | 3 400 000.00 | 1 600 000.00 |
| Produits financiers de tiers | 110 203.49 | 34 317.68 |
| Produits financiers du Groupe | 522 514.25 | 617 897.10 |
| Résultat de change net | -8 403.92 | 13 332.33 |
| | 4 024 313.82 | 2 265 547.11 |
| Charges financières | | |
| Charges financières de tiers | -482 314.94 | -503 022.78 |
| Pertes sur titres | 0.00 | -281.38 |
| | -482 314.94 | -503 304.16 |
| RÉSULTAT FINANCIER | 3 541 998.88 | 1 762 242.95 |
| Frais d'administration | | |
| Charges de personnel et prestations de Groupe | -18 478.91 | -18 889.88 |
| Fournitures de bureau et frais administratifs | -474.70 | -2 238.05 |
| Honoraires | -25 240.85 | -19 420.00 |
| | -44 194.46 | -40 547.93 |
| Variation de provisions et de corrections de valeur | -2 480 000.00 | -1 380 000.00 |
| Éléments extraordinaires et hors exploitation | | |
| Produits des exercices antérieurs et exceptionnels | 4 518.05 | 5 638.70 |
| Charges des exercices antérieurs et exceptionnelles | 0.00 | -127 516.25 |
| Impôts | -18 677.20 | -20 547.30 |
| RÉSULTAT DE L'EXERCICE | 1 003 645.27 | 199 270.17 |

1. Principes d'évaluation appliqués dans les comptes annuels

Les présents comptes annuels ont été établis conformément aux dispositions sur la comptabilité commerciale du Code suisse des obligations (art. 957 à 963b).

L'établissement des comptes requiert de la part du Conseil d'administration des estimations et des évaluations qui pourraient influencer l'importance des valeurs en capital et des obligations ainsi que des obligations éventuelles au moment de l'établissement du bilan mais aussi des charges et des produits de la période de référence. Le Conseil

d'administration prend alors une décision pour chaque cas, à son entière discrétion, en profitant des marges de manoeuvres légales existants pour l'établissement du bilan et des évaluations.

Pour le bien de la société, dans le cadre du principe de précaution, des amortissements, des corrections de valeurs et des provisions peuvent être constitués au-delà des proportions économiques nécessaires..

2. Informations, structure détaillée et commentaires sur les comptes annuels

2.1 Informations relatives aux principaux postes du compte de résultat

Explications concernant les postes exceptionnels, uniques ou hors période du compte de résultat :

| | 2021 | 2020 |
|--|-----------------|--------------------|
| Produits des exercices antérieurs et exceptionnels | | |
| Récupération d'impôts d'exercices antérieurs | 4 518.05 | 5 638.70 |
| | 4 518.05 | 5 638.70 |
| Charges des exercices antérieurs et exceptionnelles | | |
| Frais acquisition de 15'478 propres actions | 0.00 | -123 916.25 |
| Ecart sur provisions | 0.00 | -3 600.00 |
| | 0.00 | -127 516.25 |

3. Indications selon l'article 959c alinéa 2 CO

3.1 Moyenne annuelle des emplois à plein temps

La société n'emploie pas de collaborateurs en direct, les contrats de travail étant regroupés dans la société vo énergies services SA. Les heures de main d'oeuvre sont refacturées en fonction des heures imputées par les collaborateurs.

3.2 Obligations de garantie en faveur de tiers

Cautionnement pour responsabilité solidaire en raison de l'imposition de groupe pour dettes TVA présentes et futures, à la date de bilan du groupe

55 034.20 592 392.95

3.3 Engagements conditionnels

Cautionnement solidaire et conjoint de émis avec les sociétés vo énergies installations SA, vo énergies production SA, vo énergies distribution SA, vo énergies gaz SA et vo énergies commerce SA en faveur d'UBS SA pour garantir les facilités bancaires accordées à la société vo énergies holding SA

11 000 000.00 11 000 000.00

Montant des emprunts contractés au 31 décembre

0.00 0.00

Garantie de construction

62 700.00 0.00

3.4 Participations

| Nom, forme juridique et siège | 2021 | 2020 |
|--|--------------------------|--------------------------|
| | Capital / Droits de vote | Capital / Droits de vote |
| vo énergies commerce SA, Vallorbe | 100 % / 100 % | 100 % / 100 % |
| vo énergies distribution SA, Vallorbe | 100 % / 100 % | 100 % / 100 % |
| vo énergies production SA, Vallorbe | 100 % / 100 % | 100 % / 100 % |
| vo énergies éole SA, Vallorbe | 100 % / 100 % | 100 % / 100 % |
| vo énergies gaz SA, Vallorbe | | 100 % / 100 % |
| Urbagaz SA, Orbe | | 100 % / 100 % |
| vo énergies chaleur SA, Orbe | 100 % / 100 % | |
| Thermibat SA, Orbe | 100 % / 100 % | 100 % / 100 % |
| vo énergies multimédia SA, Vallorbe | 100 % / 100 % | 100 % / 100 % |
| Oronvision SA, Vallorbe | 100 % / 100 % | 100 % / 100 % |
| vo énergies services SA, Vallorbe | 100 % / 100 % | 100 % / 100 % |
| vo énergies installations SA, Vallorbe | 100 % / 100 % | 100 % / 100 % |
| Sol-Air Concept SA, Orbe | 100 % / 100 % | 100 % / 100 % |
| Ampelec Sàrl, Eclépens | 100 % / 100 % | 100 % / 100 % |
| Gasser Electricité-Téléphone SA, Yverdon-les-Bains | 100 % / 100 % | 100 % / 100 % |
| Electroval SA, Valeyres-sous-Rances | 100 % / 100 % | 100 % / 100 % |
| VO RE-Nouvelable SA, Orbe | 50 % / 50 % | 50 % / 50 % |
| TamDis SA, Orbe | | 20 % / 20 % |
| IMDM SA, Vevey (fusion avec TamDis) | 7 % / 7 % | |

3.5 Actifs avec restriction de disponibilité

| | | |
|---|------------|------------|
| Prêts postposés envers des sociétés du Groupe | 830 000.00 | 515 000.00 |
|---|------------|------------|

3.6 Propres actions

| | Nombre d'actions | Valeur d'acquisition nette (CHF) |
|---|------------------|----------------------------------|
| Situation au 31 décembre 2018 | 60 566 | 884 263.60 |
| Achats de l'exercice | 0 | 0.00 |
| Ventes de l'exercice | -25 575 | - 373 395.00 |
| Situation au 31 décembre 2019 | 34 991 | 510 868.60 |
| Achats de l'exercice | 100 | 1 450.00 |
| Ventes de l'exercice | -144 | -2 101.68 |
| Situation au 31 décembre 2020 | 34 947 | 510 216.92 |
| Achats de l'exercice | 3 880 | 46 560.00 |
| Actions annulées | -15 478 | -245 608.20 |
| Ventes de l'exercice | -19 869 | -269 408.72 |
| Situation au 31 décembre 2021 | 3 480 | 41 760.00 |
| PRIX MOYEN PAR ACTION AU 31 DÉCEMBRE 2021 / 2020 | 12.00 | 14.59 |

En notre qualité d'organe de révision, nous avons effectué l'audit des comptes annuels ci-joints de vo énergies holding SA, comprenant le bilan, le compte de résultat et l'annexe pour l'exercice arrêté au 31 décembre 2021.

Responsabilité du Conseil d'administration

La responsabilité de l'établissement des comptes annuels, conformément aux dispositions légales et aux statuts, incombe au Conseil d'administration. Cette responsabilité comprend la conception, la mise en place et le maintien d'un système de contrôle interne relatif à l'établissement des comptes annuels afin que ceux-ci ne contiennent pas d'anomalies significatives, que celles-ci résultent de fraudes ou d'erreurs. En outre, le Conseil d'administration est responsable du choix et de l'application de méthodes comptables appropriées, ainsi que des estimations comptables adéquates.

Responsabilité de l'organe de révision

Notre responsabilité consiste, sur la base de notre audit, à exprimer une opinion sur les comptes annuels. Nous avons effectué notre audit conformément à la loi suisse et aux Normes d'audit suisses. Ces normes requièrent de planifier et réaliser l'audit pour obtenir une assurance raisonnable que les comptes annuels ne contiennent pas d'anomalies significatives.

Un audit inclut la mise en oeuvre de procédures d'audit en vue de recueillir des éléments probants concernant les valeurs et les informations fournies dans les comptes annuels.

Le choix des procédures d'audit relève du jugement de l'auditeur, de même que l'évaluation des risques que les comptes annuels puissent contenir des anomalies significatives, que celles-ci résultent de fraudes ou d'erreurs. Lors de l'évaluation de ces risques, l'auditeur prend en compte le système de contrôle interne relatif à l'établissement des comptes annuels, pour définir les procédures d'audit adaptées aux circonstances, et non pas dans le but d'exprimer une opinion sur l'efficacité de celui-ci. Un audit comprend, en

outre, une évaluation de l'adéquation des méthodes comptables appliquées, du caractère plausible des estimations comptables effectuées ainsi qu'une appréciation de la présentation des comptes annuels dans leur ensemble. Nous estimons que les éléments probants recueillis constituent une base suffisante et adéquate pour fonder notre opinion d'audit.

Opinion d'audit

Selon notre appréciation, les comptes annuels pour l'exercice arrêté au 31 décembre 2021 sont conformes à la loi suisse et aux statuts.

Rapport sur d'autres dispositions légales

Nous attestons que nous remplissons les exigences légales d'agrément conformément à la loi sur la surveillance de la révision (LSR) et d'indépendance (art. 728 CO et art. 11 LSR) et qu'il n'existe aucun fait incompatible avec notre indépendance.

Conformément à l'article 728a al. 1 ch. 3 CO et à la Norme d'audit suisse 890, nous attestons qu'il existe un système de contrôle interne relatif à l'établissement des comptes annuels, défini selon les prescriptions du Conseil d'administration.

En outre, nous attestons que la proposition relative à l'emploi du bénéfice au bilan est conforme à la loi suisse et aux statuts et recommandons d'approuver les comptes annuels qui vous sont soumis.

Renens, le 5 mai 2022
BfB Fidam révision SA


Samuel Jaccard
Expert-réviseur agréé
Réviseur responsable


Guy Chervet
Expert-réviseur agréé

Groupe VOénergies

Comptes consolidés 2021

BILAN CONSOLIDÉ AU 31 DÉCEMBRE

ACTIF

| | 2021 CHF | 2020 CHF |
|--|-----------------------|-----------------------|
| ACTIF CIRCULANT | | |
| Trésorerie | | |
| Caisses | 17 437.40 | 15 391.35 |
| Postfinance | 282 196.63 | 237 473.28 |
| Banques | 2 967 744.63 | 2 178 227.75 |
| | 3 267 378.66 | 2 431 092.38 |
| Créances résultant de ventes de biens et de prestations de services | | |
| Clients énergies et multimédia | 6 625 686.63 | 5 823 895.80 |
| Clients installations | 1 985 017.86 | 1 730 584.54 |
| Correction de valeur | -374 000.00 | -342 800.00 |
| | 8 236 704.49 | 7 211 680.34 |
| Autres créances | | |
| Autres créances | 1 141 126.60 | 792 917.75 |
| Impôt anticipé | 145 093.90 | 189 156.45 |
| | 1 286 220.50 | 982 074.20 |
| Stock de marchandises et travaux en cours | 1 325 550.00 | 1 358 210.00 |
| Compte de régularisation actif | 1 761 396.79 | 884 075.94 |
| TOTAL DE L'ACTIF CIRCULANT | 15 877 250.44 | 12 867 132.86 |
| ACTIF IMMOBILISÉ | | |
| Immobilisations financières | | |
| Titres détenus à long terme | 689 684.00 | 603 913.20 |
| Participations minoritaires | 2 032 100.00 | 2 480 254.00 |
| Participations mises en équivalence | 606 878.74 | 587 667.63 |
| Prêt à la société mise en équivalence | 2 665 000.00 | 1 665 000.00 |
| Placements financiers à long terme | 150 031.42 | 105 231.42 |
| Actifs provenant de la réserve de cotisations de l'employeur | 94 976.15 | 94 976.15 |
| | 6 238 670.31 | 5 537 042.40 |
| Immobilisations corporelles | | |
| Infrastructures production électrique | 16 590 000.00 | 16 599 000.00 |
| Infrastructures distribution électrique | 27 585 000.00 | 28 981 000.00 |
| Infrastructures distribution département chaleur | 21 628 000.00 | 22 956 200.00 |
| Infrastructures multimédia | 17 426 000.00 | 16 380 000.00 |
| Immeubles d'exploitation | 7 301 000.00 | 6 782 000.00 |
| Immeubles de placement | 17 465 000.00 | 15 615 000.00 |
| Autres immobilisations corporelles | 875 000.00 | 933 800.00 |
| | 108 870 000.00 | 108 247 000.00 |
| Immobilisations incorporelles | | |
| Frais études nouvelles productions électriques | 525 000.00 | 460 000.00 |
| | 525 000.00 | 460 000.00 |
| TOTAL DE L'ACTIF IMMOBILISÉ | 115 633 670.31 | 114 244 042.40 |
| TOTAL DE L'ACTIF | 131 510 920.75 | 127 111 175.26 |

BILAN CONSOLIDÉ AU 31 DÉCEMBRE

PASSIF

| | 2021 CHF | 2020 CHF |
|---|-----------------------|-----------------------|
| CAPITAUX ÉTRANGERS À COURT TERME | | |
| Dettes résultant d'achats de biens et de prestations de services | | |
| Créanciers fournisseurs | 3 364 016.91 | 3 499 987.86 |
| | 3 364 016.91 | 3 499 987.86 |
| Autres dettes à court terme | | |
| Emprunts financiers à court terme | 0.00 | 5 100 000.00 |
| TVA à payer | 55 034.20 | 719 987.83 |
| Autres dettes | 1 177 955.09 | 1 539 451.25 |
| | 1 232 989.29 | 7 359 439.08 |
| Compte de régularisation passif | 2 439 713.86 | 2 467 326.24 |
| TOTAL DES CAPITAUX ÉTRANGERS À COURT TERME | 7 036 720.06 | 13 326 753.18 |
| CAPITAUX ÉTRANGERS À LONG TERME | | |
| Capitaux étrangers à long terme portant intérêts | | |
| Emprunts bancaires | 30 275 000.00 | 22 400 000.00 |
| | 30 275 000.00 | 22 400 000.00 |
| Autres capitaux étrangers à long terme | | |
| Dettes envers des actionnaires à long terme | 2 866 800.00 | 2 866 800.00 |
| | 2 866 800.00 | 2 866 800.00 |
| Provisions et comptes de régulation | 875 009.00 | 400 071.00 |
| Impôt différé | 10 310 297.05 | 10 218 311.35 |
| TOTAL DES CAPITAUX ÉTRANGERS À LONG TERME | 44 327 106.05 | 35 885 182.35 |
| CAPITAUX PROPRES | | |
| Capital-actions | 2 297 234.00 | 2 312 712.00 |
| Actions propres | -41 760.00 | -510 048.74 |
| Réserves issues de bénéfice | | |
| - Réserve générale | 1 156 356.00 | 1 156 356.00 |
| - Réserves de consolidation | 73 957 614.47 | 72 455 234.23 |
| Bénéfice de l'exercice - part du groupe | 2 777 650.17 | 2 484 986.24 |
| | 80 147 094.64 | 77 899 239.73 |
| TOTAL DES CAPITAUX PROPRES | 80 147 094.64 | 77 899 239.73 |
| TOTAL DU PASSIF | 131 510 920.75 | 127 111 175.26 |

COMPTE DE RÉSULTAT CONSOLIDÉ

| | 2021 CHF | 2020 CHF |
|---|-----------------------|-----------------------|
| Chiffre d'affaires électricité | 12 400 003.69 | 11 795 247.58 |
| Chiffre d'affaires département chaleur | 12 642 297.44 | 11 551 739.81 |
| Chiffre d'affaires multimédia | 10 604 598.11 | 9 290 124.56 |
| Chiffre d'affaires installations et autres activités | 14 909 718.85 | 12 440 140.98 |
| Escomptes accordés aux clients | -13 560.55 | -24 961.19 |
| Produits nets | 50 543 057.54 | 45 052 291.74 |
| Achats liés aux secteurs électrique et installations | -8 642 829.41 | -7 803 680.29 |
| Achats liés au département chaleur | -8 491 012.00 | -6 907 037.57 |
| Achats liés au secteur multimédia | -2 976 222.94 | -2 814 252.51 |
| | -20 110 064.35 | -17 524 970.37 |
| Marge directe d'exploitation | 30 432 993.19 | 27 527 321.37 |
| Bénéfice sur consortiums | 4 261.28 | 2 563.20 |
| Charges de personnel | -15 895 345.53 | -14 701 992.61 |
| Entretien et autres frais d'exploitation | -1 198 082.50 | -1 057 901.71 |
| Frais de locaux et d'entretien des immeubles d'exploitation | -780 595.43 | -686 571.15 |
| Frais de véhicules | -515 933.10 | -581 624.10 |
| Fournitures de bureau et frais administratifs | -601 684.75 | -620 043.59 |
| Frais informatique | -480 692.49 | -318 049.07 |
| Assurances | -285 091.90 | -239 770.21 |
| Honoraires | -657 066.47 | -618 241.94 |
| Frais de marketing et de publicité | -513 021.55 | -521 768.52 |
| | -20 927 513.72 | -19 345 962.90 |
| Résultat d'exploitation avant produits et charges financiers, éléments extraordinaires, amortissements et provisions | 9 509 740.75 | 8 183 921.67 |
| Amortissements | -5 307 585.75 | -5 816 684.86 |
| Correctifs de valeur sur participations minoritaires | -494 654.00 | 0.00 |
| Pertes sur débiteurs et frais de contentieux | -101 547.31 | -202 547.35 |
| Variation de provisions | -123 252.00 | 185 295.00 |
| | -6 027 039.06 | -5 833 937.21 |
| Résultat financier | | |
| Produits financiers | 557 701.47 | 588 285.67 |
| Charges financières | -588 957.18 | -624 727.56 |
| Résultat de change | -11 459.38 | 19 912.37 |
| | -42 715.09 | -16 529.52 |
| Résultat d'exploitation | 3 439 986.60 | 2 333 454.94 |

COMPTE DE RÉSULTAT CONSOLIDÉ

| | 2021 CHF | 2020 CHF |
|--|---------------------|---------------------|
| Résultat d'exploitation (report) | 3 439 986.60 | 2 333 454.94 |
| Éléments extraordinaires et hors exploitation | | |
| Produits d'immeubles | 784 155.93 | 855 683.92 |
| Charges d'immeubles (y compris amortissements) | -709 197.87 | -635 587.29 |
| Produits des exercices antérieurs et exceptionnels | 187 175.63 | 830 288.12 |
| Charges des exercices antérieurs et exceptionnelles | -459 836.78 | -303 569.70 |
| | -197 703.09 | 746 815.05 |
| Résultat avant impôts | 3 242 283.51 | 3 080 269.99 |
| Impôts | -483 844.45 | -614 630.90 |
| Bénéfice de l'exercice | 2 758 439.06 | 2 465 639.09 |
| Quote-part de résultat des sociétés mises en équivalence | 19 211.11 | 19 347.15 |
| Bénéfice de l'exercice - part du groupe | 2 777 650.17 | 2 484 986.24 |

TABLEAU DES FLUX DE TRÉSORERIE DE L'EXERCICE

| | 2021 CHF | 2020 CHF |
|---|----------------------|----------------------|
| ACTIVITÉS D'EXPLOITATION | | |
| Produit net des ventes | 50 543 057.54 | 45 052 291.74 |
| Prix de revient des marchandises vendues | -20 110 064.35 | -17 524 970.37 |
| Marge brute | 30 432 993.19 | 27 527 321.37 |
| Bénéfice sur consortiums | 4 261.28 | 2 563.20 |
| Charges de personnel | -15 895 345.53 | -14 701 992.61 |
| Frais généraux d'exploitation | -5 032 168.19 | -4 643 970.29 |
| Cash-flow d'exploitation résultant de l'activité principale | 9 509 740.75 | 8 183 921.67 |
| Résultat sur immeubles | 74 958.06 | 220 096.63 |
| Amortissements sur immeubles | 373 188.97 | 327 196.46 |
| Résultat financier (net) | -42 715.09 | -16 529.52 |
| Impôts | -483 844.45 | -614 630.90 |
| Résultat des exercices antérieurs et exceptionnels (net) | -307 685.86 | -265 970.14 |
| Pertes sur débiteurs et frais de contentieux | -101 547.31 | -202 547.35 |
| Variation des provisions | -123 252.00 | 185 295.00 |
| Cash-flow résultant des activités hors exploitation | -610 897.68 | -367 089.82 |
| Quote-part de résultat des sociétés mises en équivalence | 19 211.11 | 19 347.15 |
| Cash-flow de l'exercice - part du groupe | 8 918 054.18 | 7 836 179.00 |
| SOURCE DES FONDS | | |
| Diminution des actifs suivants : | | |
| Créances résultant de ventes et de prestations | 0.00 | 212 184.94 |
| Stock de marchandises et travaux en cours | 32 660.00 | 0.00 |
| Augmentation des passifs suivants : | | |
| Autres dettes à court terme | 0.00 | 606 001.86 |
| Impôt différé (y compris impact sur corrections au 1 ^{er} janvier) | 265 299.45 | 180 797.50 |
| Compte de régularisation | 0.00 | 76 385.53 |
| Provisions | 474 938.00 | 185 295.00 |
| Incidence sur le besoin de fonds de roulement des participations acquises | 0.00 | 475 930.42 |
| | 772 897.45 | 1 736 595.25 |

TABLEAU DES FLUX DE TRÉSORERIE DE L'EXERCICE

| | 2021 CHF | 2020 CHF |
|--|----------------------|----------------------|
| EMPLOI DES FONDS | | |
| Augmentation des actifs suivants : | | |
| Créances résultant de ventes et de prestations | -1 025 024.15 | 0.00 |
| Autres réalisables à court terme | -1 181 467.15 | -20 496.11 |
| Stock de marchandises et travaux en cours | 0.00 | -56 240.00 |
| Diminution des passifs suivants : | | |
| Dettes résultant d'achats et de prestations | -135 970.95 | -2 520 650.69 |
| Autres dettes à court terme | -576 449.79 | 0.00 |
| Compte de régularisation | -27 612.38 | 0.00 |
| | -2 946 524.42 | -2 597 386.80 |
| Excédent net de trésorerie résultant de l'activité opérationnelle | 6 744 427.21 | 6 975 387.45 |
| OPÉRATIONS D'INVESTISSEMENTS | | |
| Investissements d'immobilisations corporelles | -5 164 923.63 | -4 320 144.86 |
| Investissements immeubles de placement | -2 223 188.97 | -885 282.36 |
| Ventes d'immobilisations corporelles | 62 424.71 | 1 607 761.36 |
| Investissements d'immobilisations incorporelles | -246 017.63 | -187 326.90 |
| Variation des immobilisations financières | -1 196 281.91 | -578 298.00 |
| Coût d'acquisition des nouvelles participations, diminué des liquidités reprises | 0.00 | -1 464 153.81 |
| | -8 767 987.43 | -5 827 444.57 |
| Excédent net de trésorerie avant les opérations de financement | -2 023 560.22 | 1 147 942.88 |
| OPÉRATIONS DE FINANCEMENT | | |
| Variation des actions propres, hors réduction de capital | 222 680.54 | 651.69 |
| Dividendes versés | -137 834.04 | -136 657.26 |
| Variation des dettes financières à court terme | -5 100 000.00 | 1 500 000.00 |
| Variation des dettes financières à long terme | 7 875 000.00 | -2 000 000.00 |
| | 2 859 846.50 | -636 005.57 |
| Variation de trésorerie | 836 286.28 | 511 937.31 |

TABLEAU DE VARIATION DES CAPITAUX PROPRES

| | Capital-actions | Réserves | Actions propres | Réserve de consolidation | Résultats annuels | Capitaux propres |
|--|-----------------|--------------|-----------------|--------------------------|-------------------|------------------|
| | KCHF | KCHF | KCHF | KCHF | KCHF | KCHF |
| 2021 | | | | | | |
| Capital-actions VOEH SA | 2 313 | | | | | 2 313 |
| Réserve générale | | 1 156 | | | | 1 156 |
| Actions propres | | | -510 | | | -510 |
| Réserves de consolidation | | | | 72 455 | | 72 455 |
| Résultat reporté | | | | | 2 485 | 2 485 |
| Part des intérêts minoritaires | | | | | - | - |
| Solde au 1^{er} janvier 2021 | 2 313 | 1 156 | -510 | 72 455 | 2 485 | 77 899 |
| Affectation résultat reporté | | | | 2 485 | -2 485 | - |
| Réduction du capital-actions | -16 | | 246 | 230 | | 461 |
| Variation des actions propres | | | 222 | -10 | | 212 |
| Ajustement de la valeur d'immobilisations au 1 ^{er} janvier | | | | -1 238 | | -1 238 |
| Impact fiscal de l'ajustement de valeur d'immobilisations au 1 ^{er} janvier | | | | 173 | | 173 |
| Impact des acquisitions de participations de l'exercice | | | | | | - |
| Part au résultat consolidé 2021 | | | | | 2 778 | 2 778 |
| Dividendes versés | | | | -138 | | -138 |
| Solde au 31 décembre 2021 | 2 297 | 1 156 | -42 | 73 957 | 2 778 | 80 147 |
| 2020 | | | | | | |
| Capital-actions VOEH SA | 2 313 | | | | | 2 313 |
| Réserve générale | | 1 156 | | | | 1 156 |
| Actions propres | | | -511 | | | -511 |
| Réserves de consolidation | | | | 69 671 | | 69 671 |
| Résultat reporté | | | | | 3 226 | 3 226 |
| Part des intérêts minoritaires | | | | | | - |
| Solde au 1^{er} janvier 2020 | 2 313 | 1 156 | -511 | 69 671 | 3 226 | 75 855 |
| Affectation résultat reporté | | | | 3 226 | -3 226 | - |
| Vente actions propres | | | 1 | | | 1 |
| Impact des acquisitions de participations de l'exercice | | | | -305 | | -305 |
| Part au résultat consolidé 2020 | | | | | 2 485 | 2 485 |
| Dividendes versés | | | | -137 | | -137 |
| Solde au 31 décembre 2020 | 2 313 | 1 156 | -510 | 72 455 | 2 485 | 77 899 |

Groupe VOénergies

Annexe aux comptes consolidés

1. Généralités

1.1 Constitution

vo énergies holding SA a été inscrite en date du 21 février 2007 sous la forme d'une société anonyme de droit suisse à caractère de holding.

La société a pour objet l'acquisition, la détention, l'administration et l'aliénation de participations dans des sociétés actives dans le domaine de la production, de l'achat et distribution de l'énergie électrique, de la distribution de gaz naturel, de réalisations d'installations électriques et de création, développement, acquisition, gestion, exploitation et entretien de réseaux de transmission de données multimédia et de toutes antennes collectives.

Les comptes consolidés sont établis en francs suisses (CHF). Tous les chiffres sont en milliers de francs suisses (KCHF) dans les notes ci-après.

2. Principales méthodes et présentation des comptes consolidés

2.1 Normes comptables appliquées

Les comptes consolidés sont établis conformément aux « Recommandations relatives à la présentation des comptes Swiss GAAP RPC » et respectent l'intégralité de ce référentiel.

2.2 Méthodes de consolidation

Les comptes consolidés regroupent, **par intégration globale**, les comptes des filiales dont le groupe détient le contrôle exclusif par la détention directe ou indirecte de la majorité des droits de vote (droit de vote supérieur à 50 %).

Les sociétés dans lesquelles vo énergies holding SA, sans avoir le contrôle exclusif, exerce néanmoins une influence notable, sont **mises en équivalence**. Il s'agit des participations dans lesquelles le groupe détient entre 20 % et 50 % des droits de vote.

2.3 Principes de consolidation

A. Ecarts d'acquisition

L'écart entre le coût d'acquisition des titres d'une société consolidée et la quote-part du groupe dans ses capitaux propres constitue l'écart de première consolidation. Ce dernier comprend les écarts d'évaluation afférents à certains éléments identifiables, qui sont affectés aux postes concernés du bilan dont ils suivent les règles comptables propres, et un solde résiduel non affecté.

Les écarts d'acquisition positifs ne pouvant faire l'objet d'une identification précise, sont inscrits sous le poste « Goodwill » dans la rubrique immobilisations incorporées à l'actif du bilan, et font l'objet d'un amortissement immédiat sous la rubrique « Réserve de consolidation ».

Les écarts d'acquisition négatifs, sont inscrits au passif du bilan sous la rubrique « Réserve de consolidation ».

B. Intérêts minoritaires

La part du capital détenue par des tiers dans les sociétés filiales consolidées par intégration globale, ainsi que la part qui revient à ceux-ci dans les réserves et les résultats reportés sont reprises sous le poste « Intérêts minoritaires » au bilan. La part du résultat de l'exercice revenant aux intérêts minoritaires est reprise sous le poste « Part des intérêts minoritaires dans le résultat » au compte de résultat.

C. Opérations internes au groupe

Toutes les opérations réalisées à l'intérieur du groupe sont éliminées des résultats. Les ventes et achats réalisés entre entités intégrées globalement sont éliminés en totalité, ainsi que les créances et dettes qui en résultent.

Concernant les opérations réalisées à l'intérieur du groupe faisant l'objet d'une activation, seule la marge réalisée sur ces opérations a été éliminée.

D. Impôts différés

Il est tenu compte dans les comptes consolidés des incidences fiscales relatives aux aménagements et éliminations imposées par la consolidation.

Le taux d'impôt pris en considération, avant charges fiscales, est de 14% depuis le 1^{er} janvier 2019.

E. Valorisation des participations minoritaires

Les participations minoritaires sont évaluées à la valeur d'acquisition diminuée des éventuelles corrections de valeur nécessaires.

2.4 Présentation des comptes consolidés

L'exercice sous revue correspond à la période du 1^{er} janvier au 31 décembre 2021.

L'exercice social de l'ensemble des sociétés consolidées coïncide avec l'année civile.

Certaines rubriques de l'exercice précédent ont été retraitées, sans incidence sur le résultat publié.

3. Informations relatives au périmètre de consolidation et aux variations du périmètre de consolidation

3.1 Périmètre de consolidation

Les comptes consolidés du groupe comprennent les comptes de vo énergies holding SA et ceux de ses filiales suivantes :

Liste des filiales et des sociétés consolidées

| Nom des sociétés Siège social | | % de contrôle | | % intérêts | | Activité |
|--|-------|---------------|----------|------------|----------|---|
| | | 31.12.21 | 31.12.20 | 31.12.21 | 31.12.20 | |
| vo énergies commerce SA Vallorbe | 1) | 100.00 % | 100.00 % | 100.00 % | 100.00 % | négoce énergie électrique |
| vo énergies services SA Vallorbe | 1) | 100.00 % | 100.00 % | 100.00 % | 100.00 % | société de services |
| vo énergies production SA Vallorbe | 1) | 100.00 % | 100.00 % | 100.00 % | 100.00 % | production énergie hydro-électrique et gestion immeubles |
| vo énergies distribution SA Vallorbe | 1) | 100.00 % | 100.00 % | 100.00 % | 100.00 % | gestion du réseau de distribution d'électricité |
| vo énergies multimédia SA Vallorbe | 1) | 100.00 % | 100.00 % | 100.00 % | 100.00 % | société de multimédia |
| Oronvision SA Vallorbe | 1) | 100.00 % | 100.00 % | 100.00 % | 100.00 % | société de multimédia |
| vo énergies gaz SA Vallorbe | 4) 5) | | | 100.00 % | 100.00 % | gestion du réseau de distribution de gaz et négoce de gaz |
| vo énergies chaleur SA Orbe | 1) 5) | 100.00 % | 100.00 % | 100.00 % | 100.00 % | gestion du réseau de distribution de gaz et négoce de gaz |
| Thermibat SA Orbe | 1) | 100.00 % | 100.00 % | 100.00 % | 100.00 % | bureau d'études et de conseils |
| vo énergies éole SA Vallorbe | 1) | 100.00 % | 100.00 % | 100.00 % | 100.00 % | projet de parc éolien sur Grati |
| vo énergies installations SA Vallorbe | 1) | 100.00 % | 100.00 % | 100.00 % | 100.00 % | installation électriques intérieures et industrielles |
| Sol-Air Concept SA Orbe | 1) | 100.00 % | 100.00 % | 100.00 % | 100.00 % | activités en relation avec les énergies renouvelables |
| Gasser Electricité-Téléphone SA Yverdon-les-Bains | 1) | 100.00 % | 100.00 % | 100.00 % | 100.00 % | entreprise générale d'électricité |
| Electroval SA Valeyres-sous-Rances | 1) | 100.00 % | 100.00 % | 100.00 % | 100.00 % | entreprise générale d'électricité |
| VO RE-Nouvelable SA Orbe | 2) | 50.00 % | 50.00 % | 50.00 % | 50.00 % | production d'énergie électrique par panneaux solaires |
| Ampelec Sàrl Eclépens | 3) | 100.00 % | 100.00 % | 100.00 % | 100.00 % | travaux électriques |

1) Sociétés intégrées globalement

2) Société mise en équivalence

3) Société mise en équivalence, car détenue à titre temporaire

4) Société fusionnée dans Urbagaz SA au 1^{er} janvier 2021

5) Raison sociale Urbagaz SA modifiée après fusion en vo énergies chaleur SA

ANNEXE AUX COMPTES CONSOLIDÉS AU 31 DÉCEMBRE 2021

3.2 Entrées et modifications dans le périmètre de consolidation

Le périmètre de consolidation n'a pas été modifié en 2021. Les sociétés Urbagaz SA et vo énergies gaz SA, détenues à 100%, ont fusionné au 1er janvier 2021 et la raison sociale a été modifiée en vo énergies chaleur SA.

La participation de 100% du capital social de la société Ampelec Sàrl à Eclépens, acquise en décembre 2019, figure dans les participations mises en équivalence.

3.3 Principaux éléments du bilan des participations reprises

Lors d'acquisition de nouvelles sociétés, l'écart entre la valeur d'acquisition et la valeur des fonds propres économiques de la société, calculée selon les méthodes d'évaluations du groupe, est déterminé.

Cet écart est immédiatement compensé dans la réserve de consolidation, au lieu d'être activé et amorti sur une durée définie. Dès lors, le compte de résultat consolidé ne prend pas en charge l'amortissement des écarts correspondants.

4. Immobilisations corporelles et incorporelles (hors goodwill)

A) Détail des immobilisations corporelles et incorporelles

Détail des acquisitions et des sorties de l'année

| | Valeur brute au 01.01.2021 | Acquisitions nettes de subventions et contributions | Reprises et sorties 2021 | Valeur brute au 31.12.2021 |
|--|-------------------------------|--|-----------------------------|-------------------------------|
| | KCHF | KCHF | KCHF | KCHF |
| TYPE D'IMMOBILISATIONS | | | | |
| Infrastructures production électrique | 38 478 | 723 | 0 | 39 201 |
| Infrastructures distribution électrique | 52 191 | 1 089 | 0 | 53 280 |
| Infrastructures distribution chaleur | 34 036 | -319 | 0 | 33 717 |
| Infrastructures multimédia | 39 572 | 2 608 | 0 | 42 180 |
| Immeubles d'exploitation | 8 138 | 650 | 0 | 8 788 |
| Immeubles de placement | 18 531 | 2 223 | 0 | 20 754 |
| Agencements et infrastructure | 1 007 | 21 | 0 | 1 028 |
| Informatique et mobilier | 520 | 261 | -40 | 741 |
| Véhicules | 509 | 132 | -79 | 562 |
| Frais d'études production d'énergies renouvelables | 2 609 | 246 | 0 | 2 855 |
| | 195 591 | 7 634 | -119 | 203 106 |

ANNEXE AUX COMPTES CONSOLIDÉS AU 31 DÉCEMBRE 2021

Tableau des amortissements

| | Valeur brute au 01.01.2021 | Amortisse- ments 2021 | Reprises et sorties 2021 | Valeur brute au 31.12.2021 |
|--|-------------------------------|--------------------------|-----------------------------|-------------------------------|
| | KCHF | KCHF | KCHF | KCHF |
| TYPE D'IMMOBILISATIONS | | | | |
| Infrastructures production électrique | 21 879 | 732 | 0 | 22 611 |
| Infrastructures distribution électrique | 23 210 | 1 247 | 1 238 | 25 695 |
| Infrastructures distribution chaleur | 11 080 | 1 009 | 0 | 12 089 |
| Infrastructures multimédia | 23 191 | 1 563 | 0 | 24 754 |
| Immeubles d'exploitation | 1 356 | 131 | 0 | 1 487 |
| Immeubles de placement | 2 916 | 373 | 0 | 3 289 |
| Agencements et infrastructure | 441 | 123 | 0 | 564 |
| Informatique et mobilier | 390 | 191 | -40 | 541 |
| Véhicules | 272 | 130 | -51 | 351 |
| Frais d'études production d'énergies renouvelables | 2 149 | 181 | 0 | 2 330 |
| | 86 884 | 5 680 | 1 147 | 93 711 |

Valeur nette comptable des immobilisations et incorporelles (hors goodwill)

| | Valeur brute au 31.12.2021 | Amortissements cumulés au 31.12.2021 | Valeur nette au 31.12.2021 | Valeur nette au 31.12.2020 |
|--|-------------------------------|--|-------------------------------|-------------------------------|
| | KCHF | KCHF | KCHF | KCHF |
| TYPE D'IMMOBILISATIONS | | | | |
| Infrastructures production électrique | 39 201 | 22 611 | 16 590 | 16 599 |
| Infrastructures distribution électrique | 53 280 | 25 695 | 27 585 | 28 981 |
| Infrastructures distribution chaleur | 33 717 | 12 089 | 21 628 | 22 956 |
| Infrastructures multimédia | 42 180 | 24 754 | 17 426 | 16 381 |
| Immeubles d'exploitation | 8 788 | 1 487 | 7 301 | 6 782 |
| Immeubles de placement | 20 754 | 3 289 | 17 465 | 15 615 |
| Agencements et infrastructure | 1 028 | 564 | 464 | 566 |
| Informatique et mobilier | 741 | 541 | 200 | 130 |
| Véhicules | 562 | 351 | 211 | 237 |
| Frais d'études production d'énergies renouvelables | 2 855 | 2 330 | 525 | 460 |
| | 203 106 | 93 711 | 109 395 | 108 707 |

ANNEXE AUX COMPTES CONSOLIDÉS AU 31 DÉCEMBRE 2021

B) Méthodes d'évaluation et durées d'amortissements

La méthode d'évaluation prise en considération pour chaque objet des immobilisations corporelles correspond à une valeur historique recalculée, et amortie linéairement selon leur durée de vie.

Les valeurs historiques recalculées ont été déterminées sur la base des travaux de consultants externes. Les investissements réalisés après ces expertises ont été valorisés à leur coût d'acquisition réel.

La valeur du réseau de distribution électrique correspond à celle considérée pour le calcul du timbre et soumise à la surveillance de l'EICOM.

La valeur des réseaux du gaz correspond aux exigences de NEMO, en vue de la future libéralisation du marché du gaz.

Les immeubles de placement sont portés dans les comptes consolidés à une valeur actuelle calculée selon la méthode de capitalisation des flux financiers futurs actualisés (méthode DCF), valeur déterminée par un expert tiers il y a quelques années. Afin de se rapprocher au mieux de la réalité économique, il a été décidé d'augmenter cette valeur des travaux de rénovations lourdes et de transformation réalisés et d'amortir le bâtiment sur une durée de 50 ans linéairement.

Les durées de vie et d'amortissements totales des rubriques sont les suivantes

| Objets | Durée d'amortissements (en années) | Objets | Durée d'amortissements (en années) |
|--|------------------------------------|--|------------------------------------|
| Alternateurs (production) | 40 | Grilles et dégrilleurs (production) | 60 |
| Armoires (distribution) | 30 | Grue hydraulique à grappin (production) | 60 |
| Auxiliaires, alimentations, conduites (production) | 30 | Immeubles d'exploitation | 50 |
| Barrage (production) | 80 | MT aérienne (distribution) | 40 |
| Bâtiments, prises d'eau (production) | 80 | MT souterraine (distribution) | 40 |
| Bâtiment de la centrale (production) | 80 | Ouvrage et équipement de dotation (production) | 40 |
| BT aérienne (distribution) | 40 | PDC (gaz) | 15 |
| BT souterraine (distribution) | 35 | Pont roulant (production) | 40 |
| Centrale solaire (production) | 20 | Postes de couplage (distribution) | 35 |
| Chauffage à distance (production) | 20 | Projet nouvelle centrale (production) | 10 |
| Coffrets (distribution) | 30 | Projet et études production énergie renouvelable (incorporelles) | 5 |
| Commande hydraulique des vannes (production) | 40 | Poste de détente réseau (gaz) | 15 |
| Commande électrique vannes et dégrilleurs (production) | 15 | Poste de détente client (gaz) | 15 |
| Compteurs (distribution) | 20 | Régulation hydraulique et électronique (production) | 10 |
| Compteurs (gaz et CAD) | 15 | Stations MT/BT aériennes (distribution) | 25 |
| Conduite forcée (production) | 80 | Stations MT/BT au sol (distribution) | 35 |
| Conduites HP (gaz) | 50 | Télécommandes (distribution) | 10 |
| Conduites BP (gaz) | 50 | Transformateurs (production) | 30 |
| Conduites BP (CAD)) | 40 | Turbines et vannes (production) | 40 |
| Éléments de comptage (gaz) | 15 | Vannes de chasse (production) | 80 |
| Enregistreurs de pression (gaz) | 20 | Vannes de fonds (production) | 80 |
| Équipement secondaires (production) | 15 | Vannes de prise (production) | 80 |
| Gazoduc (gaz) | 50 | Vannes de tête des conduites forcées (production) | 60 |
| Génie civil électricité et infographie | 60 | | |
| Génie civil gaz et infographie | 50 | | |

ANNEXE AUX COMPTES CONSOLIDÉS AU 31 DÉCEMBRE 2021

Pour les investissements liés au multimédia les durées de vie des équipements sont les suivantes

| Investissements réalisés avant 2010 | 12 ans en moyenne |
|--|-------------------|
| Investissements réalisés dès 2010 | |
| - Génie civil et infographie | 60 ans |
| - Câbles (coaxial et fibre optique) | 25 ans |
| - Armoires béton | 40 ans |
| - Armoires métalliques | 20 ans |
| - Technique (coaxial et fibre optique) | 10 ans |
| - CMTS, parties actives, hub | 5 ans |

Pour les autres immobilisations corporelles (véhicules, informatique et mobilier), il n'est pas considéré d'éventuelles réserves latentes, compte tenu la courte durée de vie économique de ces éléments. Les montants ressortant des comptes statutaires sont repris sans modifications.

5. Avantages économiques résultant des institutions de prévoyance

| | Valeur nominale 31.12.2021 | Renonciation à l'utilisation 2021 | Bilan 31.12.2021 | Constitution pour 2021 | Bilan 31.12.2020 | Résultat RCE dans frais de personnel | |
|--|----------------------------------|-----------------------------------|------------------|---|-----------------------------------|---|--------------|
| | | | | | | 2021 | 2020 |
| RÉSERVE DE COTISATIONS D'EMPLOYEUR (RCE) EN KCHF | | | | | | | |
| Fonds patronaux/Institutions de prévoyance patronales | 95 | 0 | 95 | 0 | 95 | 0 | 0 |
| Plans de prévoyance | 0 | 0 | 0 | 0 | 0 | 0 | 0 |
| Total | 95 | 0 | 95 | 0 | 95 | 0 | 0 |
| | Exc. de couv./découvert 31.12.21 | Part économique de l'entité au | | Var. p.r. exerc. préc. et avec effet sur rés. durant exercice | Cotisations ajustées à la période | Charges de prévoyance dans frais de personnel | |
| | | 31.12.21 | 31.12.20 | | | 2021 | 2020 |
| AVANTAGE/ENGAGEMENT ÉCONOMIQUE ET CHARGES DE PRÉVOYANCE EN KCHF | | | | | | | |
| Fonds patronaux/Institutions de prévoyance patronales | 1 692 | 0 | 0 | 0 | 0 | 0 | 0 |
| Institutions de prévoyance sans excédent de couverture/découvert | 0 | 0 | 0 | 0 | 0 | 0 | 0 |
| Institutions de prévoyance avec excédent de couverture | 2 185 | 0 | 0 | 0 | 996 | 996 | 1 066 |
| Institution de prévoyance avec découvert | 0 | 0 | 0 | 0 | 0 | 0 | 0 |
| Institution de prévoyance sans actifs propres | 0 | 0 | 0 | 0 | 0 | 0 | 0 |
| Total | 3 877 | 0 | 0 | 0 | 996 | 996 | 1 066 |

Le Groupe assure sa prévoyance professionnelle principalement auprès de la fondation collective AVENA. Cette fondation est réassurée pour les risques décès et invalidité auprès de la Mobilière. Le degré de couverture est estimé à 115% à fin 2021 (109% à fin 2020). Il n'y a pas de calcul du degré de couverture par caisse de prévoyance, la fortune étant placée de manière commune. Aucun avantage économique n'a été considéré dans les comptes consolidés et il n'y a pas lieu de constituer une provision pour engagements de prévoyance.

ANNEXE AUX COMPTES CONSOLIDÉS AU 31 DÉCEMBRE 2021

6. Intérêts minoritaires

Il n'y a pas d'intérêts de minoritaires à fin 2021 ni à fin 2020.

7. Garanties données en faveur de tiers

| | 31.12.2021 KCHF | 31.12.2020 KCHF |
|---|--------------------|--------------------|
| Garanties de construction | 695 | 837 |
| Garantie Gaznat et sûreté activité de location de services | 67 | 67 |
| Cautionnement simple lié aux engagements d'achats d'électricité | 3 800 | 3 800 |

8. Engagements de leasing non portés au bilan

| | 31.12.2021 KCHF | 31.12.2020 KCHF |
|-----------------|--------------------|--------------------|
| à moins d'un an | 25 | 54 |
| à plus d'un an | 0 | 25 |
| Total | 25 | 79 |

9. Echéance des dettes à long terme portant intérêts

| | 31.12.2021 KCHF | 31.12.2020 KCHF |
|-----------------------------|--------------------|--------------------|
| Exigible entre 1 et 5 ans | 9 500 | 8 000 |
| Exigible dans plus de 5 ans | 20 775 | 14 400 |
| Total | 30 275 | 22 400 |

10. Honoraires versés à l'organe de révision

| | 31.12.2021 KCHF | 31.12.2020 KCHF |
|--------------------------------|--------------------|--------------------|
| pour les travaux de révision | 129 | 121 |
| pour d'autres travaux réalisés | 10 | 9 |
| Total | 139 | 130 |

11. Moyenne annuelle des emplois à plein temps

| | 31.12.2021 | 31.12.2020 |
|--|--------------|--------------|
| Nombre d'emplois à plein temps en moyenne annuelle | moins de 250 | moins de 250 |

ANNEXE AUX COMPTES CONSOLIDÉS AU 31 DÉCEMBRE 2021

12. Explications concernant les postes exceptionnels, uniques ou hors période du compte de résultat

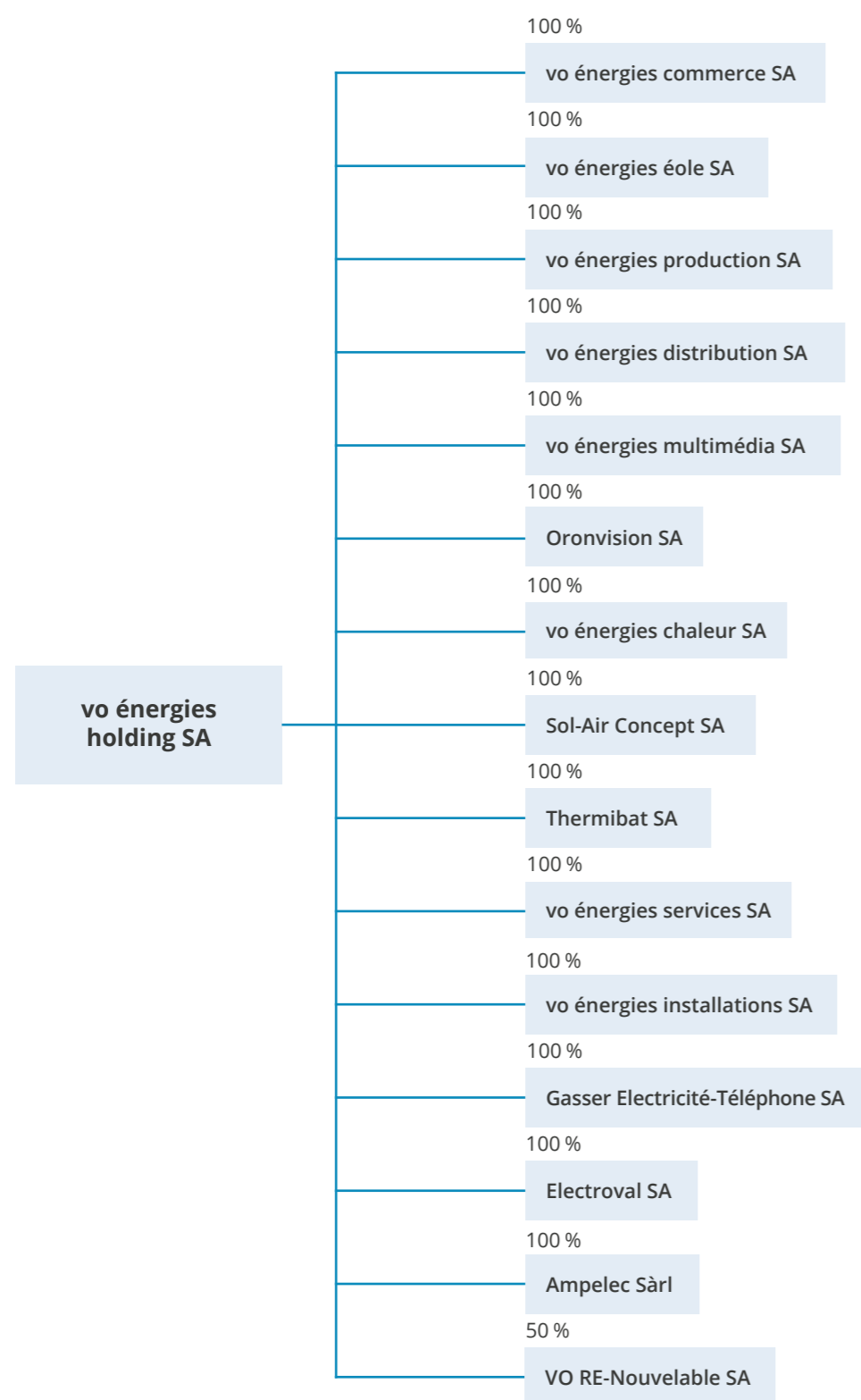
| | 31.12.2021 KCHF | 31.12.2020 KCHF |
|--|--------------------|--------------------|
| 12.1 Produits extraordinaires | | |
| Récupération des créances passées en pertes sur les exercices antérieurs | 6 | 12 |
| Bénéfices réalisés sur ventes immobilisations | 35 | 793 |
| Assurances, participation aux bénéfices | 76 | 0 |
| Excédents nets de provisions | 35 | 14 |
| Redistribution taxe CO2 par salaires | 4 | 8 |
| Ajustement du prix du kWh antérieur par Pronovo | 26 | 0 |
| Résultat net des contrôles AVS-SUVA | 3 | 0 |
| Divers montants non significatifs | 2 | 3 |
| Total | 187 | 830 |

| | 31.12.2021 KCHF | 31.12.2020 KCHF |
|---|--------------------|--------------------|
| 12.2 Charges extraordinaires | | |
| Ajustement du fonds de régulation ElCom 2016-2019 | 352 | 0 |
| Ajustement du prix du kWh antérieur par Pronovo | 0 | 18 |
| Frais d'acquisition des propres actions | 0 | 124 |
| Facturation d'électricité erronée 2017 à 2019 | 0 | 119 |
| Ajustement d'exercices antérieurs | 107 | 41 |
| Divers montants non significatifs | 1 | 1 |
| Total | 303 | 303 |

13. Propres actions

| | 2021 | | 2020 | |
|-----------------------------------|------------------|-----------|------------------|------------|
| | Nombre d'actions | KCHF | Nombre d'actions | KCHF |
| Valeur au 1 ^{er} janvier | 34 947 | 510 | 34 991 | 510 |
| Réduction de capital | -15 478 | -246 | | |
| Achats de l'exercice | 3 880 | 47 | 100 | 2 |
| Ventes de l'exercice | -19 869 | -269 | -144 | -2 |
| Valeur au 31 décembre | 3 480 | 42 | 34 947 | 510 |

14. Organigramme du groupe



En notre qualité d'organe de révision, nous avons effectué l'audit des comptes consolidés ci-joints de vo énergies holding SA, comprenant le bilan, le compte de résultat, l'état des variations des capitaux propres, le tableau des flux de trésorerie et l'annexe pour l'exercice arrêté au 31 décembre 2021.

Responsabilité du Conseil d'administration

La responsabilité de l'établissement des comptes consolidés, conformément aux Swiss GAAP RPC et aux dispositions légales, incombe au Conseil d'administration. Cette responsabilité comprend la conception, la mise en place et le maintien d'un système de contrôle interne relatif à l'établissement des comptes consolidés afin que ceux-ci ne contiennent pas d'anomalies significatives, que celles-ci résultent de fraudes ou d'erreurs. En outre, le Conseil d'administration est responsable du choix et de l'application de méthodes comptables appropriées, ainsi que des estimations comptables adéquates.

Responsabilité de l'organe de révision

Notre responsabilité consiste, sur la base de notre audit, à exprimer une opinion sur les comptes consolidés. Nous avons effectué notre audit conformément à la loi suisse et aux Normes d'audit suisses. Ces normes requièrent de planifier et réaliser l'audit pour obtenir une assurance raisonnable que les comptes consolidés ne contiennent pas d'anomalies significatives.

Un audit inclut la mise en oeuvre de procédures d'audit en vue de recueillir des éléments probants concernant les valeurs et les informations fournies dans les comptes consolidés. Le choix des procédures d'audit relève du jugement de l'auditeur, de même que l'évaluation des risques que les comptes consolidés puissent contenir des anomalies significatives, que celles-ci résultent de fraudes ou d'erreurs. Lors de l'évaluation de ces risques, l'auditeur prend en compte le système de contrôle interne relatif à l'établissement des comptes consolidés pour définir les procédures d'audit adaptées aux circonstances, et non pas dans le but

d'exprimer une opinion sur l'efficacité de celui-ci. Un audit comprend, en outre, une évaluation de l'adéquation des méthodes comptables appliquées, du caractère plausible des estimations comptables effectuées ainsi qu'une appréciation de la présentation des comptes consolidés dans leur ensemble. Nous estimons que les éléments probants recueillis constituent une base suffisante et adéquate pour fonder notre opinion d'audit.

Opinion d'audit

Selon notre appréciation, les comptes consolidés donnent une image fidèle du patrimoine, de la situation financière et des résultats pour l'exercice arrêté au 31 décembre 2021 ainsi que de sa performance financière et de ses flux de trésorerie, conformément aux Swiss GAAP RPC et sont conformes à la loi suisse.

Rapport sur d'autres dispositions légales

Nous attestons que nous remplissons les exigences légales d'agrément conformément à la loi sur la surveillance de la révision (LSR) et d'indépendance (art.728 CO) et art.11 LSR) et qu'il n'existe aucun fait incompatible avec notre indépendance.

Conformément à l'article 728a al. 1 chiffre 3 CO et à la Norme d'audit suisse 890, nous attestons qu'il existe un système de contrôle interne relatif à l'établissement des comptes consolidés, défini selon les prescriptions du Conseil d'administration.

Nous recommandons d'approuver les comptes consolidés qui vous sont soumis.

Renens, le 16 mai 2022
BfB Fidam révision SA


Samuel Jaccard
Expert-réviseur agréé
Réviseur responsable


Guy Chervet
Expert-réviseur agréé

Impressum

Coordination : VOénergies

Mise en page : Zaniah.ch

Photos : Sarah Carp, sarahcarp.com

Excepté : Page 14, Crisis Visuel, crisisvisual.com

Pages 24 et 25, Christophe Senehi, Headshot Pro, headshotpro.ch

Page 27, Michael Maillard, michaelmaillard.com

Impression : Imprimerie de Vallorbe, imprimerievallorbe.ch

© VOénergies mai 2022

Imprimé sur papier Pioneer nature FSC ecolabel ISO 14001



vo énergies

⚡ Électricité 💧 Chaleur 🔧 Installations 📶 Multimédia

TÉLÉPHONE 058 234 20 00

ADRESSE Rue de la Poste 2, 1350 Orbe
Rue des Eterpaz 26, 1337 Vallorbe

E-MAIL info@voenergies.ch

SITE voenergies.ch

NOUS SUIVRE

