

VO ÉNERGIES HOLDING SA

# RAPPORT DE GESTION 2020

vo  énergies



*light and bubble*  
Savons 9,-  
Boules de bain 9,-  
Gommages 120 ml. 18,-  
250 ml. 24,-  
Savons Corpsants 120 ml. 18,-  
250 ml. 25,-

*à tout fleur*  
LA MISE  
LA MISE

*Deux Soeurs Créations*  
Taille S - 13,-  
Taille M - 25,-  
Taille L - 35,-  
Taille XL - 45,-

happy table

30%  
LA MISE



EFFECTIF  
DU PERSONNEL

**190**  
COLLABORATEURS

L'effectif au 31.12.2020  
dont 35 apprentis

CAPITAUX PROPRES

**77.9** MIO CHF

Capitaux propres  
représentent 59.8% du bilan

BÉNÉFICE

**2.33** MIO CHF

Bénéfice en diminution de  
34.9% par rapport à 2019

INVESTISSEMENTS

**5.827** MIO CHF

Investissements  
en diminution de 37.7%  
par rapport à 2019

CHIFFRE D'AFFAIRES  
CONSOLIDÉ

**45.05** MIO CHF

Chiffre d'affaires en diminution  
de 0.7% par rapport à 2019

CASHFLOW

**7.84** MIO CHF

Cashflow en diminution de  
16.5% par rapport à 2019

TOTAL DU BILAN

**126.95** MIO CHF

Valeur du bilan en augmentation  
de 0.06% par rapport à 2019

RAPPORT  
DE GESTION  
2020

Le Groupe en quelques chiffres	2
Message	4
Temps forts 2020	6
Perspectives 2021	8
Production et distribution d'électricité	10
Gaz et chaleur	12
Multimédia	14
Installations	16
Ressources Humaines	18
Direction	20
Gouvernance	22
Actionnariat	24
Proposition d'emploi du bénéfice	25
Comptes 2020	27
Comptes consolidés 2020	35

**Jusqu'au début du mois de mars 2020, les années se suivaient et se ressemblaient; l'adaptation de notre groupe, aux enjeux de la politique énergétique 2050 et aux changements radicaux des conditions-cadres de nos différentes activités, demeurait au centre de nos préoccupations et cela également pour l'année en cours.**

Depuis le 16 mars 2020, les mesures décidées par le Conseil fédéral, pour lutter contre la propagation du coronavirus, se sont étendues à toutes les activités de notre société. Elles ont impacté chacune et chacun de nous dans notre vie professionnelle et privée. Notre groupe s'est adapté, en moins d'une semaine, pour permettre à nos collaborateurs de travailler depuis leur domicile dans les jours qui ont suivi l'annonce. Ceci a été rendu possible grâce à la modernisation de notre parc informatique ces dernières années et par le remplacement des ordinateurs de nos collaborateurs par des portables, mais aussi grâce à la mise à disposition d'un accès à distance et d'outils collaboratifs permettant de favoriser le partage de documents ainsi que de réaliser des visioconférences.

La mise en place des mesures sanitaires a bien entendu impacté l'exploitation et en particulier les travaux d'installations réalisés chez nos clients. Ceux-ci ont été quasiment arrêtés pendant un mois, le temps de définir et clarifier les mesures sanitaires à appliquer pour reprendre le travail sur les chantiers. En ce qui concerne les chantiers internes, ils ont été réduits au strict minimum pour se concentrer sur l'exploitation et assurer le fonctionnement des réseaux (électricité, gaz et multimédia).

Cette crise démontre l'extraordinaire capacité d'adaptation des humains et des entreprises. Cette expérience a naturellement mis en évidence de nouveaux besoins dans la façon d'appréhender notre organisation du travail, mais également de répondre aux besoins de nos clients. Cela a accéléré le développement de l'intelligence collective, des méthodes agiles et un fonctionnement plus autonome en recourant à d'autres modes de collaboration et de communication. La grande majorité des collaborateurs confirme, après ce premier semi-confinement, combien le télétravail a engendré une meilleure productivité pour des travaux individuels. A contrario, certains collaborateurs ont souffert de l'isolement et

du manque de lien social, dans un environnement peu propice à une première expérience de télétravail. A l'issue de cette expérience, un règlement de télétravail a été mis en place pour nous permettre de pérenniser cette expérience.

Cette année 2020 a été marquée par de nombreux points forts. Nous avons consolidé l'organisation de VOénergies; avec de nouveaux engagements au sein de la direction et la création d'un département « Expérience client ». Cette évolution s'inscrit pleinement dans le sens des résultats des travaux de révision de la stratégie du groupe menés en cours d'année par la Direction élargie et le Conseil d'administration.

Notre groupe ayant beaucoup évolué et grandi ces dernières années, nous avons remarqué que le rôle et l'engagement des administrateurs, tant en terme du temps qui doit être consacré que des responsabilités personnelles prises par ces derniers, ont considérablement augmenté. Fort de ces constatations et dans le but d'adapter et de professionnaliser notre Conseil d'administration, ce dernier a fait un important travail d'identification des compétences qu'il est nécessaire de réunir en son sein afin de répondre efficacement aux nombreux enjeux et défis auxquels sont confrontés nos diverses activités. Conformément aux bonnes pratiques en matière de gouvernement d'entreprise, le fonctionnement du Conseil d'administration a été repensé en mettant en place trois comités.

Pour terminer, nous avons poursuivi les travaux d'étude en lien avec le parc éolien Sur Grati, dossier traité actuellement par le Tribunal fédéral, en mettant en place un mât de mesure destiné à affiner les mesures de vents déjà effectuées, ce qui nous permettra, le moment venu, de choisir les éoliennes les mieux adaptées au régime des vents.

### Résultats sous l'influence du COVID-19

Après avoir longuement évoqué le passé, et un peu le futur, place désormais aux résultats 2020. Le groupe VOénergies a réalisé l'an dernier un chiffre d'affaires consolidé de 45.05 millions de francs suisses, en diminution de 0.7% par rapport à l'exercice précédent, et ceci au regard de l'acquisition de la société Electroval SA dont les résultats sont consolidés depuis le 1<sup>er</sup> mai 2020.

Le groupe VOénergies affiche des résultats consolidés influencés par le COVID-19. Le résultat opérationnel se rétracte de 3.22 millions de francs à 2.33 millions de francs (-34.9%).

Mesdames, Messieurs, chers clients, chers actionnaires, nous tenons à vous remercier toutes et tous de votre confiance. Nos plus vifs remerciements vont également au Conseil d'administration, à la Direction générale élargie, de même qu'à chaque collaboratrice et chaque collaborateur, pour leur engagement sans faille, leur dynamisme et leur énergie. Il nous tient à cœur de leur témoigner notre profonde gratitude pour leur contribution déterminante à la bonne marche de nos affaires dans une année difficile et hors du commun. Merci à chacune et à chacun, du fond du cœur.



Claude Recordon



Christian Tinguely



Claude Recordon, Président du Conseil d'administration et Christian Tinguely, Directeur général

## JANVIER

Lancement de la gamme VOnature électricité et gaz.  
Intégration de Thermibat SA au sein du département chaleur.  
Nomination de Nicolas Erbeau comme responsable commercial pour le développement du renouvelable.

## FÉVRIER

Vente du 1<sup>er</sup> contracting chaleur à Orbe.

## MARS

Mise en service du réseau de chauffage à distance (CAD) de Vallorbe.

## MARS – AVRIL – MAI

COVID-19 / Semi-confinement, fermeture des shops, nouveau mode de communication et de travail en interne, télétravail, outils collaboratifs.

## AVRIL

Transfert du personnel d'installations et de Sol-Air Concept SA au sein de VOénergies installations SA.  
Nomination de Daniel Pilet à la tête de la direction d'Electroval SA.

## MAI

Nomination de Sandra Racine comme responsable ressources humaines.  
Intégration d'Electroval SA dans le groupe.

## JUIN

Création d'un nouveau département : « Expérience client » sous la responsabilité de Nicolas Richard. Le but est de renforcer et simplifier la relation clientèle (accueil clients, facturation, marketing).

## JUILLET

Nomination de Thierry Zeller à la tête du département Electricité dès janvier 2021.

## SEPTEMBRE

Inauguration de la centrale de chauffage à distance (CAD) de Montchoisi à Orbe.  
Distribution du premier tout-ménage avec une offre produits / services.

## OCTOBRE

Création d'un bureau technique commun pour les trois sociétés d'installations électriques.

## NOVEMBRE

Activation de la 2000<sup>e</sup> carte de téléphonie mobile.

## DÉCEMBRE

Approbation par le Conseil d'administration du nouveau règlement du personnel de VOénergies services SA.  
Mise en service du réseau de chauffage à distance (CAD) de Gruvatiez réalisé au sein de la société VO RE-Nouvelable SA détenue par VOénergies et Romande énergie.  
Pose du mât « sur Grati » pour effectuer une campagne complémentaire de mesure de vents.



Comme un air de déjà-vu; l'année 2021 commence comme l'année 2020 s'est terminée, c'est-à-dire dans un environnement économique fortement affecté et perturbé par la crise sanitaire liée au COVID-19. Cette nouvelle année est placée sous le signe de la guérison grâce à la disponibilité des vaccins afin de nous permettre de retrouver nos libertés et permettre à toutes et tous de se réunir et de voyager.

Les perspectives 2021 pour VOénergies sont de poursuivre nos efforts pour contribuer à atteindre l'objectif de la neutralité carbone en Suisse d'ici à 2050, tout en tenant compte des modifications des conditions cadres en discussion pour ouvrir le marché de l'électricité et du gaz. Pour s'y adapter et soutenir sa croissance, VOénergies peut s'appuyer sur une stratégie révisée en 2020 visant à accompagner nos clients du Nord Vaudois dans la mise en œuvre de la transition énergétique, climatique et digitale. Pour ceci nous devons adapter et renforcer notre expertise dans la gestion des ressources humaines, le renforcement de la visibilité du groupe ainsi que le développement des synergies et de l'efficacité.

La révision de la stratégie a mis en exergue, aussi bien des projets internes (développer l'expertise ressources humaines, poursuivre la digitalisation, simplifier nos procédures de travail par exemple), mais aussi de nombreux projets en externe visant à renforcer la collaboration avec d'autres distributeurs d'énergie pour développer de nouveaux produits et services, tout en continuant à moderniser nos réseaux et poursuivre l'ambitieux projet d'implantation d'un parc éolien Sur Grati.

**Nos clients :**  
Le cœur de nos préoccupations !

La stratégie définie par notre groupe d'être l'acteur de référence pour accompagner les clients dans la transition énergétique, climatique et digitale n'a de sens qu'avec et pour eux ! Nous sommes heureux de présenter, au fil de nos activités, les visages et les métiers de quelques clients pour qui nous travaillons sans relâche. Malgré les difficultés liées à la pandémie de COVID-19, ils nous ont accueillis dans leurs locaux pour un shooting d'un jour et nous les en remercions chaleureusement.

- 01 Christian Ronchetti,  
CEO Usines Métallurgiques de Vallorbe,  
Vallorbe
- 02 Philippe Paillard,  
Agent Général, La Mobilière, Echallens
- 03 Ernest Dubi,  
Gérant, Séchoir à Herbe de la Plaine  
de l'Orbe, Orbe
- 04 Chloé Erbeau,  
Fleuriste, Aux Fleurs de Lune, Orbe
- 05 Jean-Claude Vagnières,  
Directeur, Hôtel de la Prairie,  
Yverdon-les-Bains
- 06 Xavier Gaillard,  
Responsable communication & marketing,  
Schott Suisse SA, Yverdon-les-Bains
- 07 Beatriz Colomo et Mauro Nunes,  
Gérants de l'Hôtel des Mosaiques,  
BMEL Sàrl, Orbe
- 08 Natacha Cattin,  
Atelier de création graphique et web design,  
Zaniah.ch, Orbe





Avec le lancement au 1<sup>er</sup> janvier 2020 de la gamme VOnature pour ses produits électricité, VOénergies confirme son positionnement afin d'offrir à sa clientèle une production d'électricité locale provenant de ses centrales au fil de l'Orbe, du solaire photovoltaïque et à terme de l'éolien.

## Energie hydraulique selon la moyenne

En 2020, les ouvrages de VOénergies ont produit 16'667'683 kWh, soit une production très légèrement supérieure à la production multi annuelle de 16'537'541 kWh mais clairement en retrait par rapport à l'année 2019 (20'904'290 kWh).

## Production renouvelable en croissance

La production d'électricité à partir des nouvelles énergies renouvelables a atteint 1'928'770 kWh en augmentation de 256'386 kWh (+15.3%) par rapport à l'année 2019.

## Des ouvrages durables et performants

VOénergies gère un parc de cinq centrales hydroélectriques. Des études sont en cours pour procéder à leur modernisation dans le cadre de la renaturalisation de l'Orbe ainsi qu'au renouvellement de certaines parties des ouvrages des centrales de la Jougenaz et de Chalet, dans le respect des normes fédérales et cantonales.



## ÉNERGIE DISTRIBUÉE

73'581'823 kWh

## ÉNERGIE PRODUITE

16'667'683 kWh

## ÉNERGIE COMMERCIALISÉE

50'632'064 kWh

## Distribution d'énergie : assurer la sécurité d'approvisionnement

VOénergies a œuvré à la modernisation de plusieurs de ses installations. La modernisation du poste de Chalet alimentant Orbe et Montcherand a été mise en service en septembre 2020. Le réseau basse et moyenne tension a été modernisé en remplaçant 3569 m respectivement 2054 m de câbles électriques et 4 transformateurs.

Les travaux de documentation de l'infrastructure ont été poursuivis. Le guichet digital de géomatique a répondu à plus de 270 demandes de tiers (entreprise de génie-civil, bureaux d'architectes et d'ingénieurs). 197 point lumineux ont été remplacés / modernisés au cours de cette année pour une puissance totale de 8'775 W.

## Energie distribuée et vendue sur le réseau en baisse

Enfin, l'énergie distribuée aux clients finaux représente 73'581'823 kWh, soit une baisse de 5.4% par rapport à 2019. Cette baisse est principalement due à la diminution de l'activité économique durant la 1<sup>re</sup> vague du COVID-19 et d'une reprise économique affectée par la crise sanitaire.

Il en est de même pour l'énergie vendue directement aux clients de VOénergies qui s'élève à 50'632'064 kWh, soit une diminution de 2.35% par rapport à 2019.

## CHIFFRE D'AFFAIRES DISTRIBUTION

7.573 MIO CHF

## CHIFFRE D'AFFAIRES ÉNERGIE

4.116 MIO CHF



## Usines métallurgiques de Vallorbe

Leader mondial des limes de précision depuis 1899



Dans le cadre de la politique énergétique 2050, le gaz naturel joue un rôle d'énergie de transition. Utilisé en combinaison avec des énergies renouvelables, il offre de nombreuses possibilités de produire de la chaleur de manière respectueuse de l'environnement tout en garantissant la sécurité d'approvisionnement. Bien qu'aucune extension du réseau de distribution n'ait été réalisée, 34 nouveaux clients ont été raccordés en 2020, améliorant ainsi la densité du réseau.

#### Ventes de gaz naturel

Le volume de gaz naturel vendu est de 130'607'000 kWh, en diminution de 3.84% par rapport à 2019. Cette diminution est corrélée avec la diminution de 3.29% des degrés jours entre 2019 et 2020. A noter que la crise sanitaire n'a pas eu de conséquences significatives sur la quantité de gaz distribuée en 2020.

#### Nouveaux produits VOnature

VOénergies a lancé la gamme de produits VOnature pour ses produits gaz. C'est la garantie pour les clients de consommer 100% de gaz neutre en CO<sub>2</sub> grâce au financement de projets soutenus par la fondation myclimate et reconnus par l'ONU pour compenser les émissions de CO<sub>2</sub>. Des installations de biogaz dans les foyers ruraux en Indonésie afin de remédier à la déforestation ainsi que la construction de petites centrales hydroélectriques en Chine pour diminuer le recours au charbon pour la production d'électricité font partie de ces projets. La compensation du CO<sub>2</sub> est un engagement actif dans le développement durable et la protection du climat en soutenant des projets réduisant de manière significative les émissions de CO<sub>2</sub>.

#### Développement du chauffage à distance

Si le domaine du gaz naturel est marqué par une croissance ralentie au regard de la stratégie énergétique 2050, la situation environnementale favorise le développement du chauffage à distance (CAD). Cela permet de chauffer les bâtiments en utilisant de manière accrue les sources d'énergies renouvelables et en augmentant l'efficacité énergétique. Les activités de VOénergies se sont développées de manière très réjouissante avec l'inauguration du CAD URBACAD situé dans le quartier de Montchoisi à Orbe. Cette installation fonctionne principalement avec du bois de la région. Cette source d'énergie renouvelable permet d'éviter le rejet d'importantes quantités de CO<sub>2</sub> dans l'atmosphère, réduisant ainsi la dépendance aux énergies fossiles. Grâce à URBACAD, VOénergies fournit de la chaleur à distance à une vingtaine de bâtiments d'habitation, deux complexes scolaires et le nouvel EMS de la fondation Saphir.



Séchoir à Herbe de la Plaine de l'Orbe

En cette année 2020, nous avons également mis en service un CAD à Vallorbe dont la centrale (chaudière à bois) est implantée dans le collège 1915. Cette installation réalisée en partenariat avec la commune de Vallorbe fournit de la chaleur à 15 bâtiments.

Enfin, le CAD de Gruvatiez, réalisé par la société VO RE-Nouvelable SA, a été mis service en décembre. L'énergie fournie à ce nouveau quartier d'habitations est prélevée dans la nappe phréatique par pompage et la chaleur prélevée dans l'eau est utilisée comme source chaude pour le fonctionnement de deux pompes à chaleur. A noter que ce quartier bénéficie du label « One Planet Living » délivré par le WWF.

#### Intégration des activités de Thermibat SA

Le personnel de la société Thermibat SA a rejoint le département chaleur de VOénergies afin d'intensifier les synergies déjà existantes. La société, acquise en 2018 par VOénergies, est active dans la physique du bâtiment pour la réalisation de CECB, CECB+ et des rénovations énergétiques.

#### GAZ DISTRIBUÉ

130'607'000 kWh

#### CHALEUR DISTRIBUÉE

3'343'166 kWh

#### CHIFFRE D'AFFAIRES GAZ

11.583 MIO CHF



**Le romand net+ sacré meilleur opérateur mobile**

Net+ est élu, pour la deuxième année consécutive, meilleur opérateur mobile de Suisse, selon une étude réalisée auprès de 10'000 utilisateurs. Ce classement des opérateurs télécom est le résultat du plus important sondage annuel sur la satisfaction des foyers suisses en matière de télécom. Dans ce même classement, net+ se classe 3<sup>e</sup> pour la téléphonie fixe et 3<sup>e</sup> pour la TV. Net+ conforte ainsi son rôle de leader romand et sa montée en puissance sur le marché des télécoms en Suisse.

**Nouveaux produits et services**

Les Packs Un peu, Beaucoup et à la Folie ont été remplacés par l'offre COMBO. Un nouvel outil en ligne, intégré dans les pages du site web de VOénergies, permet à chaque client de composer son offre en choisissant pour Internet, la TV, la téléphonie fixe et mobile les options qui lui sont nécessaires.

Net+ a également commercialisé en 2020 une nouvelle box, basée sur la technologie Android. C'est également le premier opérateur Suisse à intégrer dans ses box l'application Prime Video permettant d'accéder au catalogue de films et séries d'Amazon.



**Infrastructure réseau**

VOénergies a poursuivi l'extension de son infrastructure en installant notamment 150 nouveaux points de connexion fibre optique. Face à la demande supplémentaire des besoins en lien avec la crise sanitaire, les équipements de tête de réseau ont été mis à jour pour doubler la bande passante à disposition de la clientèle. L'équipe technique est intervenue à 550 reprises pour réaliser des mises en services à domicile et promouvoir notre service de proximité. L'infrastructure fibre optique mise en place pour le nouveau quartier de Gruvatiez à Orbe permettra de raccorder 650 unités d'habitations à terme. Le réseau multimédia a également permis de raccorder l'ensemble des points de mesure nécessaires au fonctionnement des CAD.

**CHIFFRE D'AFFAIRES EN HAUSSE**

9.293 MIO CHF

**MISES EN SERVICE À DOMICILE**

550

**Des résultats en progression**

L'introduction des objectifs de ventes a permis de réaliser une augmentation de 230 clients BLI BLA BLO et atteindre le seuil de 2000 cartes de téléphonie mobile dans un marché hyperconcurrentiel. Du côté de la gamme Business! l'arrivée de Gasser Electricité-Téléphone SA au sein du groupe a permis la création d'un centre de compétences interne offrant une efficacité accrue à nos clients entreprises.

**AUGMENTATION DU NOMBRE DE CLIENTS AVEC ACCÈS INTERNET**

+ 230

**NOMBRE DE CARTES ACTIVES DE TÉLÉPHONIE MOBILE**

2000



**Hôtel des Mosaiques d'Orbe**

L'hôtel des Mosaiques est équipé d'une solution globale multimédia, fournie par VOénergies. Ces services répondent aux besoins professionnels de l'établissement et offrent qualité et confort d'utilisation aux clients.



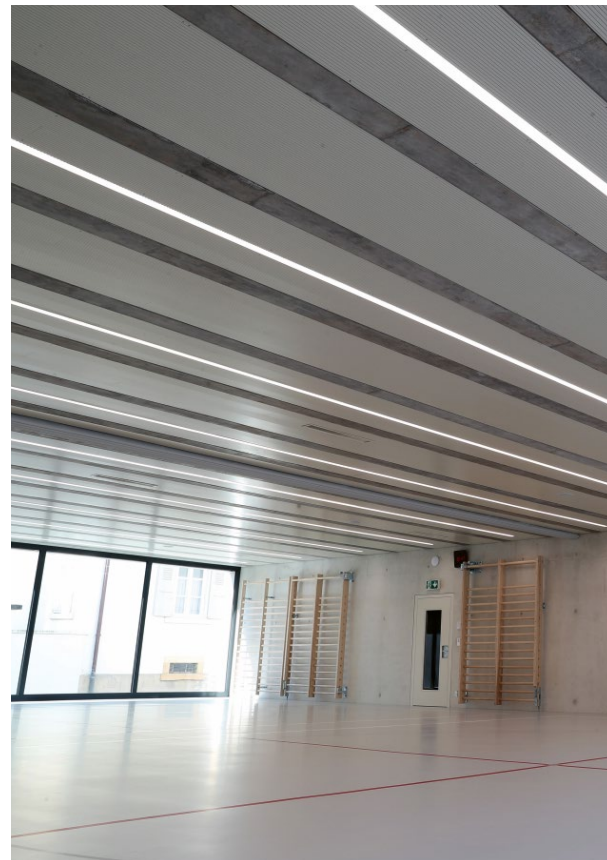
La crise sanitaire a tout particulièrement affecté l'activité installations durant la 1<sup>re</sup> vague. Le Conseil d'Etat du canton de Vaud a pris la décision d'interdire les chantiers lorsque ceux-ci ne respectaient pas strictement les normes d'hygiène et de distance, décision instaurant un arrêt de nombreux chantiers durant un mois, le temps de clarifier les mesures à prendre et de les valider. L'activité a ensuite pu reprendre mais dans un contexte de prudence où la productivité a été considérablement diminuée. Le chiffre d'affaires n'a pu être compensé bien que des indemnités RHT ont pu être perçues.

### Consolidation de l'activité VOénergies installations

Le 1<sup>er</sup> avril 2020, le personnel du département installations et le personnel de la société Sol-Air concept SA ont été réunis au sein de la société VOénergies installations SA à Vallorbe. Cette réunion du personnel au sein d'une même société a pour buts, d'une part, d'offrir des conditions de travail comparables avec les meilleurs concurrents du marché et, d'autre part, de favoriser la réalisation d'installations nécessitant des compétences électriques et thermiques en favorisant le développement et la polyvalence du personnel.

### Intégration de la société Electroval

Depuis sa création en 1953, l'entreprise Electroval SA n'a cessé de se développer sur le plan technique pour devenir l'une des plus importantes sociétés dans le domaine des installations électriques du Nord Vaudois. Après avoir œuvré toute leur carrière professionnelle au développement de la société, Martial et Guy Daniel Turin ont souhaité passer le



relais et se sont rapprochés de VOénergies, permettant ainsi au groupe de compléter ses activités et sa présence locale tout en renforçant également l'activité auprès de la clientèle industrielle.

### Renforcement des synergies en recourant au lean management

Dans un marché tendu, avec une pression importante sur les prix pour les gros chantiers, ainsi qu'une activité affectée par la crise sanitaire, les responsables des trois sociétés ont travaillé, au cours du second semestre, à capitaliser sur les synergies en appliquant les techniques du lean management qui sont largement utilisées dans l'industrie. Cela a permis, entre autres, de redéfinir le pilotage des activités à chaque niveau de l'organisation ainsi que de réorganiser le suivi et le traitement des affaires.

### Des travaux et chantiers significatifs

Parmi eux, on peut citer la réalisation de quatre immeubles à Vallorbe comprenant les installations électriques, une installation photovoltaïque avec un regroupement de consommation y compris la distribution de chaleur et le raccordement au chauffage à distance. A Orbe, la réalisation des installations électriques du réseau de chauffage à distance de Gruvatiez. A Yverdon, une salle de gymnastique et de deux salles de rythmique, réalisées en entreprise totale. A noter l'intervention du service 24h/24h, pour la résolution de dépannages courant fort, faible et électroménager. Enfin des travaux dans le secteur industriel pour la maintenance, l'extension et la mise à jour d'installations existantes.

### NOMBRE DE CHANTIERS

3147  
DÉPANNAGES

2455  
CHANTIERS

### CHIFFRE D'AFFAIRES

13.124 MIO CHF



Réalisations électriques dans le cadre de la construction d'une salle de gymnastique à Yverdon



Les projets en cours durant le 1<sup>er</sup> trimestre ont été bousculés par l'arrivée de la pandémie de COVID-19 dans notre quotidien. Grâce à un département informatique performant, les équipes administratives ont pu basculer en télétravail dans d'excellentes conditions. Comme il est devenu évident que la situation pouvait durer et modifier nos habitudes de travail à long terme, un règlement spécifique au télétravail a vu le jour avant la fin du printemps.

En avril, le personnel de Sol-Air concept SA et du département installations a été transféré vers la société VOénergies installations SA, cela afin de répondre aux exigences du marché des installations électriques. Cette société bénéficie de son propre règlement. Au même moment, Electroval SA rejoint notre groupe, sous la direction de Daniel Pilet.

Ces changements ont réuni au sein du département ressources humaines, les trois personnes chargées de gérer les aspects RH pour les quatre sociétés du groupe qui emploient du personnel.

En parallèle, des discussions débutaient avec la commission du personnel VOES afin de présenter un nouveau règlement du personnel d'ici la fin de l'année.

Au début de l'été, le département « Expérience client » est créé et la gestion en est confiée à Nicolas Richard. Il regroupe les activités de l'accueil client, du marketing et de la facturation. Un poste de responsable commercial a également été confié à Nicolas Erbeau. Ces démarches visent à renforcer les synergies et les atouts de notre société en matière d'expérience client et de ventes transverses.

L'automne est marqué par l'arrivée de Thierry Zeller au sein du département Electricité. Avec le soutien de Pierre Rigoli et de l'ensemble du personnel, ils préparent la relève de Pierre Rigoli à la tête du département, prévue pour le 1<sup>er</sup> janvier 2021.

L'année se ponctue par la signature d'un partenariat avec le centre régional de santé au travail (CRST) pour la mise en place d'une ligne et d'un coaching santé à disposition des collaborateurs dès janvier 2021, et l'acceptation du nouveau règlement du personnel VOES par la commission du personnel et le Conseil d'administration. Ce règlement est entré en vigueur au 1<sup>er</sup> avril 2021.

NOMBRE TOTAL DE COLLABORATEURS

190  
COLLABORATEURS

35  
APPRENTIS

4  
SOCIÉTÉS

VOénergies services SA

73  
dont  
6 apprentis

Electroval SA

48  
dont  
14 apprentis

VOénergies installations SA

30  
dont  
5 apprentis

Gasser Electricité-Téléphone SA

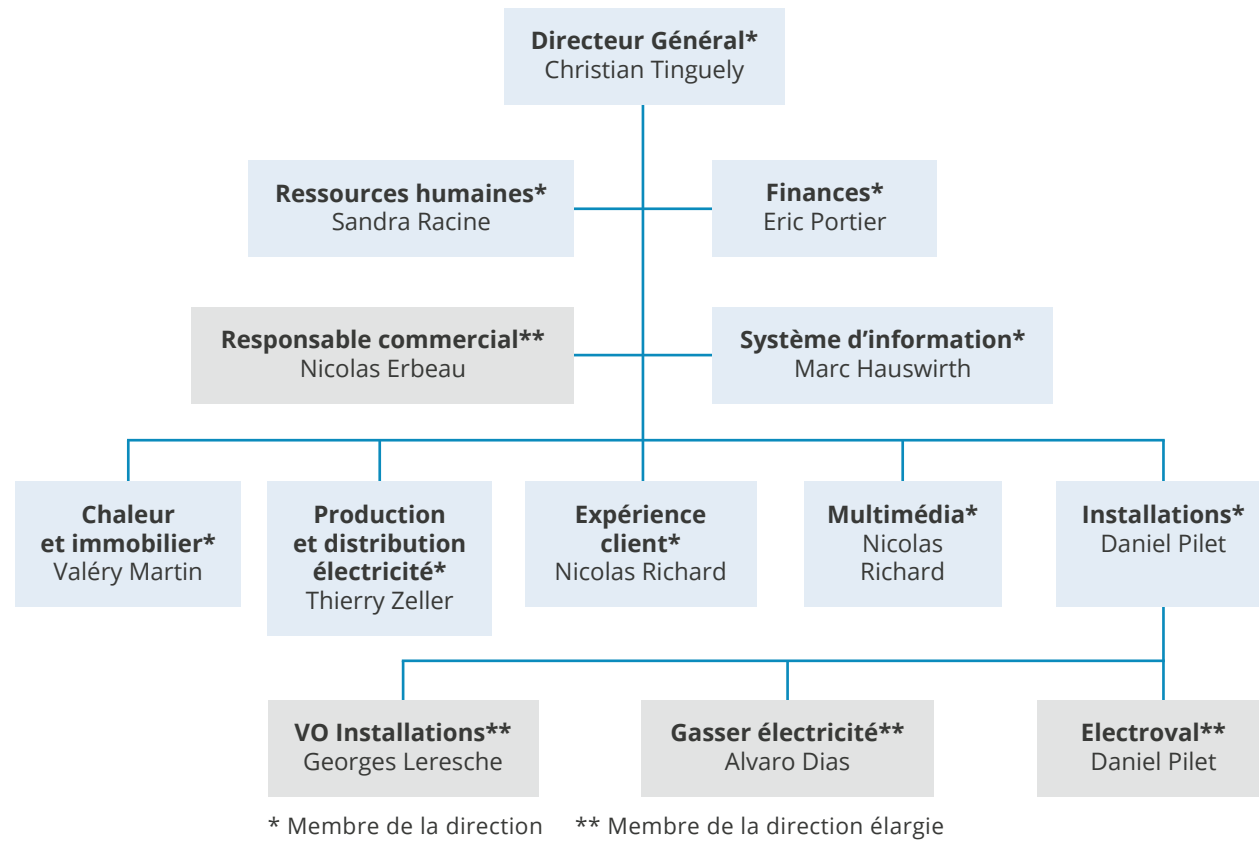
39  
dont  
10 apprentis

SEPTEMBRE 2019 : VISITE DES INSTALLATIONS VOÉNERGIES POUR LES APPRENTIS DE 1<sup>re</sup> ANNÉE





Organigramme au 1<sup>er</sup> janvier 2021




**Christian Tinguely**  
Né en 1964

Directeur Général

Dans la société depuis 2018

**Formation**  
Diplôme d'ingénieur électricien EPFL,  
docteur ès sciences techniques EPFL  
Stanford Graduate School of Business,  
executive program



**Sandra Racine**  
Née en 1980

Responsable des ressources humaines

Dans la société depuis 2020

**Formation**  
Licence en gestion d'entreprise,  
Faculté de sciences économiques,  
Université de Neuchâtel  
Brevet de spécialiste en gestion du personnel



**Eric Portier**  
Né en 1972

Responsable financier

Dans la société depuis 2018

**Formation**  
Diplôme d'expert-comptable, expert-réviseur



**Marc Hauswirth**  
Né en 1979

Responsable systèmes d'information

Dans la société depuis 2013

**Formation**  
Ingénieur HES en télécommunication



**Valéry Martin**  
Né en 1966

Responsable département Chaleur & Immobilier

Dans la société depuis 2016

**Formation**  
Ingénieur civil HES, section hydraulique



**Thierry Zeller**  
Né en 1978

Responsable département Electricité

Dans la société depuis 2020

**Formation**  
Ingénieur HES en génie électrique



**Nicolas Richard**  
Né en 1972

Responsable département Multimédia & Expérience client

Dans la société depuis 2017

**Formation** Ingénieur HES en électrotechnique, option télécommunications



**Nicolas Erbeau**  
Né en 1968

Responsable commercial

Dans la société depuis 2020

**Formation** Ingénieur HES en génie thermique



**Daniel Pilet**  
Né en 1963

Responsable département Installations  
Directeur Electroval SA

Dans la société depuis 2020

**Formation** Maîtrise fédérale d'installateur électricien



**Georges Leresche**  
Né en 1961

Responsable VO énergies installations SA

Dans la société depuis 1990

**Formation** Maîtrise fédérale d'installateur électricien



**Alvaro Dias**  
Né en 1975

Responsable Gasser Electricité-Téléphone SA

Dans la société depuis 1997

**Formation** Maîtrise fédérale d'installateur électricien



Organisation du Conseil d'administration

Le Conseil d'administration a identifié les compétences nécessaires pour assurer son bon fonctionnement. Ceci doit en particulier garantir, lors du remplacement d'un administrateur, de disposer des compétences attendues pour le poste laissé vacant.

Conformément aux bonnes pratiques en matière de gouvernement d'entreprise, il a également constitué trois comités : le Comité stratégique, le Comité d'audit et le Comité de nomination et rémunération.

Comité stratégique

Le Comité stratégique est notamment chargé d'étudier et de préavisier, à l'attention du Conseil d'administration, des recommandations sur les principales orientations stratégiques de la société, les alliances, les coopérations ainsi que les acquisitions.

**Président** Claude Recordon

**Membres** Aline Isoz, Stéphane Costantini

**Invité permanent** Directeur général.

Comité d'audit

Le Comité d'audit est notamment chargé d'étudier et de préavisier, à l'attention du Conseil d'administration, le budget, les états financiers et le rapport annuel, les rapports de révision ainsi que le système de contrôle interne (SCI).

**Président** Didier Lombardet

**Membre** Stéphane Costantini

**Invités permanents** Directeur général, responsable finances et Laurent Reymondin.



Comité de nomination et rémunération

Le Comité de nomination et rémunération est notamment chargé d'étudier et de préavisier, à l'attention du Conseil d'administration, la rémunération des membres du Conseil d'administration, du Directeur général, ainsi que de la politique de rémunération au sein du groupe. Il préavisie également l'engagement et la révocation des membres de la direction. Il a également comme rôle de proposer ou préavisier les modifications du règlement d'organisation ainsi que du code de conduite et d'éthique.

**Président** Bernard Randin

**Membres** Aline Isoz, Henri Germond

**Invités permanents** Directeur général, responsable des ressources humaines.

 <p><b>Claude Recordon</b> Président Membre depuis 2005 Échéance du mandat 2022</p>	 <p><b>Stéphane Costantini</b> Vice-président Membre depuis 2009 Représentant des communes</p>	 <p><b>Aline Isoz</b> Membre Membre depuis 2019 Échéance du mandat 2022</p>
 <p><b>Henri Germond</b> Membre Membre depuis 2016 Représentant des communes</p>	 <p><b>Didier Lombardet</b> Membre Membre depuis 2017 Représentant des communes</p>	 <p><b>Thomas Maillefer</b> Membre Membre depuis 2019 Représentant des communes</p>
 <p><b>Bernard Randin</b> Membre Membre depuis 2000 Échéance du mandat 2021</p>	 <p><b>Laurent Reymondin</b> Membre Membre depuis 2017 Échéance du mandat 2023</p>	 <p><b>Yann Jaillet</b> Secrétaire du conseil Membre depuis 2017 Formation Avocat</p>



## Actionnariat

Actionnaires au 31.12.2020	Nombre d'actions	en %
Commune d'Orbe	675 683	29.2%
Commune de Vallorbe	432 000	18.7%
Commune de Chavornay	175 657	7.6%
Commune de Ballaigues	118 320	5.1%
Commune de Vaulion	66 000	2.9%
Commune des Clées	16 030	0.7%
Commune de Montcherand	15 510	0.7%
Commune de Lignerolle	13 463	0.6%
Commune de l'Abergement	10 110	0.4%
Commune d'Agiez	3 102	0.1%
Commune de Rances	3 102	0.1%
Romande Energie Holding SA	220 399	9.5%
vo énergies holding SA	34 947	1.5%
Privés	528 389	22.8%
<b>Total</b>	<b>2 312 712</b>	<b>100.0%</b>

	2020 CHF	2019 CHF
<b>MONTANT À DISPOSITION</b>		
Résultat reporté	8 120 209.32	7 558 085.38
Dividendes sur actions propres non distribué	2 105.46	3 629.46
Variation de la réserve pour propres actions	651.68	373 395.00
Résultat de l'exercice	199 270.17	323 862.20
	<b>8 322 236.63</b>	<b>8 258 972.04</b>
<b>PROPOSITION DU CONSEIL D'ADMINISTRATION</b>		
Dividende 6 %	138 762.72	138 762.72
Report à compte nouveau	8 183 473.91	8 120 209.32
	<b>8 322 236.63</b>	<b>8 258 972.04</b>

## CONCLUSION

Sur la base de ce qui précède, le Conseil d'administration prie Mesdames et Messieurs les Actionnaires de voter les résolutions suivantes :

1. L'Assemblée approuve le rapport de gestion, les comptes et le bilan au 31 décembre 2020.
2. L'Assemblée utilise le bénéfice selon le tableau ci-avant, avec distribution d'un dividende de 6%.
3. L'Assemblée donne décharge au Conseil d'administration de sa gestion pour l'exercice se terminant le 31 décembre 2020.

Au nom du Conseil d'administration

Le président



**C. Recordon**

Le secrétaire



**Y. Jaillet**



vo énergies holding SA

---

Comptes 2020

---



# BILAN AU 31 DÉCEMBRE

## ACTIF

	2020 CHF	2019 CHF
<b>ACTIF CIRCULANT</b>		
<b>Trésorerie</b>		
Postfinance	7 914.42	2.20
Banques en francs suisses	1 826 987.65	86 843.90
Banques en devises	172 573.99	439 167.75
	<b>2 007 476.06</b>	<b>526 013.85</b>
<b>Autres créances à court terme</b>		
Autres créances	14 727.70	0.00
Impôt anticipé	63.00	84.00
Sociétés du groupe, comptes courants	337.07	388.05
	<b>15 127.77</b>	<b>472.05</b>
<b>TOTAL DE L'ACTIF CIRCULANT</b>	<b>2 022 603.83</b>	<b>526 485.90</b>
<b>ACTIF IMMOBILISÉ</b>		
<b>Immobilisations financières</b>		
Titres détenus à long terme	12 110.00	12 110.00
Prêt aux sociétés du Groupe	29 611 600.00	31 968 200.00
Prêt postposé à une société du Groupe	515 000.00	450 000.00
Correctif de valeur sur prêts	-590 000.00	-550 000.00
	<b>29 548 710.00</b>	<b>31 880 310.00</b>
<b>Participations</b>		
Participations détenues à 100 %	18 411 538.90	16 871 538.90
Participations détenues à au moins 50 %	500 000.00	500 000.00
Participations détenues à moins de 50 %	40 000.00	40 000.00
Correctif de valeur sur participations	-1 500 000.00	-590 000.00
	<b>17 451 538.90</b>	<b>16 821 538.90</b>
<b>TOTAL DE L'ACTIF IMMOBILISÉ</b>	<b>47 000 248.90</b>	<b>48 701 848.90</b>
<b>TOTAL DE L'ACTIF</b>	<b>49 022 852.73</b>	<b>49 228 334.80</b>

# BILAN AU 31 DÉCEMBRE

## PASSIF

	2020 CHF	2019 CHF
<b>CAPITAUX ÉTRANGERS À COURT TERME</b>		
<b>Dettes à court terme portant intérêt</b>		
Avances à terme fixe	5 100 000.00	3 600 000.00
	<b>5 100 000.00</b>	<b>3 600 000.00</b>
<b>Autres dettes à court terme (ne portant pas intérêt)</b>		
Dépôts de garantie	569 000.00	475 000.00
Autres dettes	4 890.95	5 481.56
Sociétés du groupe, comptes courants	6 770.20	7 095.90
	<b>580 661.15</b>	<b>487 577.46</b>
<b>Passifs de régularisation</b>	<b>154 186.65</b>	<b>143 140.70</b>
<b>TOTAL DES CAPITAUX ÉTRANGERS À COURT TERME</b>	<b>5 834 847.80</b>	<b>4 230 718.16</b>
<b>CAPITAUX ÉTRANGERS À LONG TERME</b>		
<b>Dettes à long terme portant intérêt</b>		
Emprunts auprès de tiers	22 400 000.00	24 400 000.00
Banque Cantonale Vaudoise, avances à terme fixe	0.00	0.00
Postfinance, avances à terme fixe	0.00	0.00
Emprunts aux sociétés du Groupe	8 905 600.00	8 778 600.00
	<b>31 305 600.00</b>	<b>33 178 600.00</b>
<b>TOTAL DES CAPITAUX ÉTRANGERS À LONG TERME</b>	<b>31 305 600.00</b>	<b>33 178 600.00</b>
<b>CAPITAUX PROPRES</b>		
Capital social	2 312 712.00	2 312 712.00
Actions propres	-419 116.62	-419 892.00
Réserves légales issues du bénéfice		
- réserve générale	1 156 356.00	1 156 356.00
- réserve pour propres actions	510 216.92	510 868.60
Réserves facultatives issues du bénéfice		
- résultat reporté	8 122 966.46	7 935 109.84
- résultat de l'exercice	199 270.17	323 862.20
	<b>11 882 404.93</b>	<b>11 819 016.64</b>
<b>TOTAL DES CAPITAUX PROPRES</b>	<b>11 882 404.93</b>	<b>11 819 016.64</b>
<b>TOTAL DU PASSIF</b>	<b>49 022 852.73</b>	<b>49 228 334.80</b>



	2020 CHF	2019 CHF
<b>Produits financiers</b>		
Dividendes du Groupe	1 600 000.00	600 000.00
Produits financiers de tiers	34 317.68	87 828.74
Produits financiers du Groupe	617 897.10	615 377.10
Résultat de change net	13 332.33	68 561.24
	<b>2 265 547.11</b>	<b>1 371 767.08</b>
<b>Charges financières</b>		
Charges financières de tiers	-503 022.78	-540 715.48
Pertes sur titres	-281.38	-66 259.59
	<b>-503 304.16</b>	<b>-606 975.07</b>
<b>RÉSULTAT FINANCIER</b>	<b>1 762 242.95</b>	<b>764 792.01</b>
<b>Frais d'administration</b>		
Charges de personnel et prestations de Groupe	-18 889.88	-34 453.56
Fournitures de bureau et frais administratifs	-2 238.05	-5 141.45
Honoraires	-19 420.00	-27 900.00
	<b>-40 547.93</b>	<b>-67 495.01</b>
Variation de provisions et de corrections de valeur	-1 380 000.00	-340 930.00
<b>Éléments extraordinaires et hors exploitation</b>		
Produits des exercices antérieurs et exceptionnels	5 638.70	2 756.75
Charges des exercices antérieurs et exceptionnelles	-127 516.25	-9 736.75
Impôts	-20 547.30	-25 524.80
<b>RÉSULTAT DE L'EXERCICE</b>	<b>199 270.17</b>	<b>323 862.20</b>

## 1. Principes d'évaluation appliqués dans les comptes annuels

Les présents comptes annuels ont été établis conformément aux dispositions sur la comptabilité commerciale du Code suisse des obligations (art. 957 à 963b).

L'établissement des comptes requiert de la part du Conseil d'administration des estimations et des évaluations qui pourraient influencer l'importance des valeurs en capital et des obligations ainsi que des obligations éventuelles au moment de établissement du bilan mais aussi des charges et des produits de la période de référence. Le Conseil d'administration prend alors une décision pour chaque cas, à son entière discrétion, en profitant des marges de

manoeuvres légales existants pour l'établissement du bilan et des évaluations.

Pour le bien de la société, dans le cadre du principe de précaution, des amortissements, des corrections de valeurs et des provisions peuvent être constitués au-delà des proportions économiques nécessaires.

Compte tenu des résultats enregistrés en 2020 durant la crise sanitaire, certaines participations prises pourraient présenter un risque de surévaluation par rapport à leur valeur au bilan portée individuellement, mais la valeur globale des participations est très largement sous-évaluée.

## 2. Informations, structure détaillée et commentaires sur les comptes annuels

### 2.1 Informations relatives aux principaux postes du compte de résultat

Explications concernant les postes exceptionnels, uniques ou hors période du compte de résultat :

	2020	2019
<b>Produits des exercices antérieurs et exceptionnels</b>		
Récupération d'impôts d'exercices antérieurs	5 638.70	2 756.75
	<b>5 638.70</b>	<b>2 756.75</b>
<b>Charges des exercices antérieurs et exceptionnelles</b>		
Frais acquisition de 15'478 propres actions	-123 916.25	0.00
Reprise suite contrôle TVA 2013 à 2017	0.00	-9 736.75
Ecart sur provisions	-3 600.00	0.00
	<b>-127 516.25</b>	<b>-9 736.75</b>

## 3. Indications selon l'article 959c alinéa 2 CO

### 3.1 Moyenne annuelle des emplois à plein temps

La société n'emploie pas de collaborateurs en direct, les contrats de travail étant regroupés dans la société vo énergie services SA. Les heures de main d'œuvre sont refacturées en fonction des heures imputées par les collaborateurs.

### 3.2 Obligations de garantie en faveur de tiers

Cautionnement pour responsabilité solidaire en raison de l'imposition de groupe pour dettes TVA présentes et futures, à la date de bilan du groupe

	2020	2019
	592 392.95	372 411.35

### 3.3 Engagements conditionnels

Cautionnement solidaire et conjoint de émis avec les sociétés vo énergies installations SA, vo énergies production SA, vo énergies distribution SA, vo énergies gaz SA et vo énergies commerce SA en faveur d'UBS SA pour garantir les facilités bancaires accordées à la société vo énergies holding SA

	2020	2019
	11 000 000.00	11 000 000.00

Montant des emprunts contractés au 31 décembre

	2020	2019
	0.00	1 500 000.00



## 3.4 Participations

Nom, forme juridique et siège	2020	2019
	Capital / Droits de vote	Capital / Droits de vote
vo énergies commerce SA, Vallorbe	100 % / 100 %	100 % / 100 %
vo énergies distribution SA, Vallorbe	100 % / 100 %	100 % / 100 %
vo énergies éole SA, Vallorbe	100 % / 100 %	100 % / 100 %
vo énergies gaz SA, Vallorbe	100 % / 100 %	100 % / 100 %
vo énergies installations SA, Vallorbe	100 % / 100 %	100 % / 100 %
vo énergies multimédia SA, Vallorbe	100 % / 100 %	100 % / 100 %
vo énergies production SA, Vallorbe	100 % / 100 %	100 % / 100 %
vo énergies services SA, Vallorbe	100 % / 100 %	100 % / 100 %
Oronvision SA, Vallorbe	100 % / 100 %	100 % / 100 %
Urbagaz SA, Orbe	100 % / 100 %	100 % / 100 %
Gasser Electricité-Téléphone SA, Yverdon-les-Bains	100 % / 100 %	100 % / 100 %
Thermibat SA, Orbe	100 % / 100 %	100 % / 100 %
Sol-Air Concept SA, Orbe	100 % / 100 %	100 % / 100 %
Ampelec Sàrl, Eclépens	100 % / 100 %	100 % / 100 %
Electroval SA, Valeyres-sous-Rances	100 % / 100 %	
VO RE-Nouvelable SA, Orbe	50 % / 50 %	50 % / 50 %
TamDis SA, Orbe	20 % / 20 %	20 % / 20 %

## 3.5 Actifs avec restriction de disponibilité

Banque, compte bloqué en faveur d'un tiers	0.00	99 940.75
Prêts postposés envers des sociétés du Groupe	515 000.00	450 000.00

## 3.6 Propres actions

	Nombre d'actions	Valeur d'acquisition nette (CHF)
Situation au 31 décembre 2018	60 566	884 263.60
Achats de l'exercice	0	0.00
Ventes de l'exercice	-25 575	-373 563.17
<b>Situation au 31 décembre 2019</b>	<b>34 991</b>	<b>510 700.43</b>
Achats de l'exercice	100	1 450.00
Ventes de l'exercice	-144	-2 101.69
<b>Situation au 31 décembre 2020</b>	<b>34 947</b>	<b>510 048.74</b>
<b>PRIX MOYEN PAR ACTION AU 31 DÉCEMBRE 2020 / 2019</b>	<b>14.59</b>	<b>14.60</b>

## 4. Autres informations

## Réduction de capital

Dans sa séance du 1<sup>er</sup> avril 2021, le Conseil d'administration a confirmé sa volonté de réduire le capital actions de la société des 15'478 actions annulées pour la prochaine Assemblée générale.

En notre qualité d'organe de révision, nous avons effectué l'audit des comptes annuels ci-joints de vo énergies holding SA, comprenant le bilan, le compte de résultat et l'annexe pour l'exercice arrêté au 31 décembre 2020.

## Responsabilité du Conseil d'administration

La responsabilité de l'établissement des comptes annuels, conformément aux dispositions légales et aux statuts, incombe au Conseil d'administration. Cette responsabilité comprend la conception, la mise en place et le maintien d'un système de contrôle interne relatif à l'établissement des comptes annuels afin que ceux-ci ne contiennent pas d'anomalies significatives, que celles-ci résultent de fraudes ou d'erreurs. En outre, le Conseil d'administration est responsable du choix et de l'application de méthodes comptables appropriées, ainsi que des estimations comptables adéquates.

## Responsabilité de l'organe de révision

Notre responsabilité consiste, sur la base de notre audit, à exprimer une opinion sur les comptes annuels. Nous avons effectué notre audit conformément à la loi suisse et aux Normes d'audit suisses. Ces normes requièrent de planifier et réaliser l'audit pour obtenir une assurance raisonnable que les comptes annuels ne contiennent pas d'anomalies significatives.

Un audit inclut la mise en oeuvre de procédures d'audit en vue de recueillir des éléments probants concernant les valeurs et les informations fournies dans les comptes annuels.

Le choix des procédures d'audit relève du jugement de l'auditeur, de même que l'évaluation des risques que les comptes annuels puissent contenir des anomalies significatives, que celles-ci résultent de fraudes ou d'erreurs. Lors de l'évaluation de ces risques, l'auditeur prend en compte le système de contrôle interne relatif à l'établissement des comptes annuels, pour définir les procédures d'audit adaptées aux circonstances, et non pas dans le but d'exprimer une opinion sur l'efficacité de celui-ci. Un audit comprend, en

outre, une évaluation de l'adéquation des méthodes comptables appliquées, du caractère plausible des estimations comptables effectuées ainsi qu'une appréciation de la présentation des comptes annuels dans leur ensemble. Nous estimons que les éléments probants recueillis constituent une base suffisante et adéquate pour fonder notre opinion d'audit.

## Opinion d'audit

Selon notre appréciation, les comptes annuels pour l'exercice arrêté au 31 décembre 2020 sont conformes à la loi suisse et aux statuts.


## Rapport sur d'autres dispositions légales

Nous attestons que nous remplissons les exigences légales d'agrément conformément à la loi sur la surveillance de la révision (LSR) et d'indépendance (art. 728 CO et art. 11 LSR) et qu'il n'existe aucun fait incompatible avec notre indépendance.

Conformément à l'article 728a al. 1 ch. 3 CO et à la Norme d'audit suisse 890, nous attestons qu'il existe un système de contrôle interne relatif à l'établissement des comptes annuels, défini selon les prescriptions du Conseil d'administration.

En outre, nous attestons que la proposition relative à l'emploi du bénéfice au bilan est conforme à la loi suisse et aux statuts et recommandons d'approuver les comptes annuels qui vous sont soumis.

Renens, le 6 mai 2021  
BfB Fidam révision SA

  
Samuel Jaccard  
Expert-réviseur agréé  
Réviseur responsable

  
Guy Chervet  
Expert-réviseur agréé



Groupe VOénergies

---

Comptes consolidés 2020

---

# BILAN CONSOLIDÉ AU 31 DÉCEMBRE

## ACTIF

	2020 CHF	2019 CHF
<b>ACTIF CIRCULANT</b>		
<b>Trésorerie</b>		
Caisses	15 391.35	11 989.45
Postfinance	237 473.28	328 704.56
Banques	2 178 227.75	1 578 461.06
	<b>2 431 092.38</b>	<b>1 919 155.07</b>
<b>Créances résultant de ventes de biens et de prestations de services</b>		
Clients énergies et multimédia	5 823 895.80	6 124 515.53
Clients installations	1 730 584.54	1 616 849.75
Correction de valeur	-342 800.00	-317 500.00
	<b>7 211 680.34</b>	<b>7 423 865.28</b>
<b>Autres créances</b>		
Autres créances	792 917.75	300 528.93
Impôt anticipé	189 156.45	179 677.05
	<b>982 074.20</b>	<b>480 205.98</b>
<b>Stock de marchandises et travaux en cours</b>	<b>1 358 210.00</b>	<b>1 301 970.00</b>
<b>Compte de régularisation actif</b>	<b>717 916.94</b>	<b>1 199 289.05</b>
<b>TOTAL DE L'ACTIF CIRCULANT</b>	<b>12 700 973.86</b>	<b>12 324 485.38</b>
<b>ACTIF IMMOBILISÉ</b>		
<b>Immobilisations financières</b>		
Titres détenus à long terme	603 913.20	633 962.40
Participations minoritaires	2 480 254.00	2 480 254.00
Participation mise en équivalence	587 667.63	578 320.48
Prêt à la société mise en équivalence	1 665 000.00	1 065 000.00
Placements financiers à long terme	105 231.42	106 231.37
Actifs provenant de la réserve de cotisations de l'employeur	94 976.15	94 976.15
	<b>5 537 042.40</b>	<b>4 958 744.40</b>
<b>Immobilisations corporelles</b>		
Infrastructures production électrique	16 599 000.00	17 221 400.00
Infrastructures distribution électrique	28 981 000.00	28 978 600.00
Infrastructures distribution département chaleur	22 956 200.00	22 780 600.00
Infrastructures multimédia	16 380 000.00	17 717 700.00
Immeubles d'exploitation	6 782 000.00	6 335 400.00
Immeubles de placement	15 615 000.00	15 713 000.00
Autres immobilisations corporelles	933 800.00	367 500.00
	<b>108 247 000.00</b>	<b>109 114 200.00</b>
<b>Immobilisations incorporelles</b>		
Frais études nouvelles productions électriques	460 000.00	475 200.00
	<b>460 000.00</b>	<b>475 200.00</b>
<b>TOTAL DE L'ACTIF IMMOBILISÉ</b>	<b>114 244 042.40</b>	<b>114 548 144.40</b>
<b>TOTAL DE L'ACTIF</b>	<b>126 945 016.26</b>	<b>126 872 629.78</b>

# BILAN CONSOLIDÉ AU 31 DÉCEMBRE

## PASSIF

	2020 CHF	2019 CHF
<b>CAPITAUX ÉTRANGERS À COURT TERME</b>		
<b>Dettes résultant de l'achat de biens et de prestations de services</b>		
Créanciers fournisseurs	3 499 987.86	6 020 638.55
<b>Autres dettes à court terme</b>		
Emprunts financiers à court terme	5 100 000.00	3 600 000.00
TVA à payer	719 987.83	447 905.99
Autres dettes	1 539 451.25	1 205 531.23
	<b>7 359 439.08</b>	<b>5 253 437.22</b>
<b>Compte de régularisation passif</b>	<b>2 467 326.24</b>	<b>2 390 940.71</b>
<b>TOTAL DES CAPITAUX ÉTRANGERS À COURT TERME</b>	<b>13 326 753.18</b>	<b>13 665 016.48</b>
<b>CAPITAUX ÉTRANGERS À LONG TERME</b>		
<b>Capitaux étrangers à long terme portant intérêts</b>		
Emprunts bancaires	22 400 000.00	24 400 000.00
<b>Autres capitaux étrangers à long terme</b>		
Dettes envers des actionnaires à long terme	2 866 800.00	2 866 800.00
Provisions et comptes de régulation	233 912.00	48 617.00
Impôt différé	10 218 311.35	10 037 513.85
	<b>35 719 023.35</b>	<b>37 352 930.85</b>
<b>TOTAL DES CAPITAUX ÉTRANGERS À LONG TERME</b>	<b>35 719 023.35</b>	<b>37 352 930.85</b>
<b>CAPITAUX PROPRES</b>		
Capital-actions	2 312 712.00	2 312 712.00
Actions propres	-510 048.74	-510 868.60
Réserves issues de bénéfice		
- réserve générale	1 156 356.00	1 156 356.00
- réserves de consolidation	72 455 234.23	69 670 883.24
Bénéfice de l'exercice - part du groupe	2 484 986.24	3 225 599.82
	<b>77 899 239.73</b>	<b>75 854 682.45</b>
<b>TOTAL DES CAPITAUX PROPRES</b>	<b>77 899 239.73</b>	<b>75 854 682.45</b>
<b>TOTAL DU PASSIF</b>	<b>126 945 016.26</b>	<b>126 872 629.78</b>



# COMPTE DE RÉSULTAT CONSOLIDÉ

	2020 CHF	2019 CHF
Chiffre d'affaires électricité	11 795 247.58	12 025 229.75
Chiffre d'affaires département chaleur	11 551 739.81	12 150 742.06
Chiffre d'affaires multimédia	9 290 124.56	8 984 108.11
Chiffre d'affaires installations et autres activités	12 440 140.98	12 245 502.99
Escomptes accordés aux clients	-24 961.19	-28 873.26
<b>Produits nets</b>	<b>45 052 291.74</b>	<b>45 376 709.65</b>
Achats liés aux secteurs électrique et installations	-7 803 680.29	-7 509 180.43
Achats liés au département chaleur	-6 907 037.57	-7 705 913.58
Achats liés au secteur multimédia	-2 814 252.51	-2 618 185.82
	<b>-17 524 970.37</b>	<b>-17 833 279.83</b>
<b>Marge directe d'exploitation</b>	<b>27 527 321.37</b>	<b>27 543 429.82</b>
<b>Bénéfice sur consortiums</b>	2 563.20	13 752.00
Charges de personnel	-14 701 992.61	-13 261 813.62
Entretien et autres frais d'exploitation	-1 057 901.71	-930 300.90
Frais de locaux et d'entretien des immeubles d'exploitation	-686 571.15	-578 830.62
Frais de véhicules	-581 624.10	-614 638.13
Fournitures de bureau et frais administratifs	-620 043.59	-574 022.40
Frais informatique	-318 049.07	-308 296.19
Assurances	-239 770.21	-269 857.20
Honoraires	-618 241.94	-750 550.33
Frais de marketing et de publicité	-521 768.52	-444 930.91
	<b>-19 345 962.90</b>	<b>-17 733 240.30</b>
<b>Résultat d'exploitation avant produits et charges financiers, éléments extraordinaires, amortissements et provisions</b>	<b>8 183 921.67</b>	<b>9 823 941.52</b>
Amortissements	-5 816 684.86	-5 831 610.19
Pertes sur débiteurs et frais de contentieux	-202 547.35	-52 358.20
Variation de provisions	185 295.00	-102 239.00
	<b>-5 833 937.21</b>	<b>-5 986 207.39</b>
<b>Résultat financier</b>		
Produits financiers	588 285.67	364 120.95
Charges financières	-624 727.56	-685 234.38
Résultat de change	19 912.37	67 889.67
	<b>-16 529.52</b>	<b>-253 223.76</b>
<b>Résultat d'exploitation</b>	<b>2 333 454.94</b>	<b>3 584 510.37</b>

# COMPTE DE RÉSULTAT CONSOLIDÉ

	2020 CHF	2019 CHF
<b>Résultat d'exploitation (report)</b>	<b>2 333 454.94</b>	<b>3 584 510.37</b>
<b>Éléments extraordinaires et hors exploitation</b>		
Produits d'immeubles	855 683.92	848 895.38
Charges d'immeubles (y compris amortissements)	-635 587.29	-647 649.45
Produits des exercices antérieurs et exceptionnels	830 288.12	152 631.57
Charges des exercices antérieurs et exceptionnelles	-303 569.70	-116 446.32
	<b>746 815.05</b>	<b>237 431.18</b>
<b>Résultat avant impôts</b>	<b>3 080 269.99</b>	<b>3 821 941.55</b>
Impôts	-614 630.90	-601 780.40
<b>Bénéfice de l'exercice</b>	<b>2 465 639.09</b>	<b>3 220 161.15</b>
Quote-part de résultat des sociétés mises en équivalence	19 347.15	5 438.67
<b>Bénéfice de l'exercice - part du groupe</b>	<b>2 484 986.24</b>	<b>3 225 599.82</b>

## TABLEAU DES FLUX DE TRÉSORERIE DE L'EXERCICE

	2020 CHF	2019 CHF
<b>ACTIVITÉS D'EXPLOITATION</b>		
Produit net des ventes	45 052 291.74	45 376 709.65
Prix de revient des marchandises vendues	-17 524 970.37	-17 833 279.83
<b>Marge brute</b>	<b>27 527 321.37</b>	<b>27 543 429.82</b>
Bénéfice sur consortiums	2 563.20	13 752.00
Charges de personnel	-14 701 992.61	-13 261 813.62
Frais généraux d'exploitation	-4 643 970.29	-4 471 426.68
<b>Cash-flow d'exploitation résultant de l'activité principale</b>	<b>8 183 921.67</b>	<b>9 823 941.52</b>
Résultat sur immeubles	547 293.09	526 687.40
Résultat financier (net)	-16 529.52	-253 223.76
Impôts	-614 630.90	-601 780.40
Résultat des exercices antérieurs et exceptionnels (net)	-265 970.14	36 088.33
Pertes sur débiteurs et frais de contentieux	-202 547.35	-52 358.20
Variation des provisions	185 295.00	-102 239.00
<b>Cash-flow résultant des activités hors exploitation</b>	<b>-367 089.82</b>	<b>-446 825.63</b>
<b>Quote-part de résultat des sociétés mises en équivalence</b>	<b>19 347.15</b>	<b>5 438.67</b>
<b>Cash-flow de l'exercice - part du groupe</b>	<b>7 836 179.00</b>	<b>9 382 554.56</b>
<b>SOURCE DES FONDS</b>		
<b>Diminution des actifs suivants :</b>		
Créances résultant de ventes et de prestations	212 184.94	0.00
Stock de marchandises et travaux en cours	0.00	133 650.00
<b>Augmentation des passifs suivants :</b>		
Autres dettes à court terme	606 001.86	0.00
Impôt différé (y compris impact sur corrections au 1 <sup>er</sup> janvier)	180 797.50	0.00
Compte de régularisation	76 385.53	175 888.84
Provisions	185 295.00	0.00
Incidence sur le besoin de fonds de roulement des participations acquises	475 930.42	0.00
	<b>1 736 595.25</b>	<b>309 538.84</b>

## TABLEAU DES FLUX DE TRÉSORERIE DE L'EXERCICE

	2020 CHF	2019 CHF
<b>EMPLOI DES FONDS</b>		
<b>Augmentation des actifs suivants :</b>		
Créances résultant de ventes et de prestations	0.00	-815 034.13
Autres réalisables à court terme	-20 496.11	-47 033.79
Stock de marchandises et travaux en cours	-56 240.00	0.00
<b>Diminution des passifs suivants :</b>		
Dettes résultant d'achats et de prestations	-2 520 650.69	-309 284.91
Autres dettes à court terme	0.00	-647 540.00
Impôt différé (y compris impact sur corrections au 1 <sup>er</sup> janvier 2019)	0.00	-6 145 324.76
Variation impôt différé sur le taux	0.00	6 299 255.65
Provisions	0.00	-208 779.00
	<b>-2 597 386.80</b>	<b>-1 873 740.94</b>
<b>Excédent net de trésorerie résultant de l'activité opérationnelle (report)</b>	<b>6 975 387.45</b>	<b>7 818 352.46</b>
<b>OPÉRATIONS D'INVESTISSEMENTS</b>		
Investissements d'immobilisations corporelles	-5 205 427.22	-8 482 758.12
Ventes d'immobilisations corporelles	1 607 761.36	19 498.61
Investissements d'immobilisations incorporelles	-187 326.90	-109 952.15
Variation des immobilisations financières	-578 298.00	-786 339.91
Coût d'acquisition des nouvelles participations, diminué des liquidités reprises	-1 464 153.81	0.00
	<b>-5 827 444.57</b>	<b>-9 359 551.57</b>
<b>Excédent net de trésorerie avant les opérations de financement</b>	<b>1 147 942.88</b>	<b>-1 541 199.11</b>
<b>OPÉRATIONS DE FINANCEMENT</b>		
Variation des actions propres	651.69	373 272.09
Dividendes versés	-136 657.26	-135 133.26
Variation des dettes financières à court terme	1 500 000.00	3 600 000.00
Variation des dettes financières à long terme	-2 000 000.00	-1 900 000.00
	<b>-636 005.57</b>	<b>1 938 138.83</b>
<b>Variation de trésorerie</b>	<b>511 937.31</b>	<b>396 939.72</b>



# TABLEAU DE VARIATION DES CAPITAUX PROPRES

	Capital-actions	Réserves	Actions propres	Réserve de consolidation	Résultats annuels	Capitaux propres
	MCHF	MCHF	MCHF	MCHF	MCHF	MCHF
<b>2020</b>						
Capital-actions VOEH SA	2 313					2 313
Réserve générale		1 156				1 156
Actions propres			-511			-511
Réserves de consolidation				69 671		69 671
Résultat reporté					3 226	3 226
Part des intérêts minoritaires						- 0
<b>Solde au 1<sup>er</sup> janvier 2020</b>	<b>2 313</b>	<b>1 156</b>	<b>-511</b>	<b>69 671</b>	<b>3 226</b>	<b>75 855</b>
Affectation résultat reporté				3 226	-3 226	- 0
Vente actions propres			1			1
Impact des acquisitions de participations de l'exercice				-312		-312
Part au résultat consolidé 2020					2 503	2 503
Dividendes versés				-139		-135
<b>Solde au 31 décembre 2020</b>	<b>2 313</b>	<b>1 156</b>	<b>-510</b>	<b>72 446</b>	<b>2 503</b>	<b>77 908</b>
<b>2019</b>						
Capital-actions VOEH SA	2 313					2 313
Réserve générale		1 156				1 156
Actions propres			-884			-884
Réserves de consolidation				61 689		61 689
Résultat reporté					1 818	1 818
Part des intérêts minoritaires						- 0
<b>Solde au 1<sup>er</sup> janvier 2019</b>	<b>2 313</b>	<b>1 156</b>	<b>-884</b>	<b>61 689</b>	<b>1 818</b>	<b>66 092</b>
Affectation résultat reporté				1 818	-1 818	- 0
Vente actions propres			373			373
Ajustement de la valeur d'immobilisations au 1 <sup>er</sup> janvier				- 0		- 0
Impact fiscal de l'ajustement de valeur d'immobilisations au 1 <sup>er</sup> janvier				- 0		- 0
Incidence de la réduction du taux des impôts différés au 1 <sup>er</sup> janvier (taux de 23% à 14%)				6 299		6 299
Impact des acquisitions de participations de l'exercice						- 0
Part au résultat consolidé 2019					3 226	3 226
Dividendes versés				-135		-135
<b>Solde au 31 décembre 2019</b>	<b>2 313</b>	<b>1 156</b>	<b>-511</b>	<b>69 671</b>	<b>3 226</b>	<b>75 855</b>

Groupe VOénergies

Annexe aux comptes consolidés

## 1. Généralités

### 1.1 Constitution

vo énergies holding SA a été inscrite en date du 21 février 2007 sous la forme d'une société anonyme de droit suisse à caractère de holding.

La société a pour objet l'acquisition, la détention, l'administration et l'aliénation de participations dans des sociétés actives dans le domaine de la production, de l'achat et distribution de l'énergie électrique, de la distribution de gaz naturel, de réalisations d'installations électriques et de création et gestion de réseaux de distribution de programmes de radio et de télévision.

Les comptes consolidés sont établis en francs suisses (CHF). Tous les chiffres sont en milliers de francs suisses (CHF '000) dans les notes ci-après.

## 2. Principales méthodes et présentation des comptes consolidés

### 2.1 Normes comptables appliquées

Les comptes consolidés sont établis conformément aux « Recommandations relatives à la présentation des comptes Swiss GAAP RPC » et respectent l'intégralité de ce référentiel.

### 2.2 Méthodes de consolidation

Les comptes consolidés regroupent, par intégration globale, les comptes des filiales dont le groupe détient le contrôle exclusif par la détention directe ou indirecte de la majorité des droits de vote (droit de vote supérieur à 50%).

Les sociétés dans lesquelles vo énergies holding SA, sans avoir le contrôle exclusif, exerce néanmoins une influence notable, sont mises en équivalence. Il s'agit des participations dans lesquelles le groupe détient entre 20% et 50% des droits de vote.

### 2.3 Principes de consolidation

#### A. Ecarts d'acquisition

L'écart entre le coût d'acquisition des titres d'une société consolidée et la quote-part du groupe dans ses capitaux propres constitue l'écart de première consolidation. Ce dernier comprend les écarts d'évaluation afférents à certains éléments identifiables, qui sont affectés aux postes concernés du bilan dont ils suivent les règles comptables propres, et un solde résiduel non affecté.

Les écarts d'acquisition positifs ne pouvant faire l'objet d'une identification précise, sont inscrits sous le poste « Goodwill » dans la rubrique immobilisations incorporées à l'actif du bilan, et font l'objet d'un amortissement immédiat sous la rubrique « Réserve de consolidation ».

Les écarts d'acquisition négatifs, sont inscrits au passif du bilan sous la rubrique « Réserve de consolidation ».

#### B. Intérêts minoritaires

La part du capital détenue par des tiers dans les sociétés filiales consolidées par intégration globale, ainsi que la part qui revient à ceux-ci dans les réserves et les résultats reportés sont reprises sous le poste « Intérêts minoritaires » au bilan. La part du résultat de l'exercice revenant aux intérêts minoritaires est reprise sous le poste « Part des intérêts minoritaires dans le résultat » au compte de résultat.

#### C. Opérations internes au groupe

Toutes les opérations réalisées à l'intérieur du groupe sont éliminées des résultats. Les ventes et achats réalisés entre entités intégrées globalement sont éliminés en totalité, ainsi que les créances et dettes qui en résultent.

Concernant les opérations réalisées à l'intérieur du groupe faisant l'objet d'une activation, seule la marge réalisée sur ces opérations a été éliminée.

#### D. Impôts différés

Il est tenu compte dans les comptes consolidés des incidences fiscales relatives aux aménagements et éliminations imposées par la consolidation.

Le taux d'impôt pris en considération, avant charges fiscales, est de 14% dès le 1<sup>er</sup> janvier 2019. La différence liée au taux des exercices précédents (à 23%) a été imputées directement dans les réserves de consolidation, sans incidence sur le résultat, pour un montant de CHF 6.3 millions.

#### E. Valorisation des participations minoritaires

Les participations minoritaires sont évaluées à la valeur d'acquisition diminuée des éventuelles corrections de valeur nécessaires.

### 2.4 Présentation des comptes consolidés

L'exercice sous revue correspond à la période du 1<sup>er</sup> janvier au 31 décembre 2020.

L'exercice social de l'ensemble des sociétés consolidées coïncide avec l'année civile.

Certaines rubriques du compte de résultat de l'exercice précédent ont été retraitées, sans incidence sur le résultat publié.

## 3. Informations relatives au périmètre de consolidation et aux variations du périmètre de consolidation

### 3.1 Périmètre de consolidation

Les comptes consolidés du groupe comprennent les comptes de vo énergies holding SA et ceux de ses filiales suivantes :

#### Liste des filiales et des sociétés consolidées

Nom des sociétés Siège social	% de contrôle		% intérêts		Activité	
	31.12.20	31.12.19	31.12.20	31.12.19		
vo énergies commerce SA Vallorbe	1)	100.00 %	100.00 %	100.00 %	100.00 %	négoce énergie électrique
vo énergies services SA Vallorbe	1)	100.00 %	100.00 %	100.00 %	100.00 %	société de services
vo énergies production SA Vallorbe	1)	100.00 %	100.00 %	100.00 %	100.00 %	production énergie hydroélectrique et gestion immeubles
vo énergies distribution SA Vallorbe	1)	100.00 %	100.00 %	100.00 %	100.00 %	gestion du réseau de distribution d'électricité
vo énergies multimédia SA Vallorbe	1)	100.00 %	100.00 %	100.00 %	100.00 %	société de multimédia
Oronvision SA Vallorbe	1)	100.00 %	100.00 %	100.00 %	100.00 %	société de multimédia
vo énergies gaz SA Vallorbe	1)	100.00 %	100.00 %	100.00 %	100.00 %	gestion du réseau de distribution de gaz et négoce de gaz
Urbagaz SA Orbe	1)	100.00 %	100.00 %	100.00 %	100.00 %	gestion du réseau de distribution de gaz et négoce de gaz
vo énergies installations SA Vallorbe	1)	100.00 %	100.00 %	100.00 %	100.00 %	installation électriques intérieures et industrielles
vo énergies éole SA Vallorbe	1)	100.00 %	100.00 %	100.00 %	100.00 %	projet de parc éolien sur Grati
VO RE-Nouvelable SA Orbe	2)	50.00 %	50.00 %	50.00 %	50.00 %	production d'énergie électrique par panneaux solaires
Gasser Electricité-Téléphone SA Yverdon-les-Bains	1)	100.00 %	100.00 %	100.00 %	100.00 %	entreprise générale d'électricité
Sol-Air Concept SA Orbe	1)	100.00 %	100.00 %	100.00 %	100.00 %	activités en relation avec les énergies renouvelables
Thermibat SA Orbe	1)	100.00 %	100.00 %	100.00 %	100.00 %	bureau d'études et de conseils
Ampelec Sàrl Eclépens	3)	100.00 %	100.00 %	100.00 %	100.00 %	travaux électriques
Electroval SA Valeyres-sous-Rances	1)	100.00 %		100.00 %		entreprise générale d'électricité

1) Sociétés intégrées globalement

2) Société mise en équivalence

3) Société mise en équivalence, car détenue à titre temporaire



# ANNEXE AUX COMPTES CONSOLIDÉS AU 31 DÉCEMBRE 2020

## 3.2 Entrées et modifications dans le périmètre de consolidation

Le périmètre de consolidation a enregistré l'acquisition avec effet au 31 mars 2020 de la société Electroval SA à Valeyres-sous-Rances. Les produits et charges de la société ont été repris à partir du 1<sup>er</sup> avril 2020.

La participation de 100% du capital social de la société Ampelec Sàrl à Eclépens, acquise en décembre 2019, figure dans les participations mises en équivalence.

## 3.3 Principaux éléments du bilan des participations reprises

Lors d'acquisition de nouvelles sociétés, l'écart entre la valeur d'acquisition et la valeur des fonds propres économiques de la société, calculée selon les méthodes d'évaluations du groupe, est déterminé.

Cet écart est immédiatement compensé dans la réserve de consolidation, au lieu d'être activé et amorti sur une durée définie. Dès lors, le compte de résultat consolidé n'a pas à prendre en charge l'amortissement des écarts correspondants.

## 4. Immobilisations corporelles et incorporelles (hors goodwill)

### A) Détail des immobilisations corporelles et incorporelles

#### Détail des acquisitions et des sorties de l'année

	Valeur brute au 01.01.2020	Acquisitions 2020	Reprises et sorties 2020	Valeur brute au 31.12.2020
	MCHF	MCHF	MCHF	MCHF
<b>TYPE D'IMMOBILISATIONS</b>				
Infrastructures production électrique	38 342	136	0	38 478
Infrastructures distribution électrique	51 025	1 166	0	52 191
Infrastructures distribution chaleur	32 756	1 280	0	34 036
Infrastructures multimédia	43 034	697	-4 159	39 572
Immeubles d'exploitation	7 573	724	-159	8 138
Immeubles de placement	18 535	885	-889	18 531
Agencements et infrastructure	1 103	15	-111	1 007
Informatique et mobilier	1 153	134	-767	520
Véhicules	190	169	150	509
Frais d'études chauffages à distance (CAD)	247	0	-247	0
Frais d'études production d'énergies renouvelables	2 442	187	-20	2 609
	<b>196 400</b>	<b>5 393</b>	<b>-6 202</b>	<b>195 591</b>

# ANNEXE AUX COMPTES CONSOLIDÉS AU 31 DÉCEMBRE 2020

## Tableau des amortissements

	Valeur brute au 01.01.2020	Amortissements 2020	Reprises et sorties 2020	Valeur brute au 31.12.2020
	MCHF	MCHF	MCHF	MCHF
<b>TYPE D'IMMOBILISATIONS</b>				
Infrastructures production électrique	21 121	758	0	21 879
Infrastructures distribution électrique	22 046	1 164	0	23 210
Infrastructures distribution chaleur	9 975	1 105	0	11 080
Infrastructures multimédia	25 316	2 034	-4 159	23 191
Immeubles d'exploitation	1 238	118	0	1 356
Immeubles de placement	2 822	327	-233	2 916
Agencements et infrastructure	938	127	-624	441
Informatique et mobilier	1 005	167	-782	390
Véhicules	136	142	-6	272
Frais d'études chauffages à distance (CAD)	247	0	-247	0
Frais d'études production d'énergies renouvelables	1 967	202	-20	2 149
	<b>86 811</b>	<b>6 144</b>	<b>-6 071</b>	<b>86 884</b>

### Valeur nette comptable des immobilisations et incorporelles (hors goodwill)

	Valeur brute au 31.12.2020	Amortissements cumulés au 31.12.2020	Valeur nette au 31.12.2020	Valeur nette au 31.12.2019
	MCHF	MCHF	MCHF	MCHF
<b>TYPE D'IMMOBILISATIONS</b>				
Infrastructures production électrique	38 478	21 879	16 599	17 221
Infrastructures distribution électrique	52 191	23 210	28 981	28 979
Infrastructures distribution chaleur	34 036	11 080	22 956	22 781
Infrastructures multimédia	39 572	23 191	16 381	17 718
Immeubles d'exploitation	8 138	1 356	6 782	6 335
Immeubles de placement	18 531	2 916	15 615	15 713
Agencements et infrastructure	1 007	441	566	165
Informatique et mobilier	520	390	130	148
Véhicules	509	272	237	54
Frais d'études chauffages à distance (CAD)	0	0	0	0
Frais d'études production d'énergies renouvelables	2 609	2 149	460	475
	<b>195 591</b>	<b>86 884</b>	<b>108 707</b>	<b>109 589</b>

# ANNEXE AUX COMPTES CONSOLIDÉS AU 31 DÉCEMBRE 2020

## B) Méthodes d'évaluation et durées d'amortissements

La méthode d'évaluation prise en considération pour chaque objet des immobilisations corporelles correspond à une valeur historique recalculée, et amortie linéairement selon leur durée de vie.

Les valeurs historiques recalculées ont été déterminées sur la base des travaux de consultants externes. Les investissements réalisés après ces expertises ont été valorisés à leur coût d'acquisition réel.

La valeur du réseau de distribution électrique correspond à celle considérée pour le calcul du timbre et soumise à la surveillance de l'Elcom.

La valeur des réseaux du gaz correspond aux exigences de NEMO, en vue de la future libéralisation du marché du gaz.

Les immeubles de placement sont portés dans les comptes consolidés à une valeur actuelle calculée selon la méthode de capitalisation des flux financiers futurs actualisés (méthode DCF), valeur déterminée par un expert tiers il y a quelques années. Afin de se rapprocher au mieux de la réalité économique, il a été décidé d'augmenter cette valeur des travaux de rénovations lourdes et de transformation réalisés et d'amortir le bâtiment sur une durée de 50 ans linéairement.

### Les durées de vie et d'amortissements totales des rubriques sont les suivantes

Objets	Durée d'amortissements (en années)	Objets	Durée d'amortissements (en années)
Alternateurs (production)	40	Grilles et dégrilleurs (production)	60
Armoires (distribution)	30	Grue hydraulique à grappin (production)	60
Auxiliaires, alimentations, conduites (production)	30	Immeubles d'exploitation	50
Barrage (production)	80	MT aérienne (distribution)	40
Bâtiments, prises d'eau (production)	80	MT souterraine (distribution)	40
Bâtiment de la centrale (production)	80	Ouvrage et équipement de dotation (production)	40
BT aérienne (distribution)	40	PDC (gaz)	15
BT souterraine (distribution)	35	Pont roulant (production)	40
Centrale solaire (production)	20	Postes de couplage (distribution)	35
Chauffage à distance (production)	20	Projet nouvelle centrale (production)	10
Coffrets (distribution)	30	Projet et études production énergie renouvelable (incorporelles)	5
Commande hydraulique des vannes (production)	40	Poste de détente réseau (gaz)	15
Commande électrique vannes et dégrilleurs (production)	15	Poste de détente client (gaz)	15
Compteurs (distribution)	20	Régulation hydraulique et électronique (production)	10
Compteurs (gaz et CAD)	15	Stations MT/BT aériennes (distribution)	25
Conduite forcée (production)	80	Stations MT/BT au sol (distribution)	35
Conduites HP (gaz)	50	Télécommandes (distribution)	10
Conduites BP (gaz)	50	Transformateurs (production)	30
Conduites BP (CAD))	40	Turbines et vannes (production)	40
Éléments de comptage (gaz)	15	Vannes de chasse (production)	80
Enregistreurs de pression (gaz)	20	Vannes de fonds (production)	80
Équipement secondaires (production)	15	Vannes de prise (production)	80
Gazoduc (gaz)	50	Vannes de tête des conduites forcées (production)	60
Génie civil électricité et infographie	60		
Génie civil gaz et infographie	50		

# ANNEXE AUX COMPTES CONSOLIDÉS AU 31 DÉCEMBRE 2020

## Pour les investissements liés au multimédia les durées de vie des équipements sont les suivantes

Investissements réalisés avant 2010	12 ans en moyenne
<b>Investissements réalisés dès 2010</b>	
- Génie civil et infographie	60 ans
- Câbles (coaxial et fibre optique)	25 ans
- Armoires béton	40 ans
- Armoires métalliques	20 ans
- Technique (coaxial et fibre optique)	10 ans
- CMTS, parties actives, hub	5 ans
- Modems, plus d'activation depuis 2020 (avant sur 3 ans)	0 ans

Pour les autres immobilisations corporelles (véhicules, informatique et mobilier), il n'est pas considéré d'éventuelles réserves latentes, compte tenu de la courte durée de vie économique de ces éléments. Les montants ressortant des comptes statutaires sont repris sans modifications.

## 5. Avantages économiques résultant des institutions de prévoyance

	Valeur nominale 31.12.2020	Renonciation à l'utilisation 2020	Bilan 31.12.2020	Constitution pour 2020	Bilan 31.12..2019	Résultat RCE dans frais de personnel	
						2020	2019
<b>RÉSERVE DE COTISATIONS D'EMPLOYEUR (RCE) EN MCHF</b>							
Fonds patronaux/Institutions de prévoyance patronales	95	0	95	0	95	0	0
Plans de prévoyance	0	0	0	0	0	0	0
<b>Total</b>	<b>95</b>	<b>0</b>	<b>95</b>	<b>0</b>	<b>95</b>	<b>0</b>	<b>0</b>
	Exc. de couv./ découvert 31.12.20	Part économique de l'entité au		Var. p.r. exerc. préc. et avec effet sur rés. durant exercice	Cotisations ajus- tées à la période	Charges de prévoyance dans frais de personnel	
		31.12.20	31.12.19			2020	2019
<b>AVANTAGE/ENGAGEMENT ÉCONOMIQUE ET CHARGES DE PRÉVOYANCE EN MCHF</b>							
Fonds patronaux/Institutions de prévoyance patronales	1 645	0	0	0	0	0	0
Institutions de prévoyance sans excédent de couverture/décou- vert	0	0	0	0	0	0	0
Institutions de prévoyance avec excédent de couverture	2 185	0	0	0	828	828	852
Institution de prévoyance avec découvert	0	0	0	0	0	0	0
Institution de prévoyance sans actifs propres	0	0	0	0	0	0	0
<b>Total</b>	<b>3 830</b>	<b>0</b>	<b>0</b>	<b>0</b>	<b>828</b>	<b>828</b>	<b>852</b>

Le Groupe assure sa prévoyance professionnelle auprès de la fondation collective AVENA. Cette fondation est réassurée pour les risques décès et invalidité auprès de la Mobilière. Le degré de couverture de cette fondation est estimé à 107.5% à fin 2020 (108.6% à fin 2019). Il n'y a pas de calcul du degré de couverture par caisse de prévoyance, la fortune étant placée de manière commune. Aucun avantage économique n'a été considéré dans les comptes consolidés et il n'y a pas lieu de constituer une provision pour engagements de prévoyance.



# ANNEXE AUX COMPTES CONSOLIDÉS AU 31 DÉCEMBRE 2020

## 6. Intérêts minoritaires

Il n'y a pas d'intérêts de minoritaires à fin 2020 ni à fin 2019.

## 7. Garanties données en faveur de tiers

	31.12.2020 MCHF	31.12.2019 MCHF
Garanties de construction	837	533

## 8. Engagements de leasing non portés au bilan

	31.12.2020 MCHF	31.12.2019 MCHF
à plus d'un an	54	145
à moins d'un an	25	76
<b>Total</b>	<b>79</b>	<b>221</b>

## 9. Echéance des dettes à long terme portant intérêts

	31.12.2020 MCHF	31.12.2019 MCHF
Exigible entre 1 et 5 ans	8 000	10 000
Exigible dans plus de 5 ans	14 400	14 400
<b>Total</b>	<b>22 400</b>	<b>24 400</b>

## 10. Honoraires versés à l'organe de révision

	31.12.2020 MCHF	31.12.2019 MCHF
pour les travaux de révision	121	121
pour d'autres travaux réalisés	9	22
<b>Total</b>	<b>130</b>	<b>143</b>

## 11. Moyenne annuelle des emplois à plein temps

	31.12.2020	31.12.2019
Nombre d'emplois à plein temps en moyenne annuelle	moins de 250	moins de 250

# ANNEXE AUX COMPTES CONSOLIDÉS AU 31 DÉCEMBRE 2020

## 12. Explications concernant les postes exceptionnels, uniques ou hors période du compte de résultat

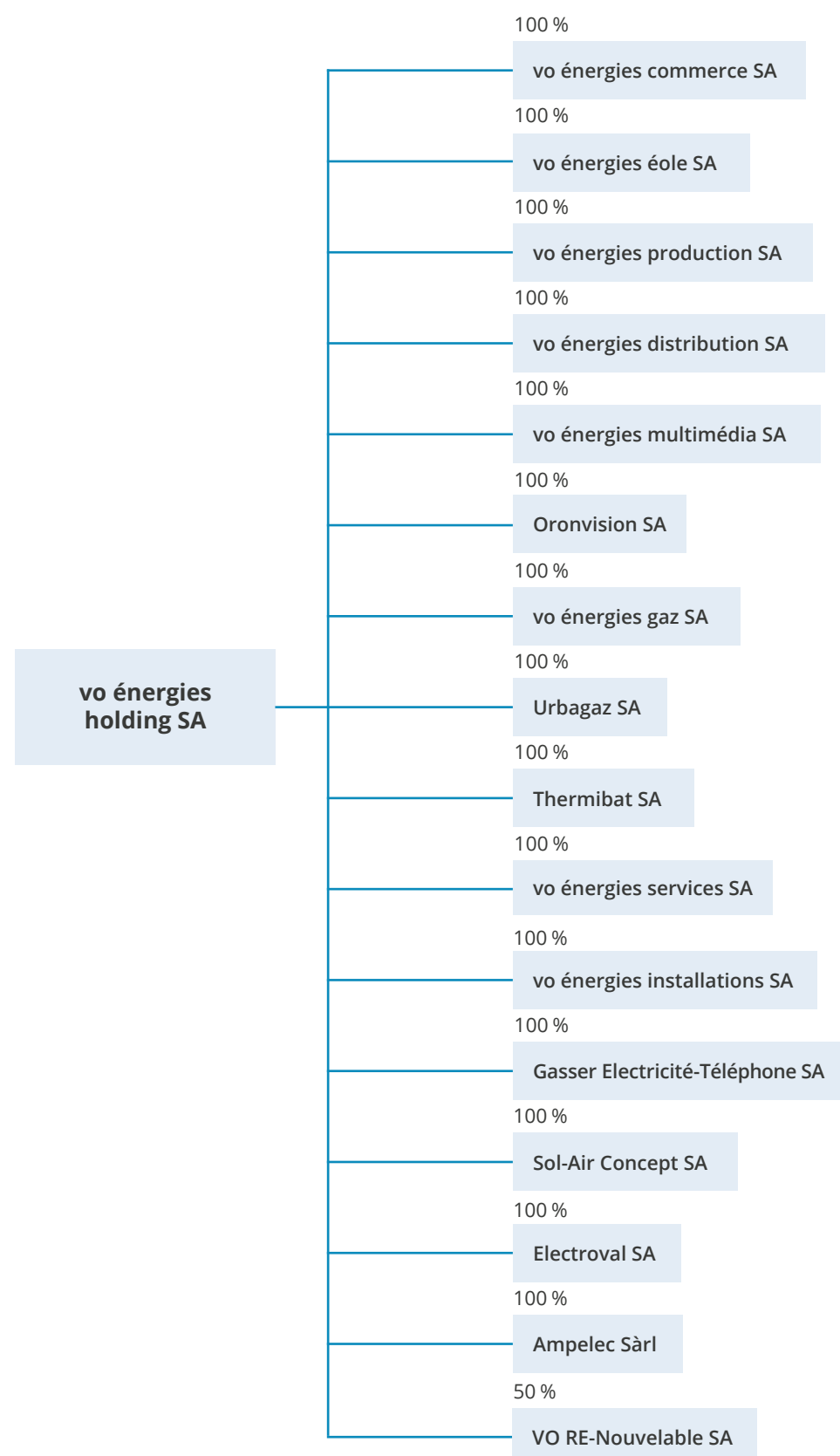
	31.12.2020 MCHF	31.12.2019 MCHF
<b>12.1 Produits extraordinaires</b>		
Récupération des créances passées en pertes sur les exercices antérieurs	12	11
Bénéfices réalisés sur ventes immobilisations	793	3
Assurances, participation aux bénéfices	0	23
Excédents de provisions et indemnités reçues de fournisseurs	14	98
Redistribution taxe CO <sub>2</sub> par salaires	8	16
Divers montants non significatifs	3	2
<b>Total</b>	<b>830</b>	<b>153</b>

	31.12.2020 MCHF	31.12.2019 MCHF
<b>12.2 Charges extraordinaires</b>		
Frais de réorganisation et de restructuration	0	44
Résultat du contrôle TVA 2013-2017	0	9
Ajustement du prix du kWh antérieur par Pronovo	18	63
Frais d'acquisition des propres actions	124	0
Facturation d'électricité erronée 2017 à 2019	119	0
Ajustement d'exercices antérieurs	41	0
Divers montants non significatifs	1	0
<b>Total</b>	<b>303</b>	<b>116</b>

## 13. Propres actions

	2020		2019	
	Nombre d'actions	MCHF	Nombre d'actions	MCHF
Valeur au 1 <sup>er</sup> janvier	34 991	510	60 566	884
Achats de l'exercice	100	2	0	0
Ventes de l'exercice	-144	-2	-25 575	-374
<b>Valeur au 31 décembre</b>	<b>34 947</b>	<b>510</b>	<b>34 991</b>	<b>510</b>

14. Organigramme du groupe



En notre qualité d'organe de révision, nous avons effectué l'audit des comptes consolidés ci-joints de vo énergies holding SA, comprenant le bilan, le compte de résultat, l'état des variations des capitaux propres, le tableau des flux de trésorerie et l'annexe pour l'exercice arrêté au 31 décembre 2020.

Responsabilité du Conseil d'administration

La responsabilité de l'établissement des comptes consolidés, conformément aux Swiss GAAP RPC et aux dispositions légales, incombe au Conseil d'administration. Cette responsabilité comprend la conception, la mise en place et le maintien d'un système de contrôle interne relatif à l'établissement des comptes consolidés afin que ceux-ci ne contiennent pas d'anomalies significatives, que celles-ci résultent de fraudes ou d'erreurs. En outre, le Conseil d'administration est responsable du choix et de l'application de méthodes comptables appropriées, ainsi que des estimations comptables adéquates.

Responsabilité de l'organe de révision

Notre responsabilité consiste, sur la base de notre audit, à exprimer une opinion sur les comptes consolidés. Nous avons effectué notre audit conformément à la loi suisse et aux Normes d'audit suisses. Ces normes requièrent de planifier et réaliser l'audit pour obtenir une assurance raisonnable que les comptes consolidés ne contiennent pas d'anomalies significatives.

Un audit inclut la mise en œuvre de procédures d'audit en vue de recueillir des éléments probants concernant les valeurs et les informations fournies dans les comptes consolidés. Le choix des procédures d'audit relève du jugement de l'auditeur, de même que l'évaluation des risques que les comptes consolidés puissent contenir des anomalies significatives, que celles-ci résultent de fraudes ou d'erreurs. Lors de l'évaluation de ces risques, l'auditeur prend en compte le système de contrôle interne relatif à l'établissement des comptes consolidés pour définir les procédures d'audit adaptées aux circonstances, et non pas dans le but d'exprimer une opinion

sur l'efficacité de celui-ci. Un audit comprend, en outre, une évaluation de l'adéquation des méthodes comptables appliquées, du caractère plausible des estimations comptables effectuées ainsi qu'une appréciation de la présentation des comptes consolidés dans leur ensemble. Nous estimons que les éléments probants recueillis constituent une base suffisante et adéquate pour fonder notre opinion d'audit.

Opinion d'audit

Selon notre appréciation, les comptes consolidés donnent une image fidèle du patrimoine, de la situation financière et des résultats pour l'exercice arrêté au 31 décembre 2020 ainsi que de sa performance financière et de ses flux de trésorerie, conformément aux Swiss GAAP RPC et sont conformes à la loi suisse.


Rapport sur d'autres dispositions légales

Nous attestons que nous remplissons les exigences légales d'agrément conformément à la loi sur la surveillance de la révision (LSR) et d'indépendance (art.728 CO) et art.11 LSR) et qu'il n'existe aucun fait incompatible avec notre indépendance.

Conformément à l'article 728a al. 1 chiffre 3 CO et à la Norme d'audit suisse 890, nous attestons qu'il existe un système de contrôle interne relatif à l'établissement des comptes consolidés, défini selon les prescriptions du Conseil d'administration.

Nous recommandons d'approuver les comptes consolidés qui vous sont soumis.

Renens, le 6 mai 2021  
BfB Fidam révision SA

  
Samuel Jaccard  
Expert-réviseur agréé  
Réviseur responsable

  
Guy Chervet  
Expert-réviseur agréé





## Impressum

Concept : Crausaz Stratégie et communication

Coordination : VOénergies

Mise en page : Zaniah.ch

Photos : Sarah Carp, sarahcarp.com

Excepté : Page 9, photos n° 01, 02 et 06, et page 10, Crisis Visuel, crisisvisual.com

Pages 20 et 21, Christophe Senehi, Headshot Pro, headshotpro.ch

Page 23, Michael Maillard, michaëlmaillard.com

Impression : Imprimerie de Vallorbe, imprimerievallorbe.ch

© VOénergies mai 2021

Imprimé sur papier Pioneer nature FSC écolabel ISO 14001



 Électricité  Gaz et Chaleur  Installations  Multimédia

**TÉLÉPHONE** 058 234 20 00

**ADRESSE** Rue de la Poste 2, 1350 Orbe  
Grand-Rue 1, 1337 Vallorbe

**E-MAIL** [info@voenergies.ch](mailto:info@voenergies.ch)

**SITE** [voenergies.ch](http://voenergies.ch)

NOUS SUIVRE

